



BSI Webinar

- **แนะนำการรายงาน GRI
ในด้านธรรมาภิบาล**

BSI Thailand



**Overview of
Sustainability Report
Part 1**

● อะไร คือยั่งยืน?

สิ่งสำคัญ บริษัทท่านต้องยั่งยืนโดยอยู่รอดให้ได้ก่อน
สิ่งจำเป็น ของบริษัทมี "เร็ว-ช้า-หนัก-เบา"

ความจำเป็นในปัจจุบันที่ต้อง
ทำให้บรรลุ
เพื่อให้รุ่น ลูก รุ่นหลาน ได้ใน
สิ่งที่จำเป็นสำหรับรุ่นเขา

3.1 sustainability
state of the global system, including environmental, social and economic aspects, in which the needs of the present are met without compromising the ability of future generations to meet their own needs

Note 1 to entry: The environmental, social and economic aspects interact, are interdependent and are often referred to as the three dimensions of sustainability.

Note 2 to entry: Sustainability is the goal of *sustainable development* (3.2).

ISO GUIDE 82:2019(E)

3.2 sustainable development
development that meets the environmental, social and economic needs of the present without compromising the ability of future generations to meet their own needs

Note 1 to entry: Derived from the Brundtland Report^[18].

● แนวคิดของ ESG

แนวคิดการดำเนินธุรกิจในปัจจุบันที่ไม่ได้มุ่งเน้นเพียงแค่รายได้ทางเศรษฐกิจเท่านั้น แต่ยังให้ความสำคัญกับการพัฒนาองค์กรอย่างครอบคลุมในด้านสิ่งแวดล้อม สังคม และธรรมาภิบาล โดยไม่เพียงแต่เป็นการยกระดับภาพลักษณ์ขององค์กรเท่านั้น แต่ยังสร้างความไว้วางใจต่อผู้มีส่วนได้ส่วนเสีย นักลงทุน รวมถึงยังเป็นการเพิ่มพูนศักยภาพ เพื่อขับเคลื่อนองค์กรไปสู่ความยั่งยืนอย่างแท้จริง



● ยั่งยืน ด้วยการทำอะไรดี



E = Environmental
S = Social
G = Governance

● เหตุผลของการจัดทำรายงานความยั่งยืน



แนวโน้มการลงทุนที่ให้ความสำคัญกับเรื่องเศรษฐกิจ สังคม และสิ่งแวดล้อมมากขึ้น



ดึงดูดนักลงทุนหรือผู้ที่มาร่วมงาน



เพื่อเป็นกรอบสำหรับการดำเนินธุรกิจให้บรรลุผลตามเป้าหมาย



เป็นการแสดงความรับผิดชอบต่อสังคมของกิจการ

● รายงานความยั่งยืน คืออะไร

รายงานความยั่งยืน (Sustainability Report) เป็นเอกสารที่เปิดเผยมูลการดำเนินงานด้านเศรษฐกิจ สังคม และสิ่งแวดล้อม (ESG)

องค์กรจัดทำขึ้นเอง

เพื่อสนองความต้องการในปัจจุบันที่ลำพังรายงานทางการเงินเพียงอย่างเดียวไม่สามารถสะท้อนข้อมูลผลประกอบการโดยรวมให้แก่ผู้ถือหุ้น ลูกค้า ชุมชน และผู้มีส่วนได้เสียอื่นได้อย่างครบถ้วน



● การจัดทำรายงานความยั่งยืนมีประโยชน์อย่างไรกับองค์กร



ช่วยในด้านการติดตามและประเมินผลการดำเนินงาน ซึ่งทำให้นำข้อมูลนั้นไปใช้ในการพัฒนาประสิทธิภาพการดำเนินธุรกิจต่อไป



ทำให้ผู้ดำเนินธุรกิจเข้าใจถึงประเด็นสำคัญต่างๆ ที่ผู้มีส่วนได้ส่วนเสียให้ความสำคัญ



สร้างความน่าเชื่อถือให้กับองค์กร



ทำให้ผู้มีส่วนได้ ส่วนเสีย เห็นถึงการพัฒนาธุรกิจให้เติบโตอย่างต่อเนื่องและยั่งยืน



สะท้อนภาพลักษณ์และศักยภาพของธุรกิจที่มีความมั่นคงและยั่งยืน



ทำให้เห็นประเด็นที่อาจมองข้าม ความเสี่ยง และโอกาสทางธุรกิจ

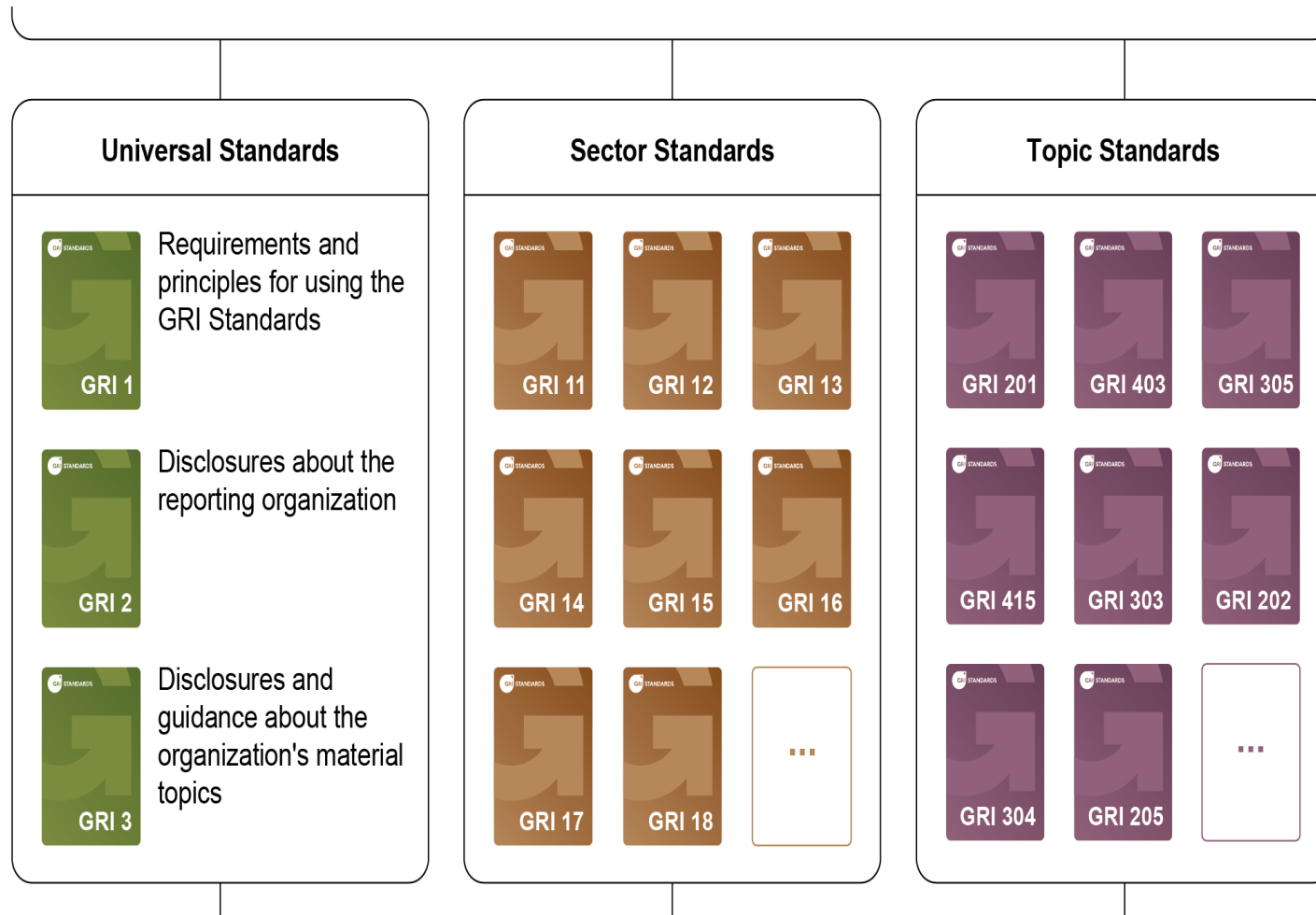


Overview of GRI standards (Environmental)

Part 2

● โครงสร้างของ GRI Standards

What are the GRI Standards?



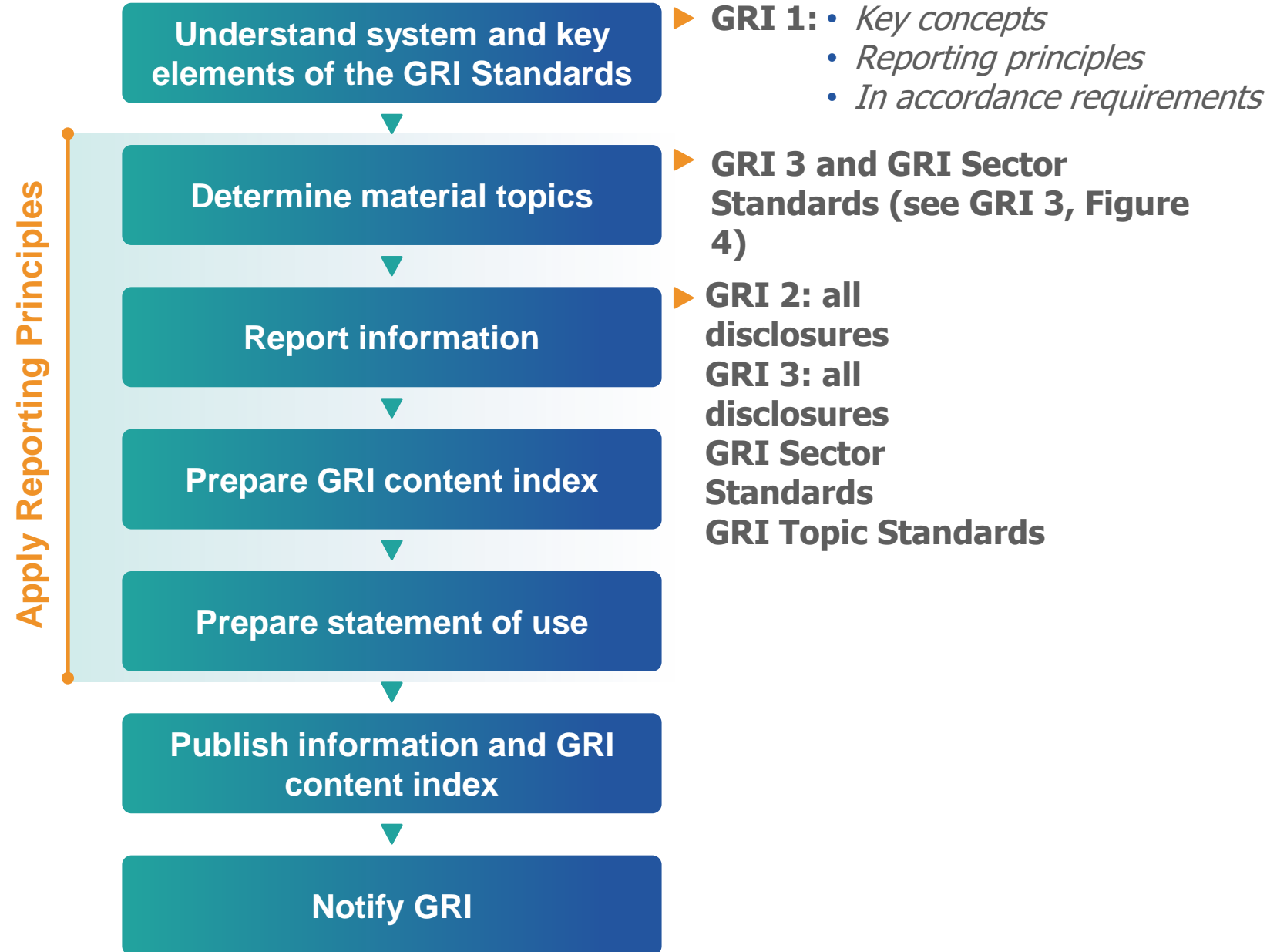
● หลักการสำคัญของ GRI

4 Key Concept:

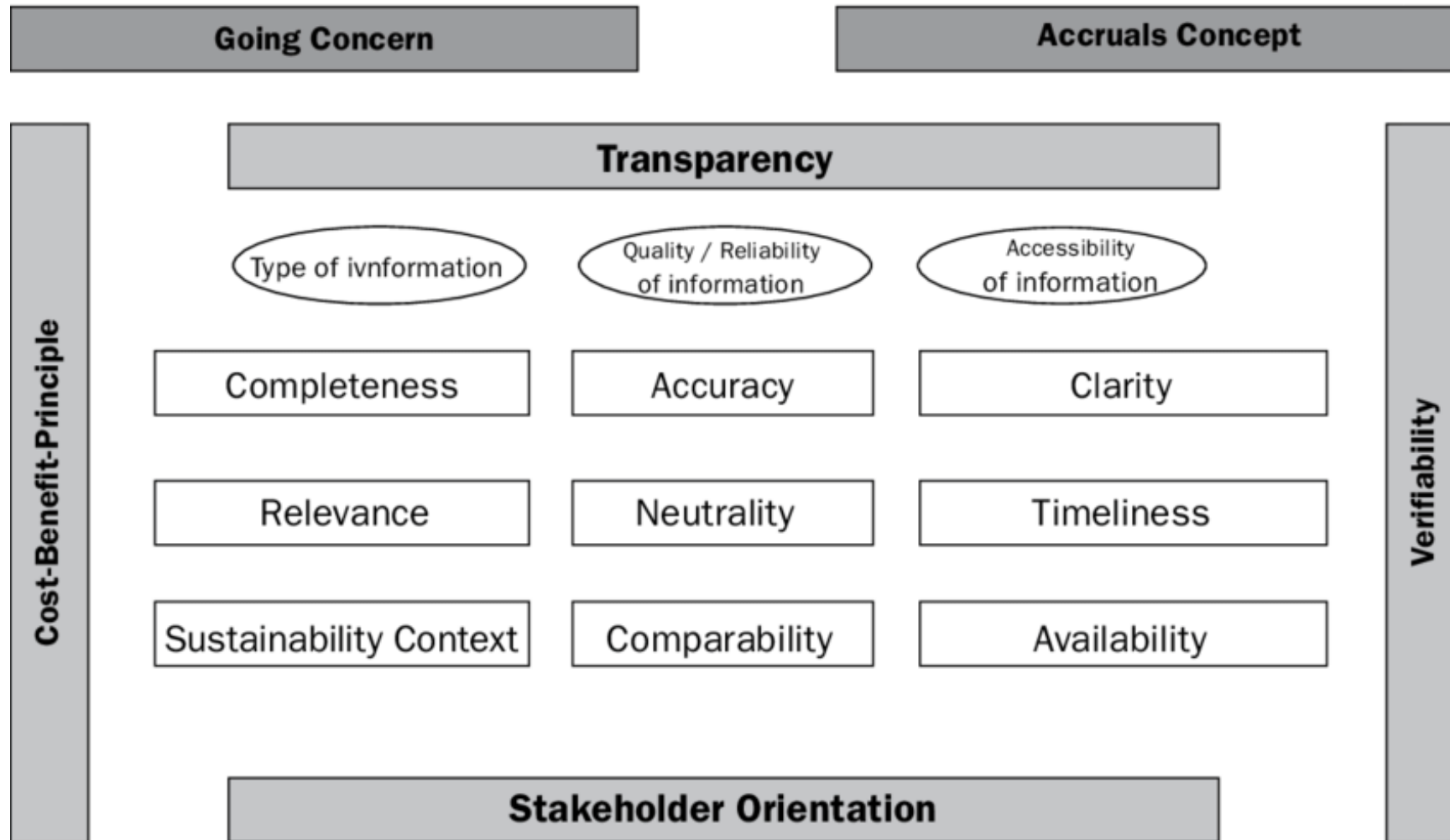
- **Impact** - ผลกระทบกับองค์กร
- **Material Topics** - ประเด็นสำคัญ
- **Due Diligence** - การลดผลกระทบด้านลบ
- **Stakeholder** - ผู้มีส่วนได้ส่วนเสียกับการดำเนินงานขององค์กร



The reporting process



● หลักการการจัดทำรายงาน GRI



● GRI 2021 Material Topic

Governance

- GRI 201: Economic Performance 2016
- GRI 202: Market Presence 2016
- GRI 203: Indirect Economic Impacts 2016
- GRI 204: Procurement Practices 2016
- GRI 205: Anti-corruption 2016
- GRI 206: Anti-competitive Behavior 2016
- GRI 207: Tax 2019



● GRI 201: Economic Performance 2016

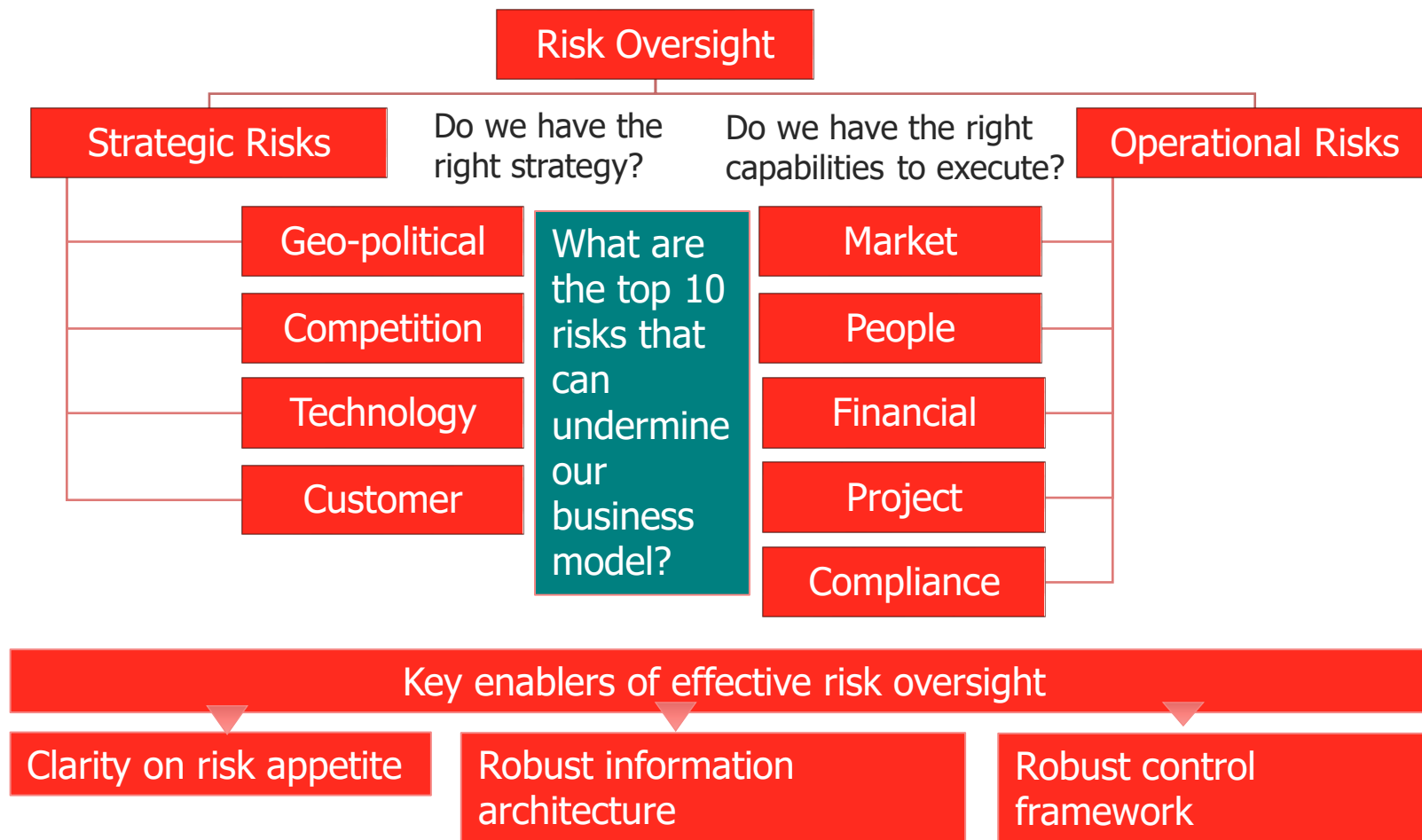
201-1 Direct economic value generated and distributed – การสร้างและกระจายมูลค่าทางเศรษฐกิจโดยตรง

201-2 Financial implications and other risks and opportunities due to climate change – ผลกระทบทางการเงินและความเสี่ยงอื่นๆ และโอกาสจากการเปลี่ยนแปลงสภาพภูมิอากาศ

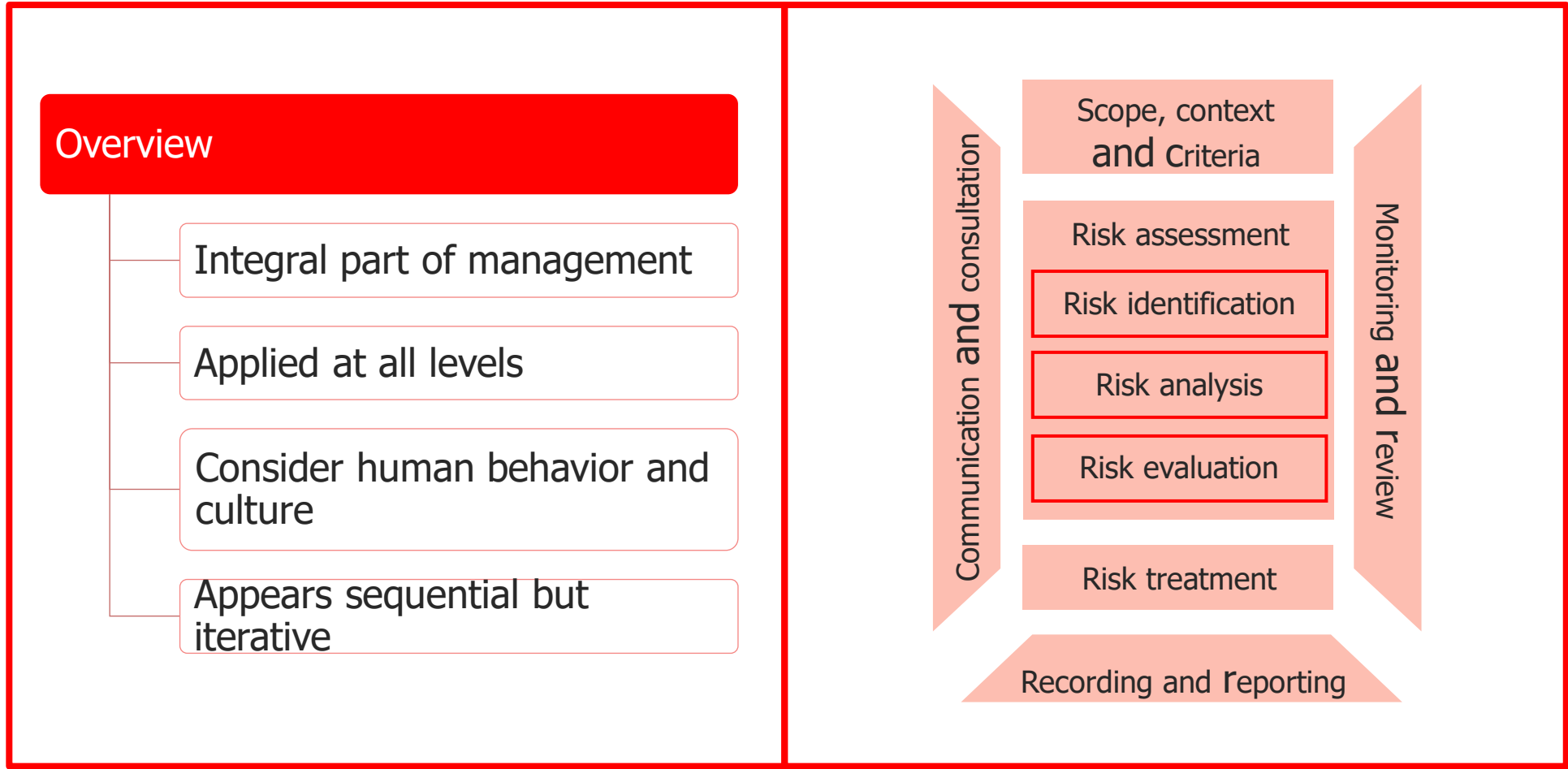
201-3 Defined benefit plan obligations and other retirement plans - ภาระผูกพันโครงการผลประโยชน์และแผนการเกษียณอายุอื่น ๆ

201-4 Financial assistance received from government - การได้รับความช่วยเหลือทางการเงินจากรัฐบาล

● ธรรมชาติในการบริหารความเสี่ยง



● กระบวนการทั่วไปในการจัดการความเสี่ยง



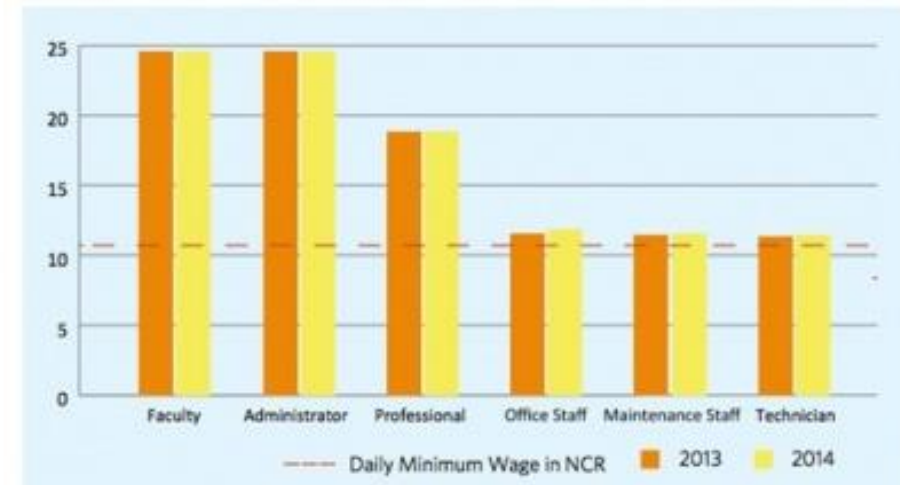
● GRI 202: Market Presence 2016

202-1 Ratios of standard entry level wage by gender compared to local minimum wage – อัตราส่วนของค่าจ้างระดับรายการมาตรฐานตามเพศเทียบกับค่าจ้างขั้นต่ำในท้องถิ่น

202-2 Proportion of senior management hired from the local community - สัดส่วนผู้บริหารระดับสูงที่จ้างจากชุมชนท้องถิ่น

Ratios of standard entry level wage by gender compared to local minimum wage at significant locations of operations, in USD (PhP43.04 = 1USD)

The following table outlines the entry level rates per personnel category. The Ateneo de Manila University does not differentiate hiring rates on a gender basis and observes the standard minimum wage for the Philippine National Capital Region in all campuses.

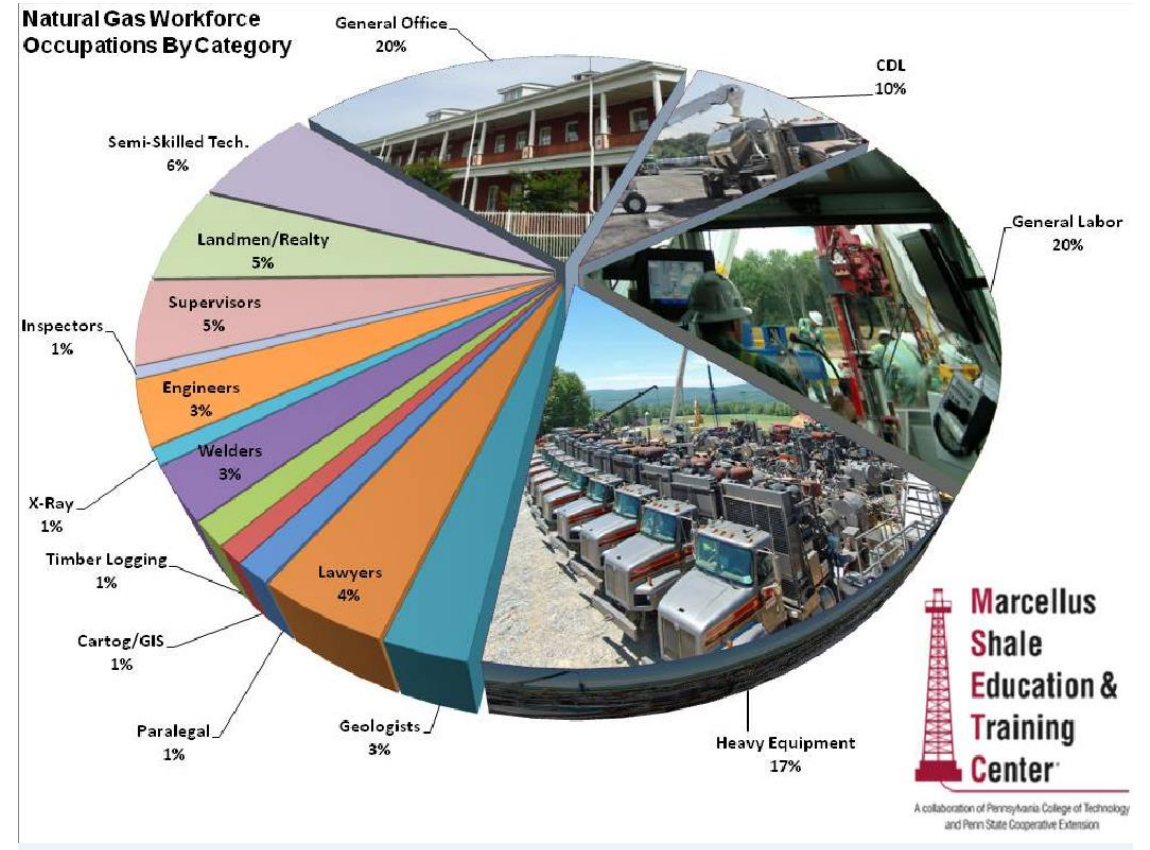


The Faculty Entry Level indicated above is for the Instructor level. Higher faculty ranks will have higher entry level wages.

● GRI 203: Indirect Economic Impacts 2016

203-1 Infrastructure investments and services supported – การลงทุนโครงสร้างพื้นฐานและบริการที่รองรับ

203-2 Significant indirect economic impacts - ผลกระทบทางเศรษฐกิจทางอ้อมที่สำคัญ



● GRI 204: Procurement Practices 2016

204-1 Proportion of spending on local suppliers –
สัดส่วนการใช้จ่ายของซัพพลายเออร์ในท้องถิ่น

	Percentage of businesses with suppliers of whom:					Number of businesses
	0% local	>25% local	>50% local	>75% local	100% local	
All manufacturing	33.3	30.9	17.8	11.9	3.6	84
All services	34.9	49.0	35.6	28.9	11.4	149
Services:						
producer	37.0	44.4	31.5	20.4	5.5	54
consumer	33.3	44.4	35.2	29.6	9.2	54
mixed producer – consumer	31.7	56.1	48.8	41.5	19.5	41
Services:						
large firms						
consumer	33.3	33.3	33.3	33.3	0.0	3
producer	66.6	0.0	0.0	0.0	0.0	3
mixed producer – consumer	0.0	100.0	100.0	100.0	0.0	1
medium firms						
consumer	50.0	33.3	33.3	33.3	0.0	6
producer	71.4	0.0	0.0	0.0	0.0	7
mixed producer – consumer	0.0	87.5	87.5	75.0	25.0	9
small firms						
consumer	31.1	48.9	42.2	26.7	11.1	43
producer	29.5	43.2	36.3	27.3	6.8	44
mixed producer – consumer	26.8	39.0	34.1	26.8	14.6	31

● GRI 205: Anti-corruption 2016

205-1 Operations assessed for risks related to corruption – การปฏิบัติการที่ประเมินความเสี่ยงที่เกี่ยวข้องกับการทุจริต

205-2 Communication and training about anti-corruption policies and procedures – การสื่อสารและการฝึกอบรมเกี่ยวกับนโยบายและขั้นตอนการต่อต้านการทุจริต

205-3 Confirmed incidents of corruption and actions taken - สรุปเหตุการณ์การทุจริตและการดำเนินการ



● พื้นที่เสี่ยงติดสินบนที่สำคัญ

ทุจริตเล็กน้อยและ
ใหญ่โต

การจ่ายค่า
คอมมิชชั่น

การจ่ายเงินอำนาจ
ความสะดวก

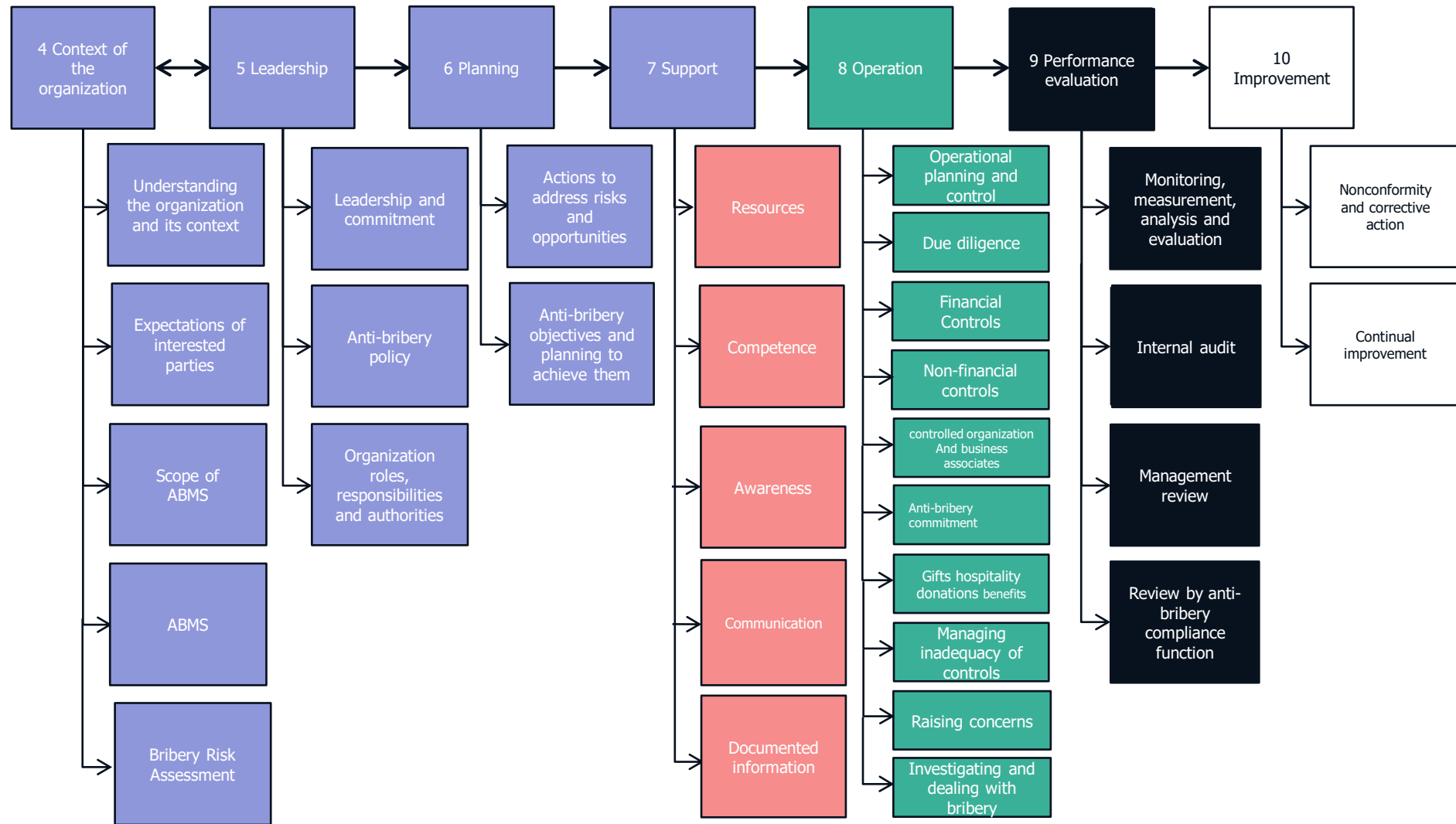
ความบันเทิงและการ
ต้อนรับที่มากเกินไป

การจ้างงานที่ไม่โปร่งใส



การใช้ระบบตัวแทน

● โครงสร้างของระบบ ISO 37001



● GRI 206: Anti-competitive Behavior 2016

206-1 Legal actions for anti-competitive behavior, anti-trust, and monopoly practices - การดำเนินการทางกฎหมายเพื่อต่อต้านการแข่งขันผิดกฎหมาย การต่อต้านการผูกขาด และการผูกขาด



"I Like a Little Competition"—J. P. Morgan

- Dumping**
Lorem ipsum dolor sit dim amet, mea regione diamet principes at.
- Exclusive Dealing**
Lorem ipsum dolor sit dim amet, mea regione diamet principes at.
- Price Fixing**
Lorem ipsum dolor sit dim amet, mea regione diamet principes at.
- Dividing Territories**
Lorem ipsum dolor sit dim amet, mea regione diamet principes at.
- Tying**
Lorem ipsum dolor sit dim amet, mea regione diamet principes at.
[LEARN MORE](#)

● GRI 207: Tax 2019

207-1 Approach to tax – แนวทางการจัดการภาษี

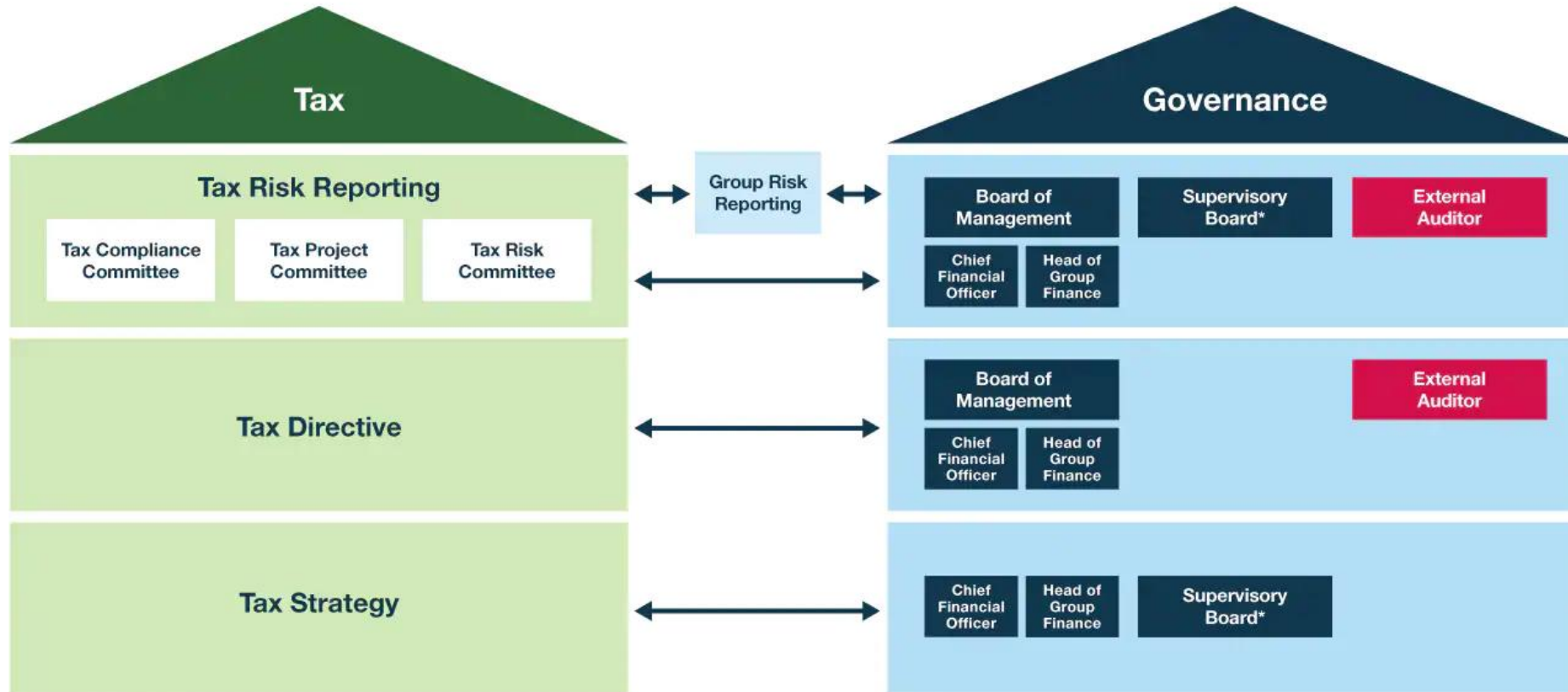
207-2 Tax governance, control, and risk management
- การกำกับภาษี การควบคุม และความเสี่ยงการจัดการ

207-3 Stakeholder engagement and management of concerns related to tax - การมีส่วนร่วมของผู้มีส่วนได้ส่วนเสียและการจัดการข้อกังวลที่เกี่ยวข้องกับภาษี



● ตัวอย่าง การจัดการภาษี

Tax Control Framework



* Audit Committee

● บทสรุป



● Contact us



www.bsigroup.com/th-TH/



BSI Thailand



@bsithailand