

bsi.

● **BSI Webinar**
แนวทางความรับผิดชอบต่อสังคม
Guidance On Social Responsibility





Sustainability covers all aspects of “ESG” – Environment, Social, and Governance

Businesses have a responsibility to respond to challenges in all three areas to ensure that we minimize our impacts on the environment, our people, and our countries.

● ESG & Key Sustainability Areas Considered



Social

- **Human rights**, modern slavery, child/juvenile labour
- **Labour:**
 - Health & safety
 - Living Wage
 - Working time
 - Freedom of association
- No discrimination, equal opportunities.
- D&I



Environmental

- **Responsible consumption and production:**
 - Emissions, climate change,
 - Energy, water
 - Product stewardship, Developing circular models for products
- Doing more and better with less **Plastic**
- **Packaging**

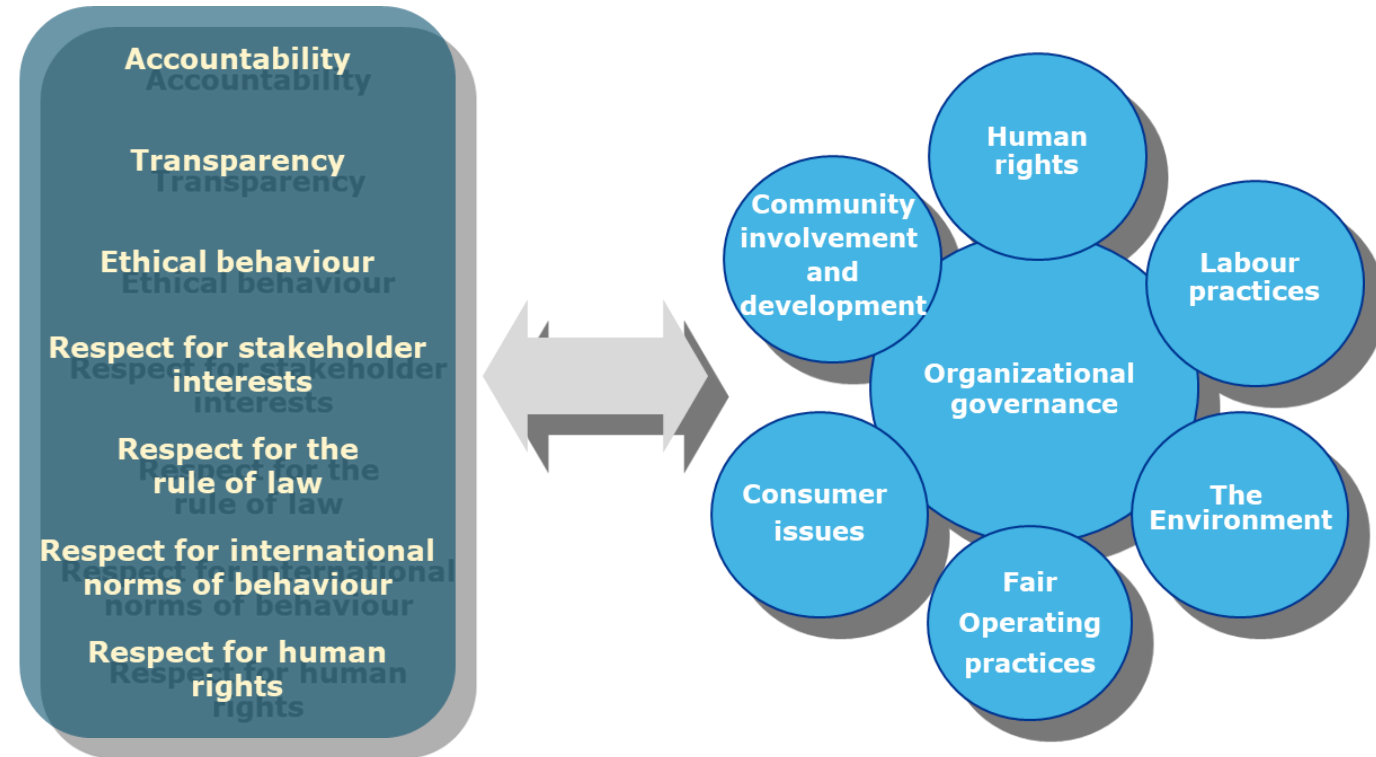


Governance

- Governance, Ethics
- Bribery and corruption
- Information security. Security of the goods
- Green finance, Microfinance

● ISO 26000 Social Responsibility

- ▶ The ISO 26000 Guidance on Social Responsibility provides recommendations on social responsibility. The Guidance outlines best practices and guidance for organisations seeking to incorporate them into their operations and across their supplier network.
- ▶ The ISO 26000 Guidance addresses a range of core subjects related to social and environmental issues with the aim of promoting sustainable development.

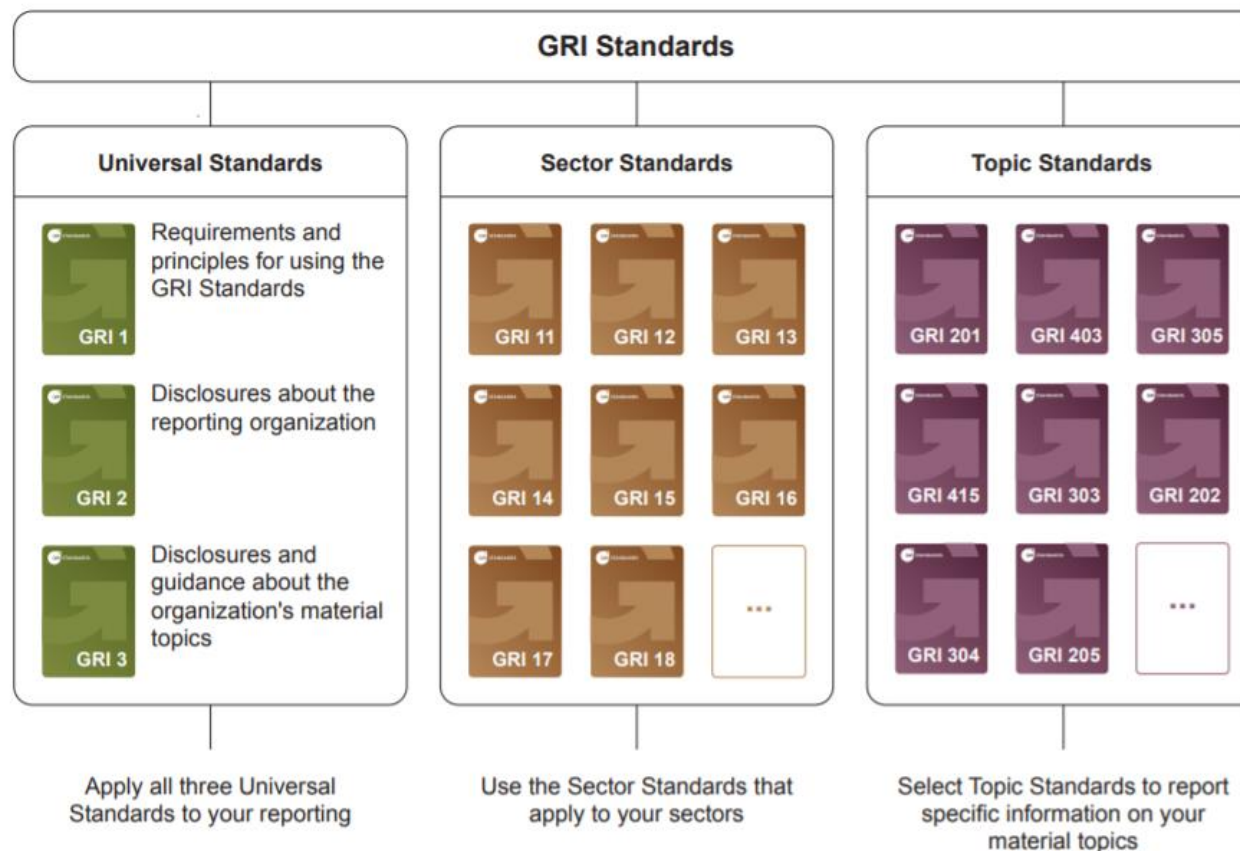


● Global Reporting Initiative

- The Global Reporting Initiative is an **international independent standards organization**. เป็นองค์กรมาตรฐานอิสระระหว่างประเทศ

The global standards for sustainability reporting: enable any **organization to understand and report on their impacts on the economy, environment and people in a comparable and credible way**, thereby increasing transparency on their contribution to sustainable development

มาตรฐานสากลสำหรับการรายงานความยั่งยืน: ช่วยให้องค์กรต่างๆ เข้าใจและรายงานผลกระทบต่อเศรษฐกิจ สิ่งแวดล้อม และผู้คนด้วยวิธีที่เทียบเคียงได้และน่าเชื่อถือ ซึ่งจะช่วยให้เพิ่มความโปร่งใสในการสนับสนุนการพัฒนาที่ยั่งยืน



About ISO 26000



● ISO 26000

ISO 26000 เป็นมาตรฐานระหว่างประเทศที่กำหนดโดยองค์การระหว่างประเทศว่าด้วยการมาตรฐาน (International Organization for Standardization: ISO) เพื่อให้คำแนะนำเกี่ยวกับความรับผิดชอบต่อสังคม (social responsibility) แก่องค์กรทุกประเภททั้งในประเทศที่พัฒนาแล้วและในประเทศกำลังพัฒนา ในการสนองตอบความต้องการของสังคมที่ให้ความสำคัญเพิ่มขึ้นกับการประกอบการอย่างรับผิดชอบต่อสังคม ในมาตรฐาน ISO 26000 ประกอบด้วยข้อเสนอแนะที่ให้หน่วยงานนำไปปฏิบัติโดยสมัครใจ มิใช่ข้อกำหนด (requirements) ดังเช่นที่ปรากฏในมาตรฐานการรับรอง อาทิ ISO 9001 หรือ ISO 14001 ด้วยเหตุนี้ ISO 26000 จึงมิใช่มาตรฐานสำหรับนำไปใช้ หรือนำมาพัฒนาเป็นข้อกำหนดอ้างอิงเพื่อการรับรอง (certification)



● Scope

- ISO 26000 “Guidance on Social Responsibility”

High target: To be applied by **all** types of organizations, regardless of their size and location เป้าหมายสูง: ใช้ได้กับองค์กรทุกประเภท โดยไม่คำนึงถึงขนาดและสถานที่ตั้ง

▶ Key characteristics:

- ✓ International standard providing guidance;
- ✓ **NOT for certification**; ไม่ใช่สำหรับการรับรอง
- ✓ NOT a Management System Standard ไม่ใช่มาตรฐานระบบการจัดการ
- ✓ NOT for procurement or any other contractual use ไม่ใช่เพื่อการจัดซื้อจัดจ้างหรือการใช้ตามสัญญาอื่นใด

● BSI Verification

Verification	Certification
<u>Opinion issued</u> ออกความเห็นแล้ว	<u>Certificate issued</u>
Opinion at that point in time ความเห็นในขณะนั้น	Certificate 3 year period
One off event เหตุการณ์เดียว	On going process
Verifier ผู้ตรวจสอบ	Auditor



Inspiring trust for a more resilient world.

Independent Opinion Statement

ISO 26000:2010 - Guidance on Social Responsibility

This opinion statement is granted to:

(Company name)
(Company address)

Holds this Opinion Statement No: SCR ~~xxxxxx~~ (system generated number)-YYYY (year)

The organization has demonstrated that they have followed the guidance provided by ISO 26000:2010 - Guidance on Social Responsibility in their organization for the following business activity:

(scope of audit)

Sampling of documents and evidences is based on 12 months period until the last day of the assessment

Signed on behalf of BSI: _____

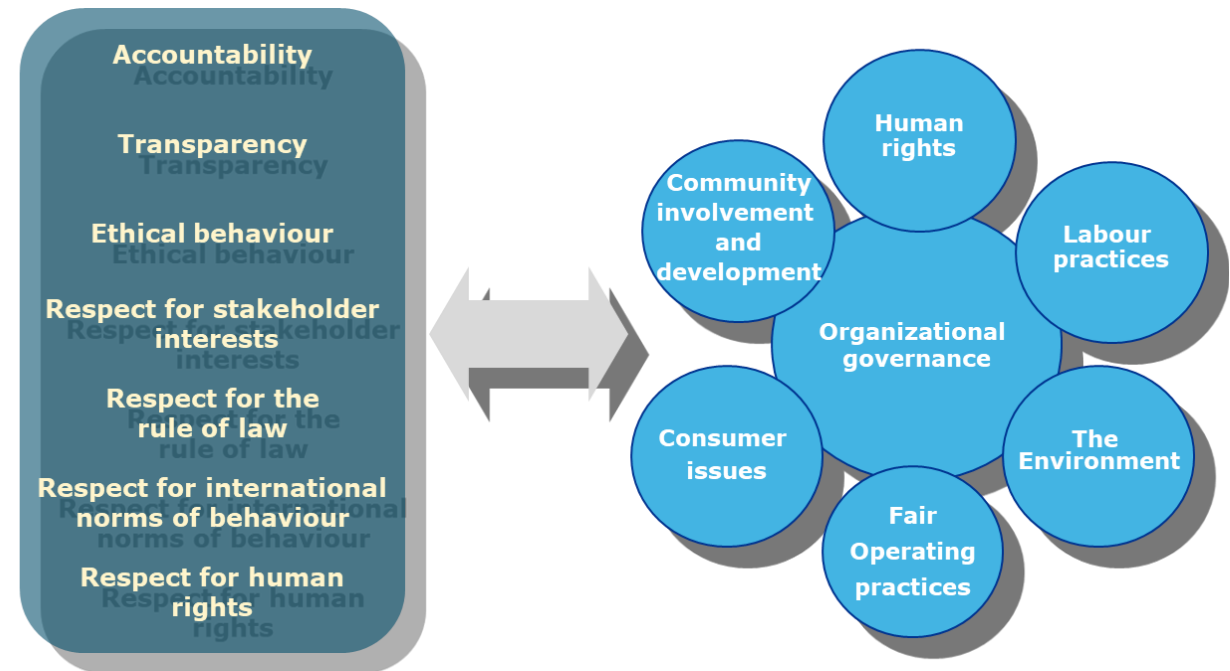
Last Assessment Date: **yyyy-mm-dd**

BSI Assurance UK Limited
Registered in England no: 07805321
Registered address: 389 Chiswick High Road
London, W4 4AL, United Kingdom



● Overview and purpose

- ▶ The ISO 26000 Guidance on Social Responsibility **provides recommendations on social responsibility.** The Guidance outlines best practices and guidance for organisations seeking to incorporate them into their operations and across their supplier network.
- ▶ The ISO 26000 Guidance **addresses a range of core Principles and Subjects** related to social and environmental issues with the aim of promoting sustainable development.



● The 7 principles of social responsibility

- **Accountability:** an organisation should be accountable for its impacts on society and the environment ความรับผิดชอบ: องค์กรควรรับผิดชอบต่อผลกระทบต่อสังคมและสิ่งแวดล้อม
- **Transparency:** an organisation should be transparent in its decisions and activities that impact on society and the environment ความโปร่งใส: องค์กรควรมีความโปร่งใสในการตัดสินใจและกิจกรรมที่ส่งผลกระทบต่อสังคมและสิ่งแวดล้อม
- **Ethical behaviour:** an organisation should behave ethically พฤติกรรมที่มีจริยธรรม: องค์กรควรประพฤติตนอย่างมีจริยธรรม
- **Respect for stakeholder interests:** an organisation should respect, consider and **respond** to the interests of its stakeholders เคารพในผลประโยชน์ของผู้มีส่วนได้ส่วนเสีย: องค์กรควรเคารพ พิจารณา และตอบสนองต่อผลประโยชน์ของผู้มีส่วนได้ส่วนเสีย
- **Respect for the rule of law:** an organisation should accept that respect for the rule of law is mandatory การเคารพหลักนิติธรรม: องค์กรควรยอมรับว่าการเคารพหลักนิติธรรมเป็นข้อบังคับ
- **Respect for international norms of behaviour:** an organisation should respect international norms of behaviour, while adhering to the principle of respect for the rule of law เคารพบรรทัดฐานพฤติกรรมสากล: องค์กรควรเคารพบรรทัดฐานพฤติกรรมสากล โดยยึดหลักการเคารพหลักนิติธรรม
- **Respect for human rights:** an organisation should respect human rights and recognise both their importance and their universality การเคารพสิทธิมนุษยชน: องค์กรควรเคารพสิทธิมนุษยชนและตระหนักถึงความสำคัญและความเป็นสากล

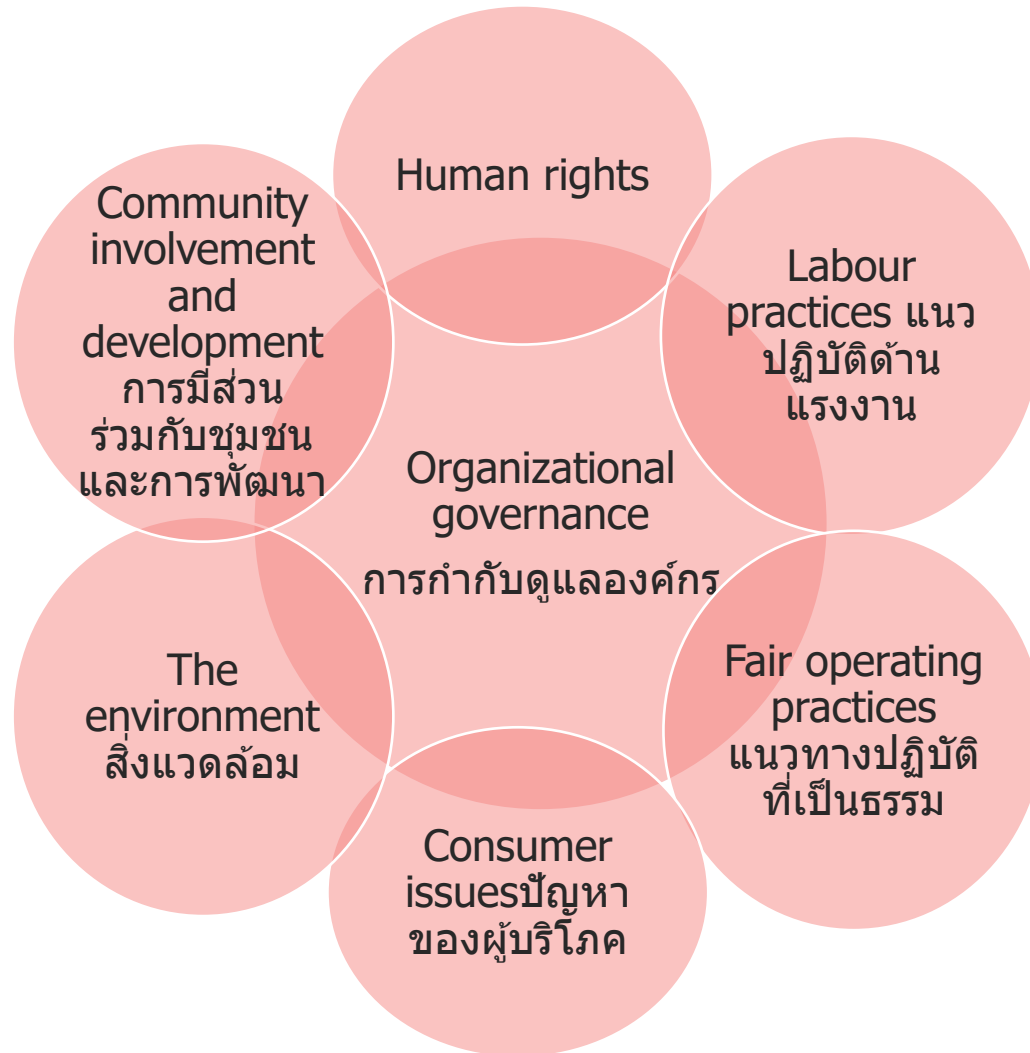
● Benefits

- Define which issues are relevant and significant and ensure they are prioritized for action กำหนดว่าประเด็นที่มีความเกี่ยวข้องและมีนัยสำคัญและให้แน่ใจว่าประเด็นเหล่านั้นได้รับการจัดลำดับความสำคัญสำหรับการดำเนินการ
- Build a holistic approach identifying risks and opportunities. Improved systems and processes สร้างวิธีการแบบองค์รวมเพื่อระบุความเสี่ยงและโอกาส ปรับปรุงระบบและกระบวนการ
- Design and build a sustainability strategy and plans tailored to your business ออกแบบและสร้างกลยุทธ์และแผนความยั่งยืนที่ปรับให้เหมาะกับธุรกิจของคุณ
- Improved relationships with stakeholders ปรับปรุงความสัมพันธ์กับผู้มีส่วนได้ส่วนเสีย
- Win greater trust and credibility, Greater transparency ได้รับความไว้วางใจและความน่าเชื่อถือมากขึ้น โปร่งใสมากขึ้น
- Enhanced brand image, company reputation เพิ่มภาพลักษณ์ของแบรนด์ ชื่อเสียงของบริษัท
- Enhanced competitive advantage เพิ่มความได้เปรียบในการแข่งขัน

The 7 Core Subjects



● Recognizing core subjects



Materiality:

Identification of relevant issues การระบุประเด็นที่เกี่ยวข้อง

Assess significance of impacts ประเมินความสำคัญของผลกระทบ

Consider impacts on stakeholders คำนึงถึงผลกระทบต่อผู้มีส่วนได้ส่วนเสีย

Consider 'sphere of influence' พิจารณา 'ขอบเขตของอิทธิพล'

● ISO 26000 – Social Responsibility

ให้แนวทางปฏิบัติดังนี้

1. การกำกับดูแลองค์กร (Organizational Governance)
2. สิทธิมนุษยชน (Human Rights)
3. การปฏิบัติด้านแรงงาน (Labour Practices)
4. สิ่งแวดล้อม (The Environment)
5. การปฏิบัติดำเนินงานอย่างเป็นธรรม (Fair Operating Practices)
6. ประเด็นด้านผู้บริโภค (Consumer Issues)
7. การมีส่วนร่วมและพัฒนาชุมชน (Community Involvement and Development)



● Organizational Governance การกำกับดูแลองค์กร

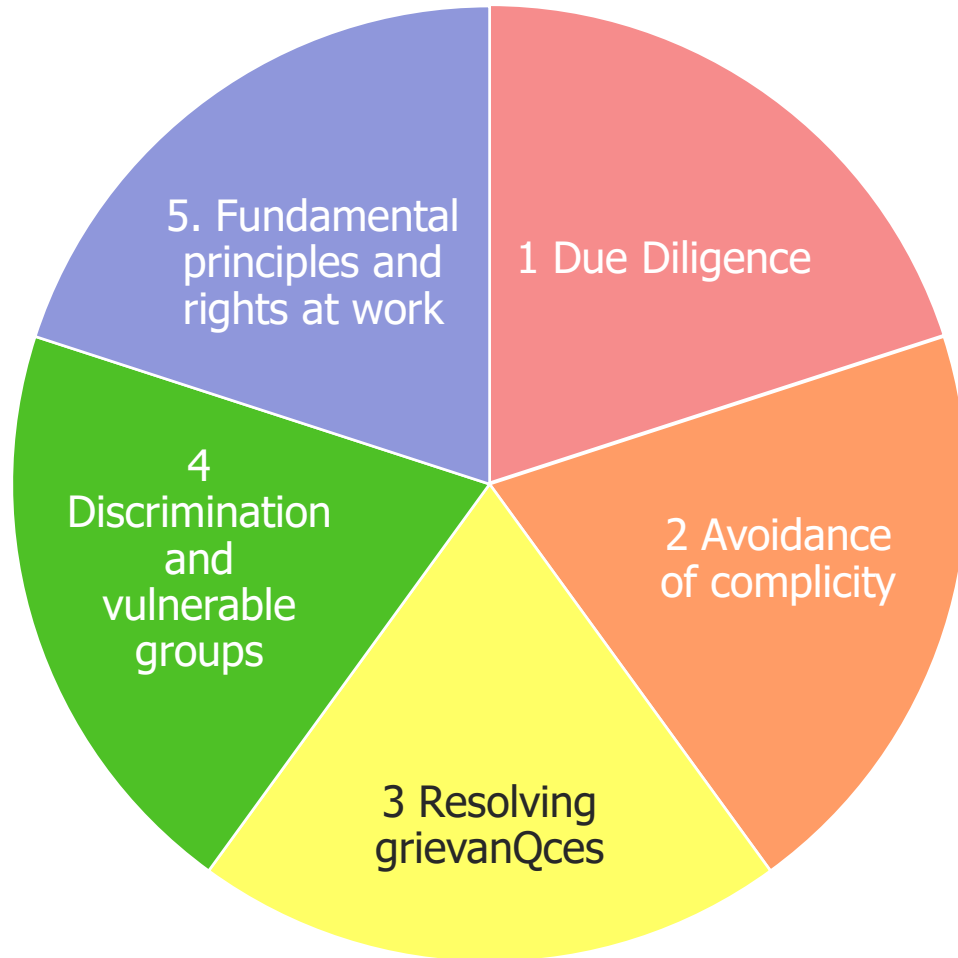
- **Effective governance should be based on incorporating the principles of social responsibility into decision making and implementation. Leadership is also critical to effective organizational governance. ธรรมาภิบาลที่มีประสิทธิภาพควรอยู่บนพื้นฐานของการรวมหลักการความรับผิดชอบต่อสังคมเข้ากับการตัดสินใจและการนำไปปฏิบัติ ความเป็นผู้นำยังมีความสำคัญต่อการกำกับดูแลองค์กรที่มีประสิทธิภาพอีกด้วย**
- **Key actions:**
 - develop strategies, objectives, and targets that reflect its commitment to social responsibility; พัฒนากลยุทธ์ วัตถุประสงค์ และเป้าหมายที่สะท้อนถึงความรับผิดชอบต่อสังคม
 - demonstrate leadership commitment and accountability; แสดงให้เห็นถึงความมุ่งมั่นของผู้นำและความรับผิดชอบต่อสังคม
 - create and nurture an environment and culture in which the principles of social responsibility are practised; สร้างและหล่อเลี้ยงสภาพแวดล้อมและวัฒนธรรมที่ปฏิบัติตามหลักความรับผิดชอบต่อสังคม

● Organizational Governance การกำกับดูแลองค์กร

• Key actions:

- create a system of economic and non-economic incentives related to performance on social responsibility; สร้างระบบแรงจูงใจทางเศรษฐกิจและนอกเศรษฐกิจที่เกี่ยวข้องกับการปฏิบัติงานด้านความรับผิดชอบต่อสังคม
- use financial, natural and human resources efficiently; ใช้ทรัพยากรทางการเงิน ธรรมชาติ และทรัพยากรบุคคลอย่างมีประสิทธิภาพ
- balance the needs of the organization and its stakeholders, including immediate needs and those of future generations; สร้างความสมดุลระหว่างความต้องการขององค์กรและผู้มีส่วนได้ส่วนเสีย รวมถึงความต้องการเฉพาะหน้าและความต้องการในอนาคต
- establish two-way communication processes with its stakeholders, สร้างกระบวนการสื่อสารสองทางกับผู้มีส่วนได้ส่วนเสีย
- keep track of the implementation of decisions to ensure that these decisions are followed in a socially responsible way and to determine accountability for the results ติดตามการปฏิบัติตามการตัดสินใจเพื่อให้แน่ใจว่าการตัดสินใจเหล่านี้ได้รับการปฏิบัติตามอย่างมีความรับผิดชอบต่อสังคมและเพื่อกำหนดความรับผิดชอบต่อผลลัพธ์
- periodically review and evaluate the governance processes of the organization ตรวจสอบและประเมินกระบวนการกำกับดูแลขององค์กรเป็นระยะ

● Human Rights



- **Although these rights are legislated for in many jurisdictions, an organization should independently ensure that it addresses the following matters:**
- ตรวจสอบและประเมินกระบวนการกำกับดูแลขององค์กรเป็นระยะแม้ว่าสิทธิเหล่านี้จะถูกบัญญัติไว้ในหลายเขตอำนาจศาล แต่องค์กรอิสระควรตรวจสอบให้แน่ใจว่าได้กล่าวถึงเรื่องต่อไปนี้:
 - freedom of association and collective bargaining
 - forced labour
 - child labour
 - equal opportunities and non-discrimination

● Labour Practices



1.

Employment and employment relationships

การจ้างงานและความสัมพันธ์ในการจ้างงาน

2.

Conditions of work and social protection

สภาวะการทำงานและการคุ้มครองทางสังคม

3.

Social dialogue

การเจรจาทางสังคม

4.

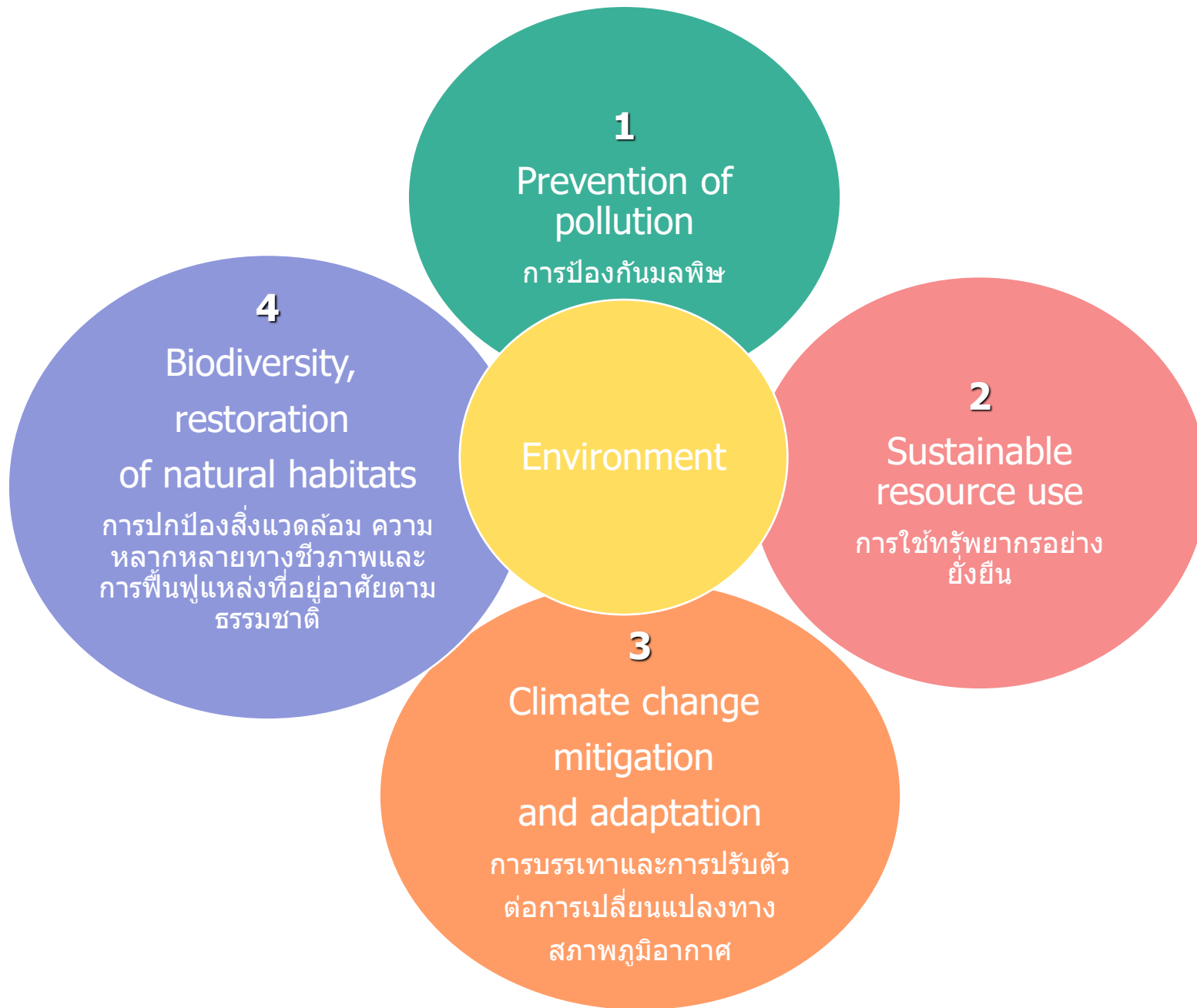
Health and safety at work

อาชีวอนามัยและความปลอดภัย

5.

Human development and training

การพัฒนาบุคลากรและการฝึกอบรมในที่ทำงาน





- Preventing pollution, including: ป้องกันมลพิษรวมถึง
 - emissions to air การปล่อยสู่อากาศ
 - discharges to water ปล่อยสู่น้ำ
 - waste management การจัดการของเสีย
 - use and disposal of toxic and hazardous chemicals การใช้และการกำจัดสารพิษและสารเคมีอันตราย
 - other identifiable forms of pollution รูปแบบอื่น ๆ ของมลพิษที่สามารถระบุได้



- Sustainable resource use, including: การใช้ทรัพยากรอย่างยั่งยืน ได้แก่
 - Energy efficiency ประสิทธิภาพการใช้พลังงาน
 - Water conservation, use and access to water การอนุรักษ์น้ำ การใช้ และการเข้าถึงน้ำ
 - Efficiency in the use of materials ประสิทธิภาพในการใช้วัสดุ
 - Minimized resource requirements of a product ลดความต้องการทรัพยากรของผลิตภัณฑ์



- Identify the sources of direct and indirect GHG emissions and define the boundaries (scope) of responsibility ระบุแหล่งที่มาของการปล่อยก๊าซเรือนกระจก ทั้งทางตรงและทางอ้อม และกำหนดขอบเขต (ขอบเขต) ความรับผิดชอบ
- Measure, record and report on its significant GHG emissions วัด บันทึก และรายงานการปล่อยก๊าซเรือนกระจก ที่มีนัยสำคัญ
- Reduce ลด
- consider aiming for carbon neutrality by implementing measures to offset remaining GHG emissions, พิจารณามุ่งสู่ความเป็นกลางทางคาร์บอนโดยใช้มาตรการเพื่อชดเชยการปล่อยก๊าซเรือนกระจกที่เหลืออยู่

4

Biodiversity, restoration of natural habitats

การปกป้องสิ่งแวดล้อม ความ
หลากหลายทางชีวภาพและ
การฟื้นฟูแหล่งที่อยู่อาศัยตาม
ธรรมชาติ

- ส่งเสริมการบำรุงรักษาพื้นที่ที่มีความหลากหลายทางชีวภาพทางการเกษตร (เช่น พุ่มไม้ พื้นที่หญ้า การออกดอก/น้ำหวานจากพืช/ที่ดินที่ไม่มีการเพาะปลูกที่มีเรณู กำแพงเตี้ย หนองน้ำ ต้นไม้ที่แยกต่างหาก ชายป่า ฯลฯ)
- การทำรายงานความหลากหลายทางชีวภาพเสร็จสิ้น
- การสร้างเครื่องมือประเมินความหลากหลายทางชีวภาพด้วยผู้ดำเนินการในท้องถิ่นอื่น ๆ เพื่อให้เกษตรกรสามารถประเมินความหลากหลายทางชีวภาพที่มีอยู่ในฟาร์มของพวกเขา (เฝ้าติดตามแมลงผสมเกสร ไล่เดือน ดั่งดิน ผีเสื้อ ดอกไม้ป่าและพรรณสัตว์ประจำถิ่น ฯลฯ)
- การติดตั้งทะเลสาบหรือแหล่งน้ำเพื่อการชลประทานโดยปรับที่จุดเชื่อมต่อเพื่อส่งเสริมการพัฒนาความหลากหลายทางชีวภาพในท้องถิ่น (พืชและสัตว์ เส้นทางบินของนกอพยพ...) โดยความร่วมมือกับสมาคม หน่วยงานผู้มีอำนาจของประเทศต่าง ๆ ...

● Fair Operating Practices



1

Anti corruption

การต่อต้านการทุจริต
คอร์รัปชัน



2

Responsible political involvement

การมีส่วนร่วมทางการเมือง
อย่างรับผิดชอบ



3

Fair competition

การแข่งขันที่เป็นธรรม



4

Promoting SR in the
value chain การ
ส่งเสริมความรับผิดชอบต่อสังคมในห่วงโซ่
คุณค่า



5

Respect for property
rights การเคารพสิทธิ
ในทรัพย์สิน

An organization should: องค์กรควร:

- **integrate** ethical, social, environmental and gender equality criteria, and health and safety, **in its purchasing, distribution and contracting policies** รวมเกณฑ์ด้านจริยธรรม สังคม สิ่งแวดล้อม และความเท่าเทียมทางเพศ และสุขภาพและความปลอดภัย ในนโยบายการจัดซื้อ การจัดจำหน่าย และการทำสัญญา
- carry out appropriate due diligence and monitoring of the organizations with which it has relationships; ดำเนินการตรวจสอบสถานะที่เหมาะสมและตรวจสอบองค์กรที่มีความสัมพันธ์ด้วย
- actively participate in raising the awareness of organizations with which it has relationships มีส่วนร่วมอย่างแข็งขันในการสร้างความตระหนักขององค์กรที่มีความสัมพันธ์ด้วย

- Implement policies and practices that promote respect for property rights and traditional knowledge/not engage in activities that violate them ใช้นโยบายและแนวปฏิบัติที่ส่งเสริมการเคารพสิทธิในทรัพย์สินและความรู้ดั้งเดิม/ไม่มีส่วนร่วมในกิจกรรมที่ฝ่าฝืน

● Consumer Issues ปัญหาของผู้บริโภค



1. Fair marketing

การตลาดที่เป็นธรรม ข้อมูลที่เป็น
ข้อเท็จจริงและไม่ลำเอียง และ
แนวปฏิบัติตามสัญญาที่เป็นธรรม



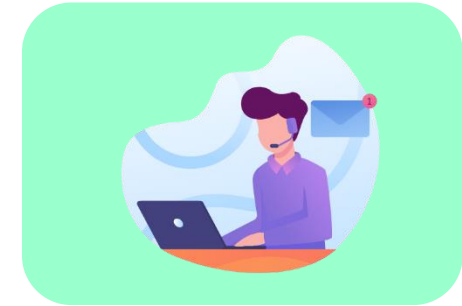
2. Protecting consumers' HS

การปกป้องสุขภาพและความ
ปลอดภัยของผู้บริโภค



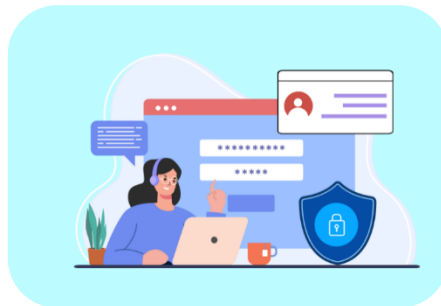
3. Sustainable consumption. Education awareness

การบริโภคอย่างยั่งยืน



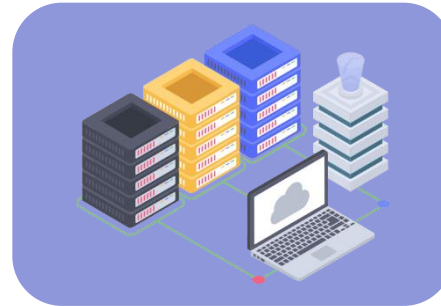
4. Consumer service

บริการผู้บริโภค การสนับสนุน
และการแก้ไข ข้อร้องเรียนและ
ข้อพิพาท



5. Data protection, privacy

การคุ้มครองข้อมูลของผู้บริโภคและ
ความเป็นส่วนตัว



6. Access to essential services

การเข้าถึงบริการที่จำเป็น

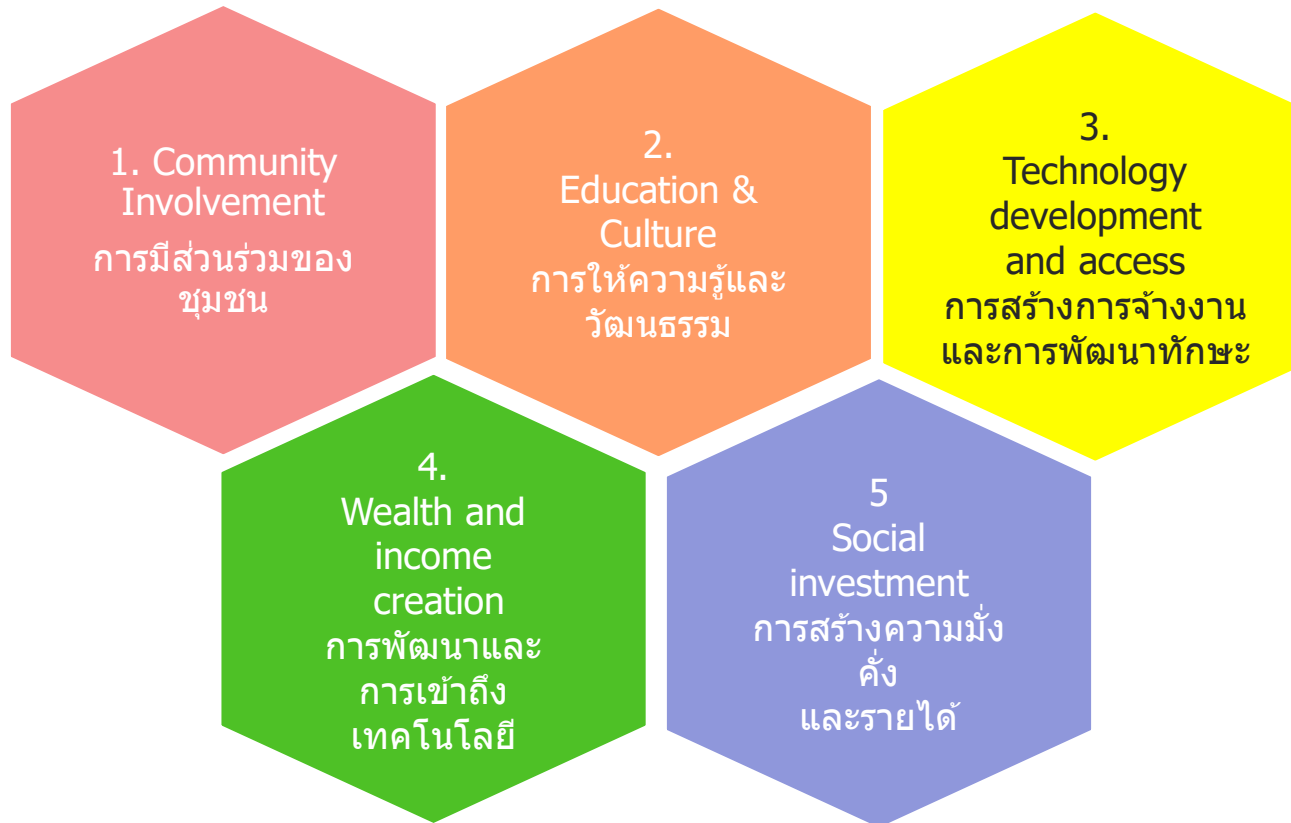


7. Education and Awareness

การให้ความรู้และการตระหนักรู้ถึง

● Community involvement and development

การมีส่วนร่วมและการพัฒนาชุมชน



- Community in this clause refers to residential or other social settlements located in a geographic area that is in **physical proximity to an organization's sites or within an organization's areas of impact.**
- An organization's **contribution to community development can help to promote higher levels of well being in the community.** Such development, generally understood, is the improvement in the quality of life of a population.
- Issues of community development to which an organization can contribute include creating employment through expanding and diversifying economic activities and technological development
- Social Investment: an organization should take into account the promotion of community development in planning social investment projects.

● Contact us



www.bsigroup.com/th-TH/



BSI Thailand



@bsithailand