

# แนวทางความรับผิดชอบต่อสังคม

## GUIDANCE ON SOCIAL RESPONSIBILITY



By  
Wimolthinee Wongchachom  
Client Manager

Copyright © 2020 BSI. All rights reserved



By Royal Charter

**bsi.**

## 4. หลักการของความรับผิดชอบต่อสังคมหลักการ 7 ประการ

ความรับผิดชอบต่อสังคม (Accountability)

ความโปร่งใส (Transparency)

การปฏิบัติอย่างมีจริยธรรม (Ethical behavior)

การเคารพต่อผลประโยชน์ของผู้มีส่วนได้เสีย (Respect for stakeholder interests)

การเคารพต่อหลักนิติธรรม (Respect for the rule of law)

การเคารพต่อการปฏิบัติตามแนวทางของสากล (Respect for international norms of behavior)

การเคารพต่อสิทธิมนุษยชน (Respect for human rights)

# 5. การยอมรับความสำคัญของความรับผิดชอบต่อสังคม และการสานสัมพันธ์กับผู้มีส่วนได้เสีย

## 5.2 การยอมรับถึงความสำคัญของความรับผิดชอบต่อสังคม

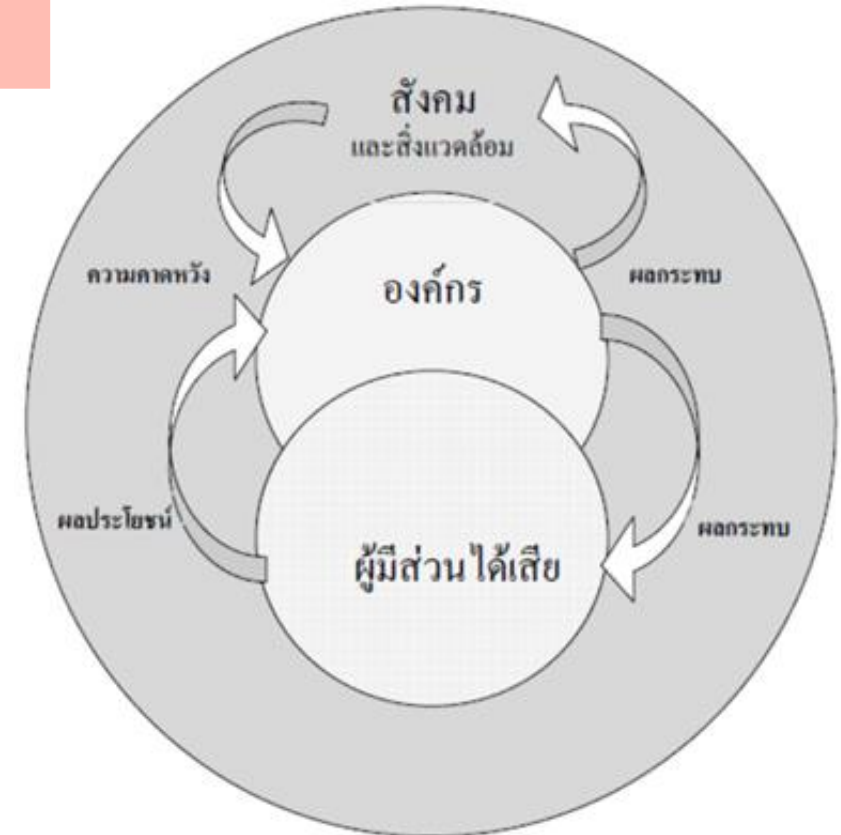


- 5.2.1 ผลกระทบ ผลประโยชน์และความคาดหวังต่างๆ
- 5.2.2 การให้ความสำคัญกับหัวข้อหลักและประเด็น
- 5.2.3 ความรับผิดชอบต่อสังคมกับขอบเขตอิทธิพลขององค์กร

## 5.3 การชี้แจงและการสานสัมพันธ์กับผู้มีส่วนได้เสีย

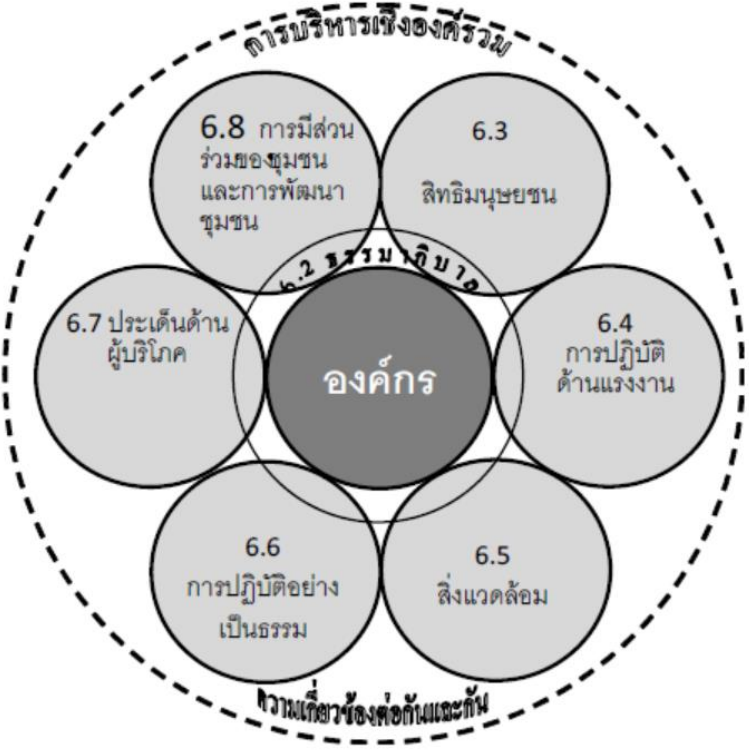


- 5.3.1 ทั่วไป
- 5.3.2 การชี้แจงกับผู้มีส่วนได้เสีย
- 5.3.3 การสานสัมพันธ์กับผู้มีส่วนได้เสีย



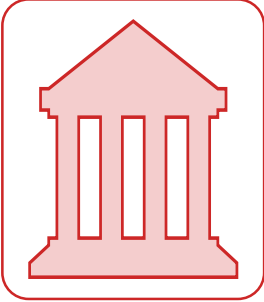
# 6. แนวทางเกี่ยวกับหัวข้อหลักด้านความรับผิดชอบต่อสังคม

## 6.1. ทั่วไป



- 6.2. ธรรมาภิบาล (organizational governance)
- 6.3. สิทธิมนุษยชน (human right)
- 6.4. การปฏิบัติด้านแรงงาน (labour practices)
- 6.5. สิ่งแวดล้อม (the environment)
- 6.6. การปฏิบัติที่เป็นธรรม (fair operating practices)
- 6.7. ประเด็นด้านผู้บริโภค (consumer issues)
- 6.8. การมีส่วนร่วมของชุมชนและการพัฒนาชุมชน (community involvement and development)

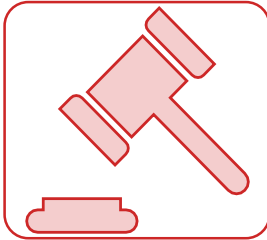
## 6.2. ธรรมาภิบาล (organizational governance)



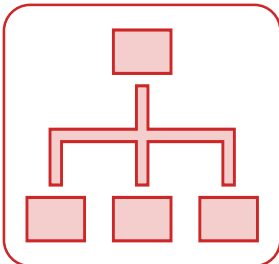
### 6.2.1 ธรรมาภิบาลในภาพรวม

6.2.1.1 องค์การกับธรรมาภิบาล

6.2.1.2 ธรรมาภิบาลกับความรับผิดชอบต่อสังคม



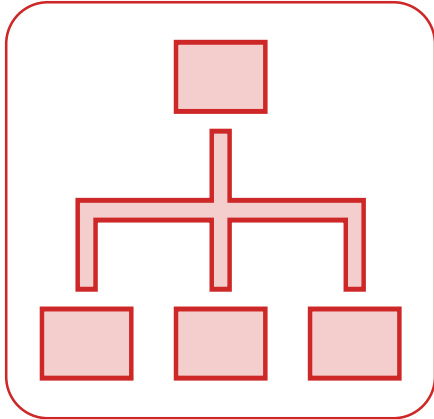
### 6.2.2 หลักการและข้อพิจารณา



### 6.2.3 กระบวนการและโครงสร้างในการตัดสินใจ ควรช่วยองค์กรในการ

- พัฒนากลยุทธ์ วัตถุประสงค์ และเป้าหมายที่สะท้อนถึงความมุ่งมั่นต่อความรับผิดชอบต่อสังคม
- แสดงภาวะความเป็นผู้นำในความมุ่งมั่นและความรับผิดชอบต่อสังคม
- สร้างและทำให้เกิดสภาพแวดล้อมและวัฒนธรรมที่มีการนำหลักการต่างๆ ของความรับผิดชอบต่อสังคมไปปฏิบัติ
- สร้างระบบของการให้ผลตอบแทนทั้งที่เป็นและไม่เป็นเชิงเศรษฐกิจที่เกี่ยวข้องกับผลการดำเนินงานด้านความรับผิดชอบต่อสังคม

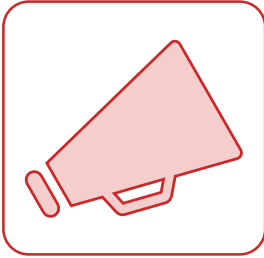
## 6.2. ธรรมาภิบาล (organizational governance) ต่อ



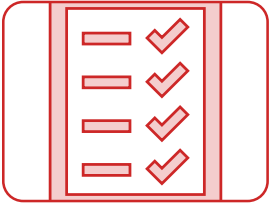
### 6.2.3 กระบวนการและโครงสร้างในการตัดสินใจ

- ใช้ทรัพยากรทางการเงิน ทรัพยากรธรรมชาติ และทรัพยากรมนุษย์ได้อย่างมีประสิทธิภาพ
- ส่งเสริมให้เกิดความยุติธรรมของโอกาสสำหรับกลุ่มที่ไม่ค่อยได้รับการสนับสนุน (รวมถึงกลุ่มผู้หญิง สีผิว และชาติพันธุ์) ให้ดำรงตำแหน่งเป็นผู้บริหารระดับสูงในองค์กร
- สร้างความสมดุลระหว่างความต้องการขององค์กรกับผู้มีส่วนได้เสีย รวมทั้งความต้องการในปัจจุบันและความต้องการของคนรุ่นต่อไปในอนาคต
- สร้างกระบวนการสื่อสารแบบ 2 ทางกับผู้มีส่วนได้เสียขององค์กร มีการชี้แจงถึงรายละเอียดที่ตกลงกันได้ และที่ตกลงกันไม่ได้ รวมทั้งการเจรจาเพื่อแก้ไขปัญหาความขัดแย้งที่อาจเกิดขึ้น
- ส่งเสริมการมีส่วนร่วมของลูกจ้างในทุกๆ ระดับในกิจกรรมต่างๆ ด้านความรับผิดชอบต่อสังคมขององค์กรอย่างมีประสิทธิภาพ
- สร้างความสมดุลในระดับของอำนาจหน้าที่ ความรับผิดชอบ และความสามารถของบุคคลที่ทำหน้าที่ในการตัดสินใจในนามขององค์กร
- ติดตามการดำเนินงานตามสิ่งที่ได้ตัดสินใจเพื่อให้มั่นใจว่าแนวทางการดำเนินการด้านความรับผิดชอบต่อสังคมเป็นไปตามที่ได้มีการตัดสินใจไว้ และเพื่อพิจารณาถึงความรับผิดชอบต่อผลที่เกิดขึ้นจากการตัดสินใจและการดำเนินการต่างๆ ขององค์กรทั้งในด้านบวกหรือลบ
- ทบทวนและประเมินกระบวนการกำกับดูแลขององค์กรตามช่วงระยะเวลาที่กำหนด ทำการปรับ
- กระบวนการตามผลลัพธ์ที่เกิดขึ้นจากการทบทวนข้างต้น และมีการสื่อสารเกี่ยวกับความเปลี่ยนแปลงต่างๆ ให้ได้รับทราบทั่วทั้งองค์กร

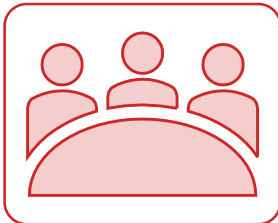
## 6.3 สิทธิมนุษยชน Human Right



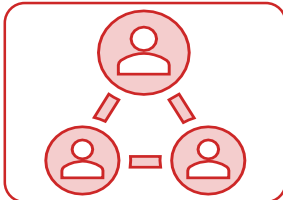
มีนโยบายหรือข้อความที่แสดงความมุ่งมั่นทางธุรกิจในการเคารพสิทธิมนุษยชนอาจไม่จำเป็นต้องเป็นนโยบายแยกต่างหาก แต่อาจเป็นนโยบายที่มีอยู่ซึ่งครอบคลุมองค์ประกอบนี้



ประเมินความเสี่ยงด้าน Human right

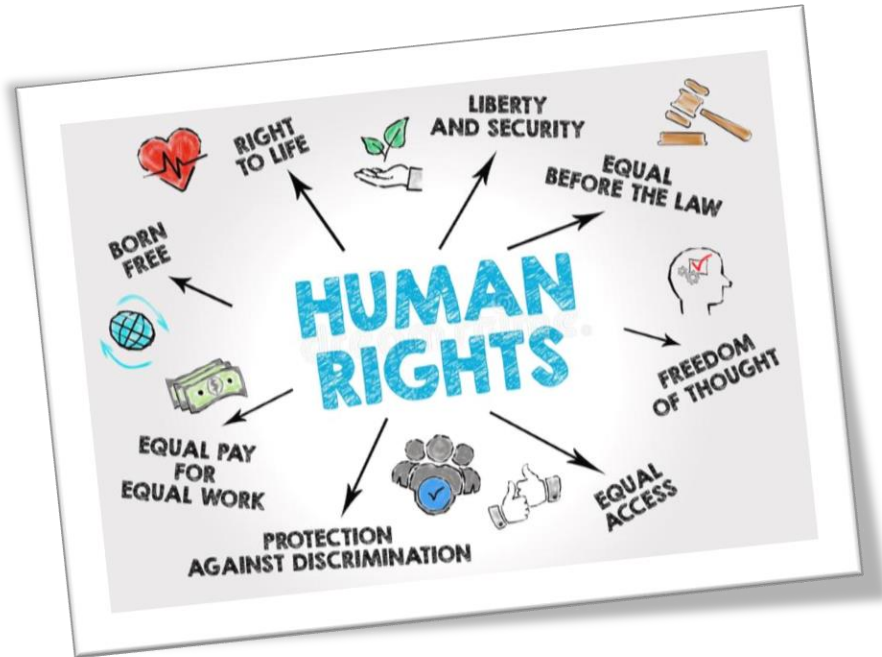


มีการสื่อสารนโยบายไปยังผู้มีส่วนได้ส่วนเสียที่เกี่ยวข้องของนายจ้าง เช่น คนงาน ชุมชน ลูกค้า ซัพพลายเออร์ สาธารณะ ฯลฯ



โรงงานแสดงให้เห็นว่าพวกเขาเริ่มรับผิดชอบต่อสิทธิมนุษยชน ตัวอย่างเช่น ธุรกิจมีผู้บริหารอาวุโสที่รับผิดชอบด้านสิทธิมนุษยชน

## 6.3 สิทธิมนุษยชน Human Right ต่อ



- มีขั้นตอนสำหรับความเป็นส่วนตัวของข้อมูลสำหรับผู้ปฏิบัติงาน
- การเคารพและความเป็นส่วนตัวของผู้ปฏิบัติงานมีการดำเนินการ

- ✓ มีระบบที่โปร่งใสและสื่อสารได้ดี เพื่อให้พนักงานและผู้มีส่วนได้เสียภายนอก (เช่น ชุมชนท้องถิ่น) รายงานต่อบริษัทเกี่ยวกับประเด็นด้านสิทธิมนุษยชน ( ร้องทุกข์) โดยไม่ต้องกลัวการตอบโต้ต่อผู้รายงาน
- ✓ พนักงานสามารถเข้าถึงระบบที่โปร่งใสสำหรับความลับได้หรือไม่ รายงานและจัดการกับประเด็นด้านสิทธิมนุษยชนโดยไม่ต้องกลัวว่าจะถูกตอบโต้ต่อผู้รายงาน
- ✓ มีการอบรมและบันทึกอย่างไร โดยเฉพาะอย่างยิ่งสำหรับพนักงานที่ทำงานในบทบาทตัวแทนพนักงาน



## 6.3 สิทธิมนุษยชน Human Right ต่อ



### Policy must Covered

- ✓ การเลือกปฏิบัติและกลุ่มผู้ด้อยโอกาส
- ✓ สิทธิการเป็นพลเมืองและสิทธิทางการเมือง
- ✓ สิทธิทางด้านเศรษฐกิจ สังคม และวัฒนธรรม
- ✓ หลักการพื้นฐานและสิทธิในการทำงาน เช่น สิทธิในการเข้าร่วมกลุ่มหรือสมาคม และการเจรจาต่อรอง, การบังคับใช้แรงงาน, ความเท่าเทียมทางโอกาสและไม่มีทางเลือกปฏิบัติ, แรงงานเด็ก

## 6.4 การปฏิบัติด้านแรงงาน Labor



### 6.4.1 การปฏิบัติด้านแรงงานกับความรับผิดชอบต่อสังคม



### 6.4.2. การจ้างงานและความสัมพันธ์การจ้างงาน

- โอกาสที่เท่าเทียมกันสำหรับคนงานทุกคนและไม่เลือกปฏิบัติไม่ว่าทางตรงหรือทางอ้อมในการปฏิบัติใด ๆ ต่อแรงงาน
- การเลิกจ้างที่ไม่มีเหตุผล
- ปกป้องข้อมูลส่วนบุคคล และความเป็นส่วนตัวของคนงาน
- ผู้ที่รับงานไปทำที่บ้าน (home worker)
- ไม่รับผลประโยชน์จากหุ้นส่วน ผู้ส่งมอบ หรือผู้รับเหมาช่วงขององค์กร รวมทั้งผู้ที่รับงานไปทำที่บ้าน
- ในกรณีที่มีการดำเนินงานในต่างประเทศ ควรพยายามเพิ่มการจ้างงาน การพัฒนาอาชีพ การเลื่อนตำแหน่ง และความก้าวหน้าของบุคคลในประเทศที่ไปดำเนินงาน รวมทั้งการจัดการและการกระจายงานไปยังสถานประกอบการที่มีอยู่ในท้องถิ่น หากสามารถทำได้

## 6.4 การปฏิบัติด้านแรงงาน Labor ต่อ



### 6.4.3. กฎหมาย ค่าจ้างและสวัสดิการ

- การจ่ายค่าจ้างในการทำงานล่วงเวลา การจ่ายค่าจ้างตามประกาศอัตราค่าจ้างขั้นต่ำฉบับปัจจุบัน
- การจ่ายค่าจ้างในการทำงานล่วงเวลา การทำงานในวันหยุด และการทำงานล่วงเวลาในวันหยุดตามที่กฎหมายกำหนด
- การจัดและจ่ายค่าจ้างสำหรับวันหยุด วันลาตามที่กฎหมายกำหนด
- การคำนวณค่าจ้างในแต่ละประเภทที่ถูกต้องตามกฎหมาย เช่น รายวัน รายเดือน รายเหมาหรือตามผลงาน รวมถึงการจ่ายและจัดสวัสดิการตามกฎหมาย
- การหักค่าจ้างสามารถทำได้ในกรณีที่กฎหมายกำหนดเท่านั้น
- การจ่ายค่าจ้างตามระยะเวลาที่กำหนด
- จัดทำเอกสารการจ่ายค่าจ้าง และเก็บไว้ตามระยะเวลาที่กฎหมายกำหนด



### 6.4.4. กฎหมาย: ชั่วโมงทำงาน

- เวลาการทำงานปกติไม่เกิน 48 ชั่วโมงต่อสัปดาห์
- เวลาการทำงานล่วงเวลาไม่เกิน 36 ชั่วโมงต่อสัปดาห์ (รวมการทำงานในวันหยุด)
- กำหนดวันหยุดประจำสัปดาห์เมื่อทำงานต่อเนื่องกันไม่เกิน 6 วัน
- การทำงานล่วงเวลาจะต้องเป็นไปโดยสมัครใจ
- กำหนดเวลาพักที่เพียงพอและไม่น้อยกว่าที่กฎหมายกำหนด
- มีระบบบันทึกเวลาการทำงานและเก็บไว้ตามระยะเวลาที่กฎหมายกำหนด

## 6.4 การปฏิบัติด้านแรงงาน Labor ต่อ



### 6.4.5. สังคมเสวนา

- เคารพสิทธิพนักงานในการจัดตั้งสหภาพและข้อเรียกร้องการเจรจาต่อรอง
- มีทัศนคติที่ดีกับการจัดตั้งสหภาพและกิจกรรมของสหภาพในองค์กร
- ไม่เลือกปฏิบัติกับสหภาพหรือตัวแทนพนักงาน
- หากการจัดตั้งสหภาพถูกห้ามโดยกฎหมายท้องถิ่น นายจ้างควรเปิดเผยและสนับสนุนให้อิสระพนักงานในการจัดตั้งสมาคมและการต่อรอง



### 6.4.6. สุขภาพและความปลอดภัย (Health and Safety)

- สภาพแวดล้อมในการทำงานที่สะอาดและปลอดภัย/ระบบการจัดการ ขั้นตอนการปฏิบัติงาน อุปกรณ์ที่เหมาะสมเพื่อลดการเกิดอุบัติเหตุและผลกระทบต่อสุขภาพของพนักงาน
- การอบรมด้านความปลอดภัยที่เหมาะสมและเพียงพอ
- ห้องน้ำและน้ำดื่มที่สะอาด และอุปกรณ์ทานอาหารที่ถูกสุขอนามัย
- มีผู้บริหารระดับสูงรับผิดชอบด้านความปลอดภัยและสุขภาพในองค์กร



### 6.4.7. การพัฒนาบุคลากรและการฝึกอบรมในสถานที่ปฏิบัติงาน

- จัดให้คนงานทุกคนที่อยู่ในทุกๆ ระดับของประสบการณ์การทำงานของตน สามารถเข้าถึงการพัฒนาทักษะการฝึกอบรม การฝึกงาน รวมทั้งโอกาสในความก้าวหน้า ของอาชีพบนพื้นฐานที่เท่าเทียมกันและไม่เลือกปฏิบัติ
- มั่นใจว่าคนงานที่ถูกปลดออกได้รับการช่วยเหลือเพื่อให้สามารถเข้าถึงความช่วยเหลือในการหางานใหม่ การฝึกอบรม และ ค่าปรึกษาแนะนำ (หากจำเป็น)
- จัดโปรแกรมร่วมระหว่างคนงานกับผู้บริหารในการส่งเสริมสุขภาพและความเป็นอยู่ที่ดี

## 6.5 สิ่งแวดล้อม Environment

### 6.5.1 สิ่งแวดล้อมในภาพรวม

- 6.5.1.1 องค์กรกับสิ่งแวดล้อม
- 6.5.1.2 สิ่งแวดล้อมกับความรับผิดชอบต่อสังคม
  - ✓ มีนโยบายสิ่งแวดล้อมที่สอดคล้องกับผลกระทบของสถานประกอบการของตนและผู้รับเหมาช่วงอย่างเหมาะสม
  - ✓ มีใบรับรองด้านระบบการจัดการสิ่งแวดล้อม
  - ✓ มีผู้รับผิดชอบด้านสิ่งแวดล้อม (EMR)

### 6.5.2 สิ่งแวดล้อมในภาพรวม

- รักษาสิ่งแวดล้อมตามที่กฎหมายท้องถิ่นและลูกค้ากำหนด
- มีใบอนุญาตด้านสิ่งแวดล้อมตามที่กฎหมายกำหนด
- มีการประเมินผลกระทบสิ่งแวดล้อม เทียบกับข้อกำหนดกฎหมาย
- มีการจัดทำวัตถุประสงค์ เป้าหมายสิ่งแวดล้อม
- กระบวนการผลิตที่สะอาดและประสิทธิภาพเชิงเศรษฐกิจ (eco-efficiency)
- การใช้เทคโนโลยีและวิธีปฏิบัติที่ดีต่อสิ่งแวดล้อม

### 6.5.3 การป้องกันมลพิษ

- การควบคุมมลพิษสิ่งแวดล้อม
    - ✓ อากาศ
    - ✓ น้ำทิ้ง
    - ✓ กากอุตสาหกรรม
  - ผู้ปฏิบัติงานด้านสิ่งแวดล้อม
    - ✓ ผู้จัดการสิ่งแวดล้อม
    - ✓ ผู้ควบคุมมลพิษสิ่งแวดล้อม (อากาศ น้ำทิ้ง กาก)
    - ✓ ผู้ปฏิบัติงานด้านสิ่งแวดล้อม (อากาศ น้ำทิ้ง กาก)
- 1.การปล่อยมลพิษสู่อากาศ
  - 2.การปล่อยมลพิษลงสู่แหล่งน้ำ
  - 3.การจัดการกากของเสีย
  - 4.การใช้และการกำจัดสารพิษและสารเคมีอันตราย
  - 5.รูปแบบของมลพิษอื่นๆ
  - 6.ชี้บ่งลักษณะและผลกระทบต่อสิ่งแวดล้อม
- ชี้บ่งลักษณะและผลกระทบต่อสิ่งแวดล้อม**

## 6.5 สิ่งแวดล้อม Environment ต่อ

### 6.5.4 การใช้ทรัพยากรอย่างยั่งยืน

- กฎหมาย
  - ✓ การอนุรักษ์พลังงาน
  - ✓ การใช้พลังงานอย่างมีประสิทธิภาพ
  - ✓ การอนุรักษ์น้ำและการใช้ และการเข้าถึงน้ำ
  - ✓ ประสิทธิภาพในการใช้วัสดุ

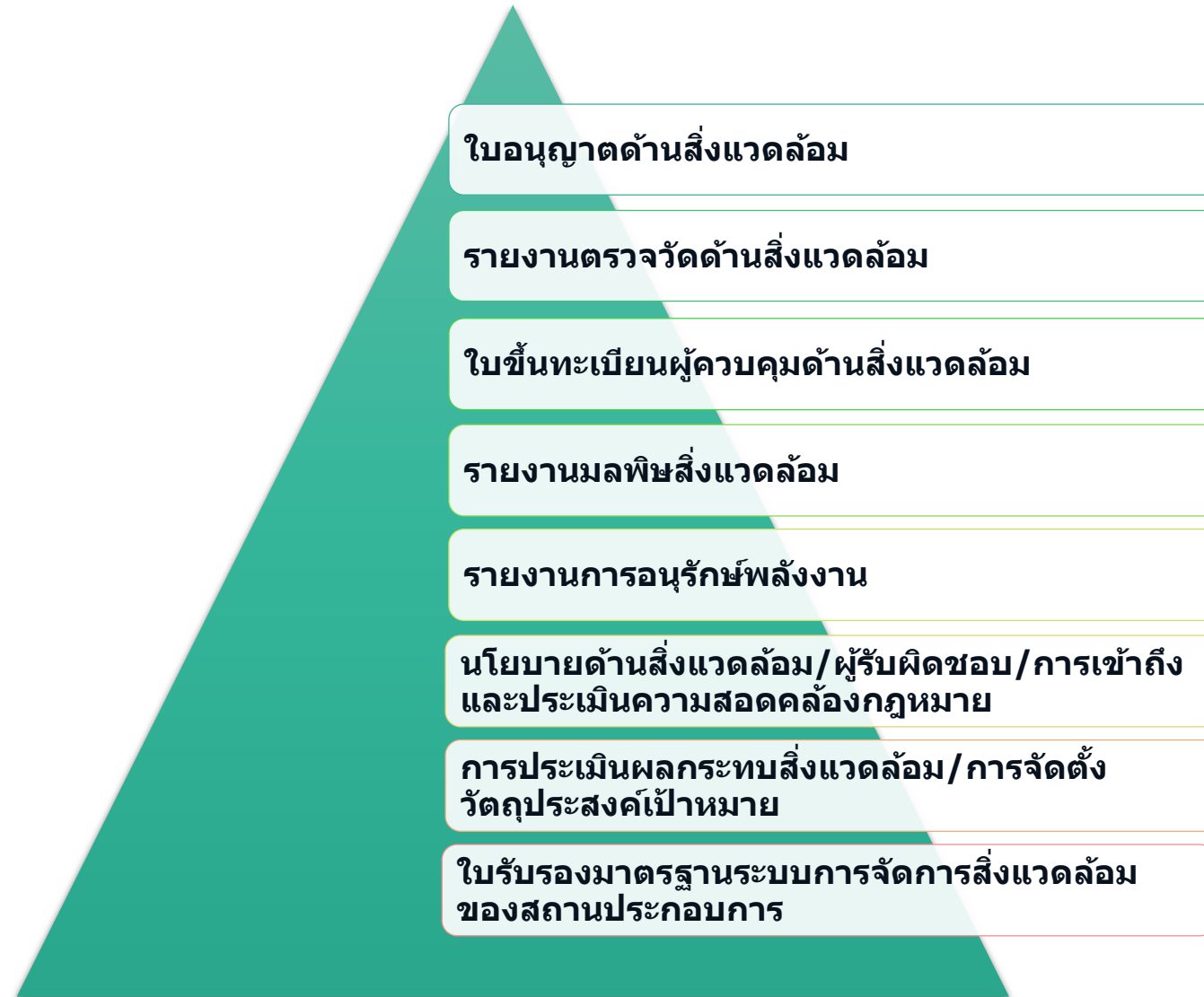
### 6.5.5 การเปลี่ยนแปลงสภาพภูมิอากาศ การลดผลกระทบ และการปรับตัว

- การปลดปล่อยก๊าซเรือนกระจก (greenhouse gases, GHG)
- การบรรเทาการเปลี่ยนแปลงสภาพภูมิอากาศ
- การปรับตัวรองรับการเปลี่ยนแปลงสภาพภูมิอากาศ

### 6.5.6 การปกป้องสิ่งแวดล้อม ความหลากหลายทางชีวภาพ และการฟื้นฟูสภาพแวดล้อมทางธรรมชาติ

- การป้องกันถิ่นที่อยู่อาศัยตามธรรมชาติ พื้นที่ชุ่มน้ำ ป่าไม้ ทางเดินสัตว์ป่า พื้นที่อนุรักษ์ และพื้นที่เกษตรกรรมเข้าไว้ในงานพัฒนาสิ่งปลูกสร้างและงานก่อสร้าง
- ใช้แนวทางการเกษตร การทำประมง และแนวปฏิบัติด้านป่าไม้อย่างยั่งยืน รวมทั้งประเด็นต่างๆ ที่เกี่ยวข้องกับสภาพความเป็นอยู่ของสัตว์ป่าต่างๆ ตัวอย่างเช่น ตามที่ได้มีการกำหนดไว้ในมาตรฐานชั้นนำและรูปแบบของการรับรองต่างๆ (certification schemes)

# การจัดการสิ่งแวดล้อมทั่วไปตามกฎหมายท้องถิ่น



## 6.6 การปฏิบัติที่เป็นธรรม

การนำหลักจริยธรรมไปใช้กับองค์กรอื่น การแข่งขันอย่างยุติธรรม การปฏิบัติอย่างมีความรับผิดชอบต่อสังคมความสัมพันธ์กับองค์กรอื่นๆ และการเคารพต่อสิทธิในทรัพย์สิน



บริษัทจะต้องดำเนินธุรกิจอย่างมีจริยธรรมโดยปราศจากการติดสินบน การทุจริตหรือการดำเนินธุรกิจที่เป็นการฉ้อโกงทุกประเภท

บริษัทจะต้องเป็นไปตามข้อกำหนดของกฎหมายท้องถิ่นและระดับประเทศที่เกี่ยวข้องกับการติดสินบนการทุจริตหรือการดำเนินธุรกิจที่เป็นการฉ้อโกงประเภทใด ๆ

ในกรณีที่เป็นข้อกำหนดทางกฎหมาย บริษัทต้องสามารถแสดงให้เห็นว่าพวกเขาปฏิบัติตามข้อกำหนดทางกฎหมายที่เกี่ยวข้อง

ระบบที่โปร่งใสเพื่อการรายงานที่เป็นความลับและจัดการกับจริยธรรมทางธุรกิจที่ผิดจรรยาบรรณโดยไม่ต้องกลัวว่าจะมีการตอบโต้ต่อผู้รายงาน

มีนโยบายจริยธรรมทางธุรกิจซึ่งครอบคลุมถึงการให้สินบนการทุจริตหรือการดำเนินธุรกิจที่เป็นการฉ้อโกงประเภทใด ๆ

ถ้ากฎหมายบังคับ บริษัทจะต้องผ่านหรือผ่านการตรวจสอบทางการเงินของบุคคลที่สามหรือข้อกำหนดทางการเงินอื่น ๆ

บริษัทควรตรวจสอบให้แน่ใจว่าพนักงานที่มีหน้าที่การงานมีความเสี่ยงในระดับที่สูงขึ้นในด้านการปฏิบัติทางธุรกิจอย่างมีจริยธรรมเช่น ฝ่ายขาย ฝ่ายการจัดซื้อ ฝ่ายขนส่งได้รับการฝึกอบรมเกี่ยวกับสิ่งที่ต้องดำเนินการในกรณีที่มีปัญหาเกิดขึ้น

นโยบายหรือคู่มือการปฏิบัติด้านจรรยาบรรณทางธุรกิจ



## 6.6 การปฏิบัติที่เป็นธรรม ต่อ

คู่มือการเข้าถึงกฎหมายและข้อกำหนดที่เกี่ยวข้องและประเมินความสอดคล้อง

ประกาศแต่งตั้งผู้รับผิดชอบด้านจรรยาบรรณทางธุรกิจ

ประกาศ/ระเบียบการการร้องเรียน การรายงานด้านการผิดจรรยาบรรณทางธุรกิจที่เป็นความลับและปกป้องผู้รายงานจากการลงโทษหรือประทุษร้าย

บันทึกการอบรมด้านจรรยาบรรณทางธุรกิจ

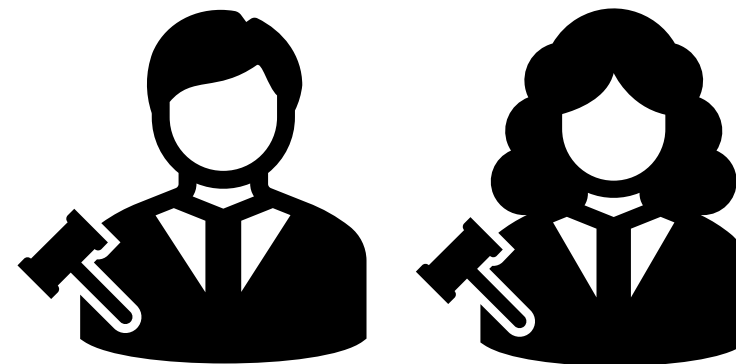
การต่อต้านการทุจริต

การมีส่วนร่วมทางการเมืองอย่างรับผิดชอบ

การแข่งขันอย่างเป็นธรรม

การส่งเสริมความรับผิดชอบต่อสังคมในห่วงโซ่อุปทาน

การเคารพต่อสิทธิในทรัพย์สินทางปัญญา



**BREAK THE CORRUPTION CHAIN**

## 6.7 ประเด็นด้านผู้บริโภค

การให้ความรู้และสารสนเทศที่ถูกต้อง มีการใช้สารสนเทศด้านการตลาดและกระบวนการในการทำข้อตกลงที่มีความยุติธรรม โปร่งใสและมีประโยชน์ สนับสนุนการบริโภคอย่างยั่งยืน

ผู้บริโภคหมายถึง บัณฑิตบุคคล หรือกลุ่มคนต่างๆ ที่ใช้ประโยชน์จากผลลัพธ์ที่มาจากการตัดสินใจและการดำเนินการต่างๆ ขององค์กร

### ข้อมูลผู้บริโภค



- ความปลอดภัย
- การได้รับข้อมูล
- การตัดสินใจเลือก
- การรับรู้
- การแก้ไข
- การให้ความรู้
- สิ่งแวดล้อมที่ดี

### การปฏิบัติต่อผู้บริโภค



- การให้ความเคารพต่อสิทธิความเป็นส่วนตัว
- การดำเนินการในเชิงรุกในการป้องกันความเสียหายที่อาจเกิดขึ้น
- การส่งเสริมความเท่าเทียมทางเพศ และการให้อำนาจแก่ผู้หญิง
- การส่งเสริมการออกแบบผลิตภัณฑ์ที่เหมาะสมกับผู้บริโภค



## 6.8 การมีส่วนร่วมของชุมชนและการพัฒนาชุมชน

6.8.1 การมีส่วนร่วมของชุมชนและการพัฒนาชุมชนในภาพรวม

6.8.3 การมีส่วนร่วมของชุมชน

6.8.4 การศึกษาและวัฒนธรรม

6.8.5 การสร้างการจ้างงานและการพัฒนาทักษะ

6.8.6 การพัฒนาและการเข้าถึงเทคโนโลยี

6.8.7 การสร้างความมั่นคงและรายได้

6.8.8 สุขภาพ

6.8.9 การลงทุนด้านสังคม



## 7. แนวทางการบูรณาการความรับผิดชอบต่อสังคมทั่วทั้งองค์กร



แนวทางในการนำความรับผิดชอบต่อสังคมไปสู่การปฏิบัติในองค์กร ซึ่งโดยส่วนใหญ่องค์กรต่างๆ สามารถนำไปประยุกต์ใช้กับระบบการบริหารงาน กระบวนการ และกิจกรรมต่างๆ ที่มีอยู่แล้วภายในองค์กร เช่น

- ระบบการบริหารงาน
- นโยบาย
- โครงสร้าง และเครือข่ายต่าง ๆ

เพื่อให้มีการนำความรับผิดชอบต่อสังคมไปสู่การปฏิบัติในบางกิจกรรมอาจมีความจำเป็นในการปรับวิธีการทำงานใหม่ หรือมีการพิจารณาถึงปัจจัยอื่นๆ ที่เกี่ยวข้องในขอบเขตที่กว้างขวางยิ่งขึ้น



**Thank You..!!**

Innovate.  
Collaborate.  
Accelerate.



By Royal Charter

**bsi.**