

bsi.

Inspiring trust for a more resilient world.

BSI カーボンニュートラルプロダクト Kitemark™

クライアントガイダンス



内容

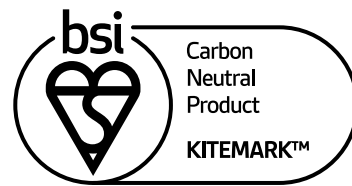
	はじめに	3
1	認証範囲	4
2	製品仕様	5
3	カーボンフットプリント管理計画(CFMP)	6
4	審査(アセスメント)	7
5	認証取得	8



カーボンニュートラルプロダクト BSI Kitemark™とは？

あらゆる年齢層の方々が、より持続可能な買い物をするのを望んでおり、特にカーボンニュートラルな製品をもとめています。実際、世界中の買い物客の3人に1人は、カーボンニュートラル規格に基づいて生産されていない類似品と比較して、カーボンニュートラル製品により高いお金を支払うと回答しています*1。

さらに、この調査によると、世界の消費者の85%が購買行動において「より環境に配慮する」ようになっており、63%の消費者がより持続可能な生活を送るために消費行動を大きく変化したことが分かりました。また、消費者の大多数は、「グリーンウォッシュ」を避けるために、製品に表示されている内容が本物であり、第三者によって検証されているかどうかについて知りたがっています*2。



信頼できるシンボル

BSI Kitemark™は、100年以上にわたり、幅広い製品やサービスにおいて、優れた品質、安全性、信頼のシンボルとして認識されてきました。Kitemark™認証は、製品やサービスが独立した専門家によって繰り返し試験がされていることを確認するものであり、BSI Kitemark™認証を受けた製品やサービスには信頼と自信を持つことができることを意味します。

カーボンニュートラルプロダクトKitemark™は、BSIの他のKitemark™と同様に、あなたを安心させるために存在します。それは、その製品が高い品質基準に照らして評価され、カーボンニュートラル製品のBSI Kitemark™ステータスを獲得するための評価基準に合格していることを約束するものです。

第三者機関による認証 - 安心してご利用いただくために

第三者機関による独立した公正な認証は、製品がカーボンニュートラルであることの妥当性を検証する有効な方法となります。カーボンニュートラルプロダクト Kitemark™ の認証を受けるためには、この文書に概説されている特定の基準及び国際的に公開されている規格によって定義されている要件を満たす必要があります。

カーボンニュートラルプロダクト BSI Kitemark™ 認証 – クライアントガイダンス

本ガイダンスは、本プログラムの詳細を理解し、BSIが貴社の組織と成果をどのように評価するかを明らかにするために作成されました。既存の規格、プロトコル、グッドプラクティス・ガイドラインに基づくチェックリストの詳細が記載されています。

また、BSIが提供する顧客や消費者への情報発信を支援するツールに関する情報も掲載しています。

カーボンニュートラルプロダクト Kitemark™認証書を授与されるためには、本文書で詳述されている全ての関連要件を満たさなければなりません。なお、本スキームでは、その他の声明文や証明書は発行されません。

*1. 出典：サイモン・クチャー&パートナーズ | グローバル・サステナビリティ・スタディ 2021 | 消費者は持続可能な未来のためのキープレイヤー | 17カ国、10,281人の成人を対象に実施。

*2. 出典：BSIグループの委託を受けたYouGov社 | Kitemark Tracker 2021 | サンプル数 12,635人 (12ヶ国)



1 認証範囲

認証範囲におけるクライアントの製品とは、サイズ、モデル、その他の独自の識別子を含む、市場で認知されているブランド名と定義されます。

カーボンニュートラル製品であることを主張する個々の在庫管理単位（SKU）は、Kitemark™認証プロセスを経て、認証書の中で言及されるものとします。

カーボンニュートラルプロダクト BSI Kitemark™は、以下のカテゴリーの製品（商品）に適用されます：

- 加工素材（例：ペットボトル飲料、衣料品）
- 未加工のもの（例：農産物）
- ソフトウェア（例：コンピュータプログラム）
- ハードウェア（例：機械部品、機械装置）

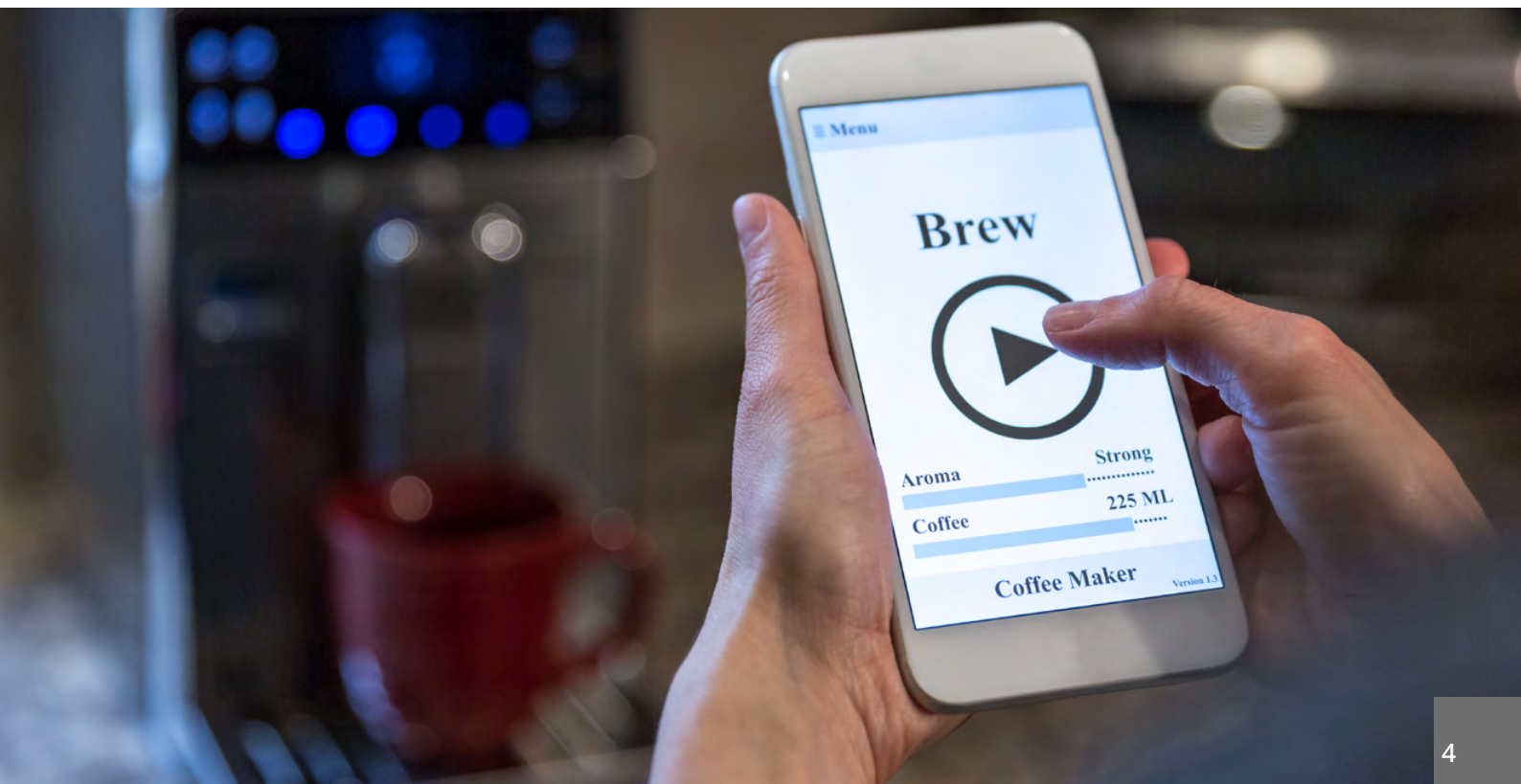
本ガイドスにおける評価という用語は、製品のカーボンニュートラルに関する検証・妥当性確認活動の総合的なアプローチとして定義されます。従って、これ以降、本書では審査（アセスメント）という用語を使用します。

排出量

製品のカーボンフットプリントは、製品のシステムバウンダリー内のスコープ1、2、3の全ての排出を含まなければなりません。スコープ1及び2の排出については、合理的なレベルの保証を提供し、スコープ3の排出については、限定的なレベルの保証を提供しなければなりません。

カーボンニュートラルを達成するために測定、オフセットおよび/もしくはインセットが確認された製品については、最新版の規格ISO 14067およびPAS 2060の要件に定義されたカーボンフットプリント削減への継続的な取り組みと、カーボンフットプリント管理計画の継続的評価が、認証取得および維持に必要です。

注：組織レベルおよびサービスプロバイダのカーボンニュートラル認証は、本スキームの認証範囲外です。



2 製品仕様

以下の仕様は、本Kitemark™制度の評価基準の基礎となるものです。

このKitemark™製品認証の審査は、以下の規格・文書に基づいて行われます。

1. ISO 14067 - 製品のカーボンフットプリント - 定量化のための要求事項及び指針

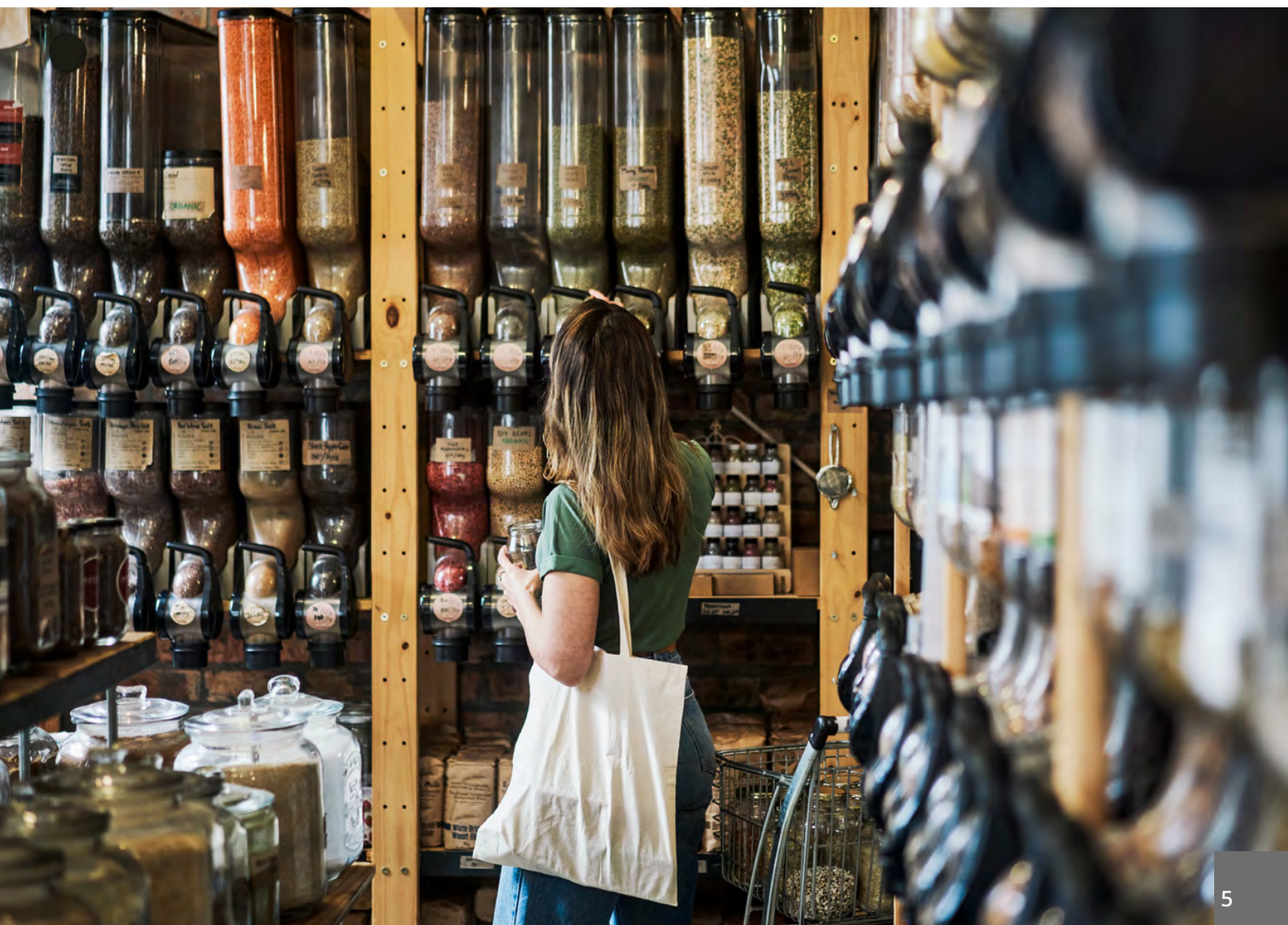
ISO 14067:2018は、製品のライフサイクル評価を取り入れることにより、一貫性があり正確な標準化された方法論を用いて、顧客が製品のカーボンフットプリントを計算することを支援します。

2. PAS 2060 - カーボンニュートラル証明のための仕様書

PAS 2060:2014は、計算された製品のカーボンフットプリントを削減し、オフセット/インセットすることを支援します。

3. カーボンフットプリント管理計画（CFMP）

PAS 2060の要素であるカーボンフットプリント管理計画（CFMP）はさらに進んでおり、それ以降の期間においてカーボンニュートラルを主張する製品の絶対値および/または排出原単位の削減を要求しています。



3 カーボンフットプリント管理計画(CFMP)

カーボンニュートラルプロダクトBSI Kitemark™の認証を取得・維持するために、組織は CFMP を通じて証明される継続的な炭素削減を約束します。

CFMPは、一般的に以下を含みます。

- 規定された製品のカーボンニュートラルへのコミットメントを表明するもの
- 規定された製品のカーボンニュートラル達成のためのタイムスケール
- カーボンニュートラル達成のタイムスケールに見合った、規定された製品の炭素削減目標
- 炭素排出量の削減を達成し、維持するための計画された手段
- 採用されるオフセット戦略-オフセットされる GHG 排出量の見積もり、オフセットの性質、予想されるクレジットの数および種類を含む

顧客は、計画に対するパフォーマンスを定期的に評価し、目標達成を確実にするための是正処置を実施するプロセスを有していなければなりません。

組織は、少なくとも12ヶ月ごとにCFMPを更新しなければなりません。

CFMP は、PAS 2060 で定義された原則および要件に沿ったものでなければなりません。



4 審査(アセスメント)

試験場所と試験レジメン

申請プロセスにおいて、BSI は代表サンプルとしての審査場所と、Kitemark™制度における製品審査要件を決定します。Kitemark™の認証範囲に関わるすべての拠点は、3年間にわたり訪問されます。

ステージ1

ステージ1の審査では、BSI は、組織が要求事項を理解し、ステージ2に進むための構造とプロセスを十分に実装していることを立証する「事前審査」という形で、現場で審査を実施します。

ステージ2

ステージ2は、訪問審査（リモート/実地）を目的としたものです。

- データトレイルの欠落データまたはセクションを確認し、検証を実施すること
- 排出量データのばらつきを説明する、または計算を修正する、または報告されたデータを調整すること
- 必要に応じて、炭素源、吸収源、貯水池を確認するための現場検証を実施すること

テクニカルレビュー

審査が終了し、BSI が審査報告書を作成した場合。依頼者にKitemark™認証証を発行する前に、BSI は独立した技術審査を行います。この技術審査の目的は、以下を評価することです。

- 審査活動が、契約とスキームの基準に従って完了しているか
- BSI の手続きが、スキームに従って行われているか
- Kitemark™認証書の発行に伴うBSI のリスクが十分に低い
- 審査チームは、検証を実施するために適切な能力を有している
- 審査チームによる決定と結論は適切であった

年次サーベイランス

本認証スキームでは、CAV（Continuous Annual Visit）が必須であり、12ヶ月毎に実施します。CAVの目的は、本スキームの要求事項および規格への継続的な適合を確認することです。

NCRクローズアウト訪問

ステージ2または年次サーベイランス（CAV）で重大な不適合が指摘された場合、追加のクローズアウト訪問が必要となります。このクローズアウト訪問では、是正処置の実施状況が確認されます。以下重大な不適合があった場合、次回の年次サーベイランス（CAV）は抜き打ちで行われ、前回のサーベイランス審査から6ヶ月以内に実施される予定です。重大な不適合が指摘されなければ、プログラムは予定通り継続されます。



初回審査に合格すると、Kitemark™認証書が授与され、組織はBSI Kitemark™を関連する製品／製品包装に表示することができますようになります。Kitemark™認証を取得した組織は、BSI Kitemark™と付属のQRコードまたはウェブリンクを製品/製品パッケージおよびオンラインリストに表示し、その達成を示すことが推奨されます。組織の顧客は、BSI 認証・検証オンラインディレクトリでその有効性を確認することができます。

また、認証を取得したすべての組織に対して、BSI からマーケティングツールキットが提供され、認証取得を促進することができます。

BSI Assurance Portalへのアクセスも可能になります。これは、認証機関である当社とやり取りするための便利な手段です。今後12ヶ月間の訪問日（抜き打ちを除く）、審査報告書、認証書などの重要な情報に24時間いつでもアクセスでき、BSI 評価を効果的に管理するための大きなサポートとなります。

なお、以下の場合、証明書は直ちに取消されることがあります。

- サーベイランス訪問時に重大な不適合が指摘された場合。是正措置計画（CAP）および不適合調査（NCR）終了時訪問により、重大な不適合が解消されれば、認証書は復活します。
- テストサンプルの不具合
- 訪問を拒否される



詳しくは、www.bsigroup.com/ja-JP をご覧ください。