

COVID-19 pandemisi sırasında güvenli çalışma – Organizasyonlar için genel kılavuzlar

Ağustos 2020 Versiyon 3



BSI Flex 45005: 3.0 2020 08

bsi.

Danışma Grubu

BSI; tavsiye ve destekleriyle katkıda bulunan aşağıdaki organizasyonlar bünyesindeki kişilere teşekkürü borç bilir Acknowledgement is given to the following organizations that were involved in the development of this BSI Flex as members of the Advisory Group:

Helen Hamlyn Centre for Design, Royal College of Art; Construction Products Association; Lloyd's Register; CPNI; Market Research Society; Buro Happold; E V Hoxey Ltd; UCL Institute of Education; Nottingham University Business School; Babcock International; Key Facilities Management; Manchester Business School; CIPD ve Institute for Collaborative Working.

Acknowledgement is also given to the organizations that participated in the public review of this BSI Flex.

BSI Hakkında

BSI, Birleşik Krallık'ın ulusal standartlar kuruluşudur. Dünyada neredeyse her ülkede bir ulusal standartlar kuruluşu (USK) bulunmaktadır. USK'ler standartları geliştirirken endüstri, akademi, hükümet, çalışan temsilcileri ve diğer birçok kişi ve kuruluşla birlikte çalışmaktadır. Çoğu USK aynı zamanda Uluslararası Standartlar Örgütü'ne (ISO) üye olup, dünyanın her köşesinden uzmanlarla birlikte çalışarak ISO 9001 Kalite Yönetimi gibi küresel kılavuzları ve gereklilikleri kaleme almaktadır.

BSI bağımsızdır: hiçbir hissedarı bulunmaz ve hükümetin bir organı değildir. Herkes standartlar ve ilgili hizmetler hakkında bilgi almak için BSI'ya başvurabilir.

Bu belge mevcut dinamik koşulları yansıtacak şekilde güncellenecektir. Belgeyle ilgili yorumlarınızı aktarmak ve tüm sorularınız için lütfen şu adres yoluyla bizimle iletişime geçin: bsi.eurasia@bsigroup.com

Yayın ve telif hakkı bilgileri

TBu belgede yer alan BSI telif hakkı bildirim belgenin son yayınlanma tarihini gösterir.

© The British Standards Institution 2020.

Telif hakkı kanununca izin verilen durumlar haricinde BSI'nın izni olmadan kopyalanamaz.

Versiyon geçmişi

İlk olarak Mayıs 2020'de yayınlanmıştır

İçindekiler

Önsöz	ii
0 Giriş	iv
1 Kapsam	1
2 Normatif referanslar	1
3 Terimler ve tanımlar	2
4 Planlama ve risk değerlendirmesi	4
5 Şüphelenilen veya doğrulanan COVID-19 vakaları	11
6 Psikolojik sağlık ve esenlik	13
7 Kapsayıcılık	14
8 Kaynaklar	15
9 İletişim	16
10 Hijyen	18
11 Kişisel koruyucu donanım ve yüz maskelerinin kullanımı	20
12 Operasyonlar	21
13 Performans değerlendirmesi	27
14 İyileştirme	28
Ekler	
Ek A:	29
Ek B:	31
Daha fazla bilgi	33

Önsöz

Mevcut COVID-19 pandemisi insanların yaşam ve çalışma şeklinde büyük değişikliklere yol açtı. Bu süreçte yaşadıklarımızdan dersler çıkarmak çok önemli. Ekonomik kaygılar önemli olmakla birlikte, insan hayatını koruma ilkesi tüm ekonomik iyileşmenin temelini oluşturmaktadır.

Pandemi karşısında birçok ülke öncelikle ani bir "kısıtlama" ile önlem aldı. Organizasyonlar çalışma şeklini değiştirerek çalışanlarına evden çalışma seçeneği sundu veya kapanmak zorunda kaldı. İlk küresel kriz aşılmış görülüyor, içinde bulunduğumuz döngüde salgın birçok ülkede kontrol edilir durumda olduğunda kısıtlamaların kalktığını görüyoruz, yeni vakaların ortaya çıkmasıyla da bu döngüde tekrar kısıtlamalar ile karşı karşıya kalacağız.

Bu, daha önce ne aşamaları nasıl geçtiğimizi yeniden düşünmemiz gerektiğini ortaya koyuyor. Yeni kısıtlamalara yanıt vermek için planların yürürlükte olması gerekiyor.

Tüm organizasyonlar müşterilerinden, tedarikçilerinden, yatırımcılarından ve halktan gelen sorularla muhatap olmaktadır. Bununla birlikte, bir organizasyonun başarısı açısından en önemli paydaşlar çalışanlardır. Dolayısıyla pandeminin etkilerini hafifletmeye yönelik planlama yapılması; çalışanların korunması, diğer ilgili taraflara güvence verilmesi ve organizasyonun saygınlığının korunması açısından büyük öneme sahiptir. BSI; hükümetler ve Dünya Sağlık Örgütü (DSÖ) gibi diğer güvenilir kaynaklar tarafından yayımlanan resmi kılavuzların üzerine inşa edilmiş ve bunları tamamlayıcı nitelikte bir kılavuz hazırlamıştır. Bu kılavuz, organizasyonların çalışma şeklini uygun şekilde ayarlamasına ve çalışanlarını ve çalışanlarının iş yoluyla temasa geçtiği kişileri devam eden risklere karşı korumasına yardımcı olmayı amaçlamaktadır.

Aşağıda sunulduğu gibi, bu kılavuzun üçüncü revizyonu genel yorum alma döneminin ardından bir uzman Danışma Grubu tarafından incelenmiştir. Kılavuzların gün geçtikçe ortaya çıkan bilgileri ve yeni iyi uygulamaları yansıttığından emin olmak amacıyla alınan tüm yorumlar incelenmiştir.

Bu versiyondaki başlıca değişiklikler aşağıdaki konularla ilgili yeni maddeleri veya alt maddeleri içermektedir:

- a) yönetici özeti (bkz. 0.2);
- b) kısıtlama ile ilgili değişiklikleri planlamak (4.8) (bkz. 4.4.4);
- c) test, temas takibi ve karantina (bkz. 5.4);
- d) koruyucu güvenlik hususları (bkz. Ek A);
- e) erişebilirlik ve katılım hususları (bkz. Annex B);

Bu belge dinamik pandemi koşullarını ve kullanıcı geri bildirimlerini yansıtacak şekilde sık sık revize edilmeye devam edecektir.

BSI Güvenli Çalışma kılavuzlarının her versiyonu, sürekli rehberlik sağlamak için BSI web sitesinde mevcuttur ve şirket sahiplerine, yöneticilere, çalışanlara ve diğer kullanıcılara değişen koşullarla baş ederken kendi çalışma yöntemlerini uyarlamaları için kılavuzluk eder. Bu kapsamdaki bilgiler ve tavsiyeler coğrafi konum ve faaliyetlerinin niteliğine bakılmaksızın COVID-19 ile ilgili riskleri yönetmesi gereken her türlü kuruluş için geçerlidir.

Katılımcıların yorumları teşvik edilmektedir.

Bu belgede aşağıdaki fiil kipleri kullanılmıştır:

- 1) "-meli, -malı" ekleri bir tavsiyeyi belirtir;
- 2) "-ebilir, -abilir" ekleri bir eyleme izin verildiğini belirtir ve
- 3) "-ebilir, -abilir" ekleri ayrıca bir şeyin gerçekleşme olasılığını veya bir kişinin bir şeyi yapma kabiliyetini belirtir.

Bu dokümanın kullanımı

Bu BSI Flex dokümanı genel bir kılavuz biçimindedir ve çok çeşitli kaynaklardan yararlanılarak hazırlanmıştır. İçerisinde yer alan bilgiler belirli durumlarda uygulanmadan önce profesyonel tavsiyeler alınmalıdır.

Bu versiyondaki içeriğin yinelenen bir sürecin parçası olduğunu ve müteakip yinelemelerle birlikte değişeceğini lütfen unutmayınız.

Sözleşmeye bağlı ve yasal hususlar

Bu yayın bir sözleşmenin tüm gerekli hükümlerini içerme iddiasında değildir. Bu yayının doğru şekilde uygulanmasından kullanıcılar sorumludur. Bu versiyondaki içerik "olduğu gibi" sağlanmaktadır ve BSI herhangi bir hata veya eksiklikten veya bu versiyondaki herhangi bir bilginin kullanımından elde edilen sonuçlardan sorumlu değildir.

BSI; bu versiyondaki içeriğin eksiksizliğine, doğruluğuna veya sonuçlarına ilişkin garantiler de dahil olmak üzere hiçbir (ifade veya ima edilmiş) garanti vermemektedir. BSI (veya onun grup şirketlerinden herhangi biri), bu versiyondaki içerikten ya da bu versiyondaki bilgilere dayanılarak alınan herhangi bir karar veya faaliyetten sorumlu tutulamaz.

Öğelerin bu versiyona dahil edilmesi, BSI'nin bunları onayladığı veya içeriklerini kabul ettiği anlamına gelmez. BSI Flex yalnızca genel rehberlik sağlar ve tavsiye olarak değerlendirilmemelidir. Belirli koşullar için dahil edilen bilgiler uygulanmadan önce profesyonel tavsiye alınmalıdır.

Bu BSI Flex dokümanına uyum, yasal yükümlülüklerden muafiyet sağlamaz.

Bu yayın, bir sözleşmenin tüm gerekli hükümlerini içerme iddiasında değildir. Doğru uygulanmasından kullanıcılar sorumludur.

Versiyon Kontrolü

Versiyon 1 Mayıs 2020'de yayınlanmıştır (değiştirildi)

Versiyon 2 Temmuz 2020'de yayınlanmıştır (değiştirildi)

Version 3 published August 2020

Bu BSI Flex dokümanı, BSI Standards Limited tarafından geliştirilmiş ve British Standards Institution lisansı altında yayınlanmıştır.

British Standards Institution, bu dokümanın mülkiyetini ve telif haklarını elinde bulundurmaktadır. Bu dokümanı hazırlayan kuruluş olarak, BSI Standards Limited bunu yapmanın uygun olduğu yönünde yetkili bir tavsiye alması halinde bu dokümanı geri çekme veya değiştirme hakkını saklı tutar. Bu doküman bir Birleşik Krallık Standardı veya PAS olarak kabul edilmemelidir. İçeriğinin bir Birleşik Krallık Standardında ve Umuma Açık Şartnamede (Publicly Available Specification, PAS) veya bir Birleşik Krallık Standardı ya da PAS olarak yayınlanmasının ardından geri çekilecektir. Esnek geliştirme süreci, endüstrideki acil bir ihtiyacı karşılamak için BSI Flex'in hızla geliştirilmesini ve sık sık güncellenmesini sağlar. Bu içerik, bir PAS, İngiliz Standardı olarak daha fazla geliştirilmesi için düşünülebilir veya bir Avrupa veya Uluslararası Standardın geliştirilmesinde Birleşik Krallık girdilerinin bir parçasını oluşturabilir.

0 Giriş

0.1 Genel

Bu belge; COVID-19 pandemisine ve bu hastalığın işyerleri dahil tüm ortamlarda insan sağlığı, güvenliği ve esenliği açısından teşkil ettiği yüksek riske yanıt olarak hazırlanmıştır.

Tüm dünya genelindeki hükümetler, düzenleyici kurumlar ve diğer mesleki kuruluşlar COVID-19 pandemisi sırasında güvenli çalışma esaslarına ilişkin kılavuzlar yayınlamıştır. Bu belge bu tür bilgileri tamamlayıcı nitelikte ve işle ilgili COVID-19 risklerini yönetmek üzere tüm makul önlemler alınmadığı sürece çalışanların çalışmak zorunda bırakılmamasına ilişkin prensibi destekleyici nitelikte tek bir genel kılavuz seti sağlamayı amaçlamaktadır. Bir

organizasyon bu belgedeki kılavuzu uygulayarak:

- çalışanlarını ve diğer ilgili tarafları COVID-19 ile ilişkili risklerden korumak üzere etkili aksiyonlar alabilecek;
- COVID-19 ile ilişkili riskleri sistematik bir yaklaşımla ele aldığını gösterebilecek ve
- değişen koşullara etkili ve zamanında uyum sağlanmasını mümkün kılacak bir çerçeveyi uygulamaya koyabilecektir.

iv © The British Standards Institution 2020

COVID-19 pandemisi sırasında güvenli çalışma

0 Giriş

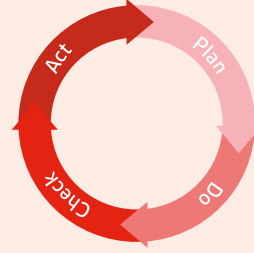
Bu kılavuz söz konusu risklerin yönetilmesi konusunda organizasyonlara ve çalışanlara yönelik pratik tavsiyeler içermekle birlikte, faaliyetlerine kaldığı yerden devam eden, pandemi boyunca faaliyetlerini sürdüren ve yeni faaliyete başlayacak organizasyonlar için uygundur.

Genel bir nitelik taşıyan bu kılavuz organizasyonların iş dalından, sundukları hizmetin türünden, büyüklüklerinden veya yapısal karmaşıklık düzeylerinden bağımsız olarak tüm organizasyonlar için geçerlidir. Kılavuz; küçük ölçekli birçok organizasyonun iş sağlığı ve güvenliği (İSG), tesis yönetimi veya insan kaynakları gibi fonksiyonlar için ayrı departmanlara sahip olmadığı gerçeğinin bilincinde hazırlanmıştır ve bu tür görevleri yerine getiren uzman olmayan çalışanlara bilgi sunmaktadır. Meslek örgütlerinden ve çok çeşitli ulusal ve uluslararası standartlardan belirli fonksiyonlarla ilgili daha ayrıntılı bilgiye ulaşabilirsiniz (bu belgenin sonundaki "Daha fazla bilgi" bölümüne ve BSI COVID-19 güvenli çalışma kılavuzları web sayfasına bakın).

Bir organizasyon bu belgedeki kılavuzu uygulayarak:

- çalışanlarını ve diğer ilgili tarafları COVID-19 ile ilişkili risklerden korumak üzere etkili aksiyonlar alabilecek;
- COVID-19 ile ilişkili riskleri sistematik bir yaklaşımla ele aldığını gösterebilecek ve
- değişen koşullara etkili ve zamanında uyum sağlanmasını mümkün kılacak bir çerçeveyi uygulamaya koyabilecektir.

Bu belgede PUKO (Planla – Uygula – Kontrol Et – Önlem Al) yaklaşımı izlenmiştir.



Planla: Organizasyonun güvenli bir şekilde çalışabilmesi için yapılması gerekenleri planlayın (**4 ila 8**).

Uygula: Organizasyonun yapmayı planladığı şeyleri uygulayın (**9 ila 12**).

Kontrol Et: Ne kadar işe yaradığını tespit edin (**13**).

Önlem Al: Sorunları düzeltin ve organizasyonun yaptıklarını daha da verimli bir şekilde yapmasını sağlamanın yollarını arayın (**14**).

Bu belge, adım adım tavsiyelerden meydana gelen bir tavsiyeler dizisi olarak tasarlanmamıştır. Bunun yerine, sürekli gelişimi mümkün kılmak ve organizasyonların pandeminin farklı aşamaları boyunca değişikliklere yanıt verebilmesine olanak tanımak için tüm bileşenlerin her daim aktif tutulması yoluyla PUKO döngüsünün nasıl bir çerçeve dahilinde tekrarlanması gerektiğini açıklamaktadır.



0.2 Yönetim Özeti

Bu rehberler, BSI tarafından çok çeşitli sektörlerden uzmanların katkılarıyla oluşturulmuştur. İnsanları COVID-19 kaynaklı işle ilgili risklerden korumak için salgın sırasında güvenli çalışma için genel bir çerçeve sağlarlar.

Bu rehberleri kullanmanın faydaları

- Mevcut bilgilere dayalı olarak, üzerinde anlaşmaya varılan tek bir iyi uygulama ve doğru tavsiye kaynağı sağlar.
- Kapsamlı risk değerlendirmesini destekler.
- Riskleri yönetme yolları için pratik örnekler sunar.
- Kuruluşların, birden çok sahada ve farklı faaliyetleri ve görevleri gerçekleştiren farklı işçi türleri için benzer şekilde planlama yapmasını sağlar.
- Kuruluşların bulaşıcı hastalık riskini yönetmelerine yardımcı olur ve mevsimsel ve diğer hastalıklar (Örneğin. yaygın soğuk algınlığı, grip, mide hastalıkları) nedeniyle ortaya çıkan hastalık devamsızlıklarını azaltabilir.
- Kuruluşların, risk seviyeleri veya işletme kısıtlamalarının ani şekilde değişmesi halinde hızlı düzenlemeler yapmalarına imkan verecek bir müdahale planı geliştirmelerinde yardımcı olur.



Tüm kuruluşlar için geçerli olan kilit konular

- Hijyeni artırmak ve fiziksel mesafeyi sağlamak bulaşıcı hastalıklara karşı en etkili kontrollerdir.
- Fiziksel bir işyerindeki insan sayısını ve insanlar arasındaki fiziksel etkileşimi en aza indirmek, çalışanlar, müşteriler ve toplum üzerindeki riskleri azaltır.
- İşçileri risk yönetimi konusundaki kararlara dahil etmek, daha iyi katılım ve performans sağlar.
- Uzaktan çalışmayı kolaylaştırmak ve desteklemek, kuruluşların sahada olması gereken kişilere yönelik riskleri daha iyi yönetmesini sağlar.
- Çalışanların psikolojik sağlığını ve refahını yönetmek, fiziksel sağlık ve güvenliği korumak kadar önemlidir.
- Uzaktan çalışan kişilerin sağlık ve güvenliğini yönetmek ergonomik, psikososyal ve diğer risklerin etkilerini azaltmak için kritiktir.
- İşçilere ve diğer ilgili kişilere etkili ve düzenli iletişim sağlamak başarı için çok önemlidir.
- Güvenlik önlemlerinin sürekli olarak planlanması, izlenmesi ve benimsenmesinin sağlanması, kuruluşların kayıtsızlık veya aşinalık nedeniyle artan bulaşma riskinden kaçınmasını sağlar.
- Birlikte yakın çalışan kişilerin ve ilgili sektörlerdeki müşterilerin (örneğin restoranlar, barlar) doğru kayıtlarının tutulması ve tutulması, etkili temas takibini sağlar.
- Etkin liderlik sağlamak ve şeffaf, destekleyici ve açık bir kültür geliştirmek, kuruluşların COVID-19 ile ilgili riskleri yönetmesine yardımcı olur ve bir kuruluşun operasyonlarına ciddi kesintiler olmadan devam etme becerisini geliştirir.

Bu sayfa özellikle boş bırakılmıştır.

1 Kapsam

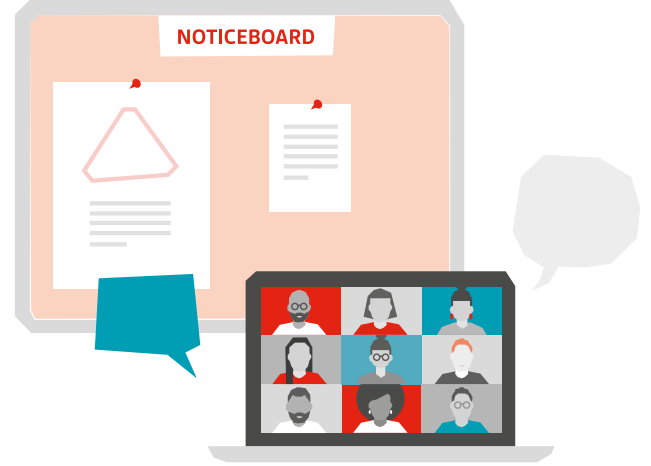
Bu belge, organizasyonlara işle ilgili sağlık, güvenlik ve esenliği korumak üzere COVID-19 kaynaklı riskleri yönetme konusunda genel kılavuzluk sağlamaktadır.

Bu belge aşağıdakiler dahil olmak üzere her türlü ölçekten ve sektörden organizasyonlar tarafından kullanılmak üzere geliştirilmiştir:

- a) pandemi boyunca faaliyetlerini sürdüren kuruluşlar;
- b) tam veya kısmi kapatmanın ardından faaliyetlerini kaldığı yerden sürdüren veya sürdürmeyi planlayan kuruluşlar;
- c) tamamen veya kısmen kapatılmış işyerlerini yeniden dolduran kuruluşlar ve
- d) ilk defa faaliyete başlayacak olan yeni kuruluşlar.

Bu belge aynı zamanda işçiler, yükleniciler, sıfır saat sözleşmeli çalışanlar, serbest çalışanlar ve kendi adına bağımsız çalışanlar dahil olmak üzere her türden çalışanın ve diğer ilgili tarafların (işyeri ziyaretçileri, genel halktan kişiler) korunmasıyla ilgili kılavuzluk sağlamaktadır.

Bu belge yüksek riskli klinik görevlerde çalışan kişiler için özel kılavuzluk sağlamamaktadır. Klinik ve sağlık bakımı ortamlarında ve diğer ortamlarda faaliyet gösteren ve belirli enfeksiyon kontrol protokollerini uygulaması gereken organizasyonlar söz konusu hükümet, düzenleyici kurumlar ve sağlık makamları tarafından sağlanan ilgili mevzuata ve kılavuzlara başvurmalıdır.



2 Normatif Referanslar

Bu belgede normatif referans yoktur.

3 Terimler ve tanımlar

Bu belgenin amaçları doğrultusunda aşağıdaki terim ve tanımlar geçerlidir.

3.1 organization

hedeflerine ulaşmasını sağlayacak sorumluluklara, yetkilere ve ilişkilere sahip olan ve kendi fonksiyonları bulunan kişi veya kişi grubu

NOT 1: Organizasyon kavramı; özel veya kamu sektöründe olup olmadığından veya tüzel kişilik olup olmadığından bağımsız olarak şahıs firmalarını, şirketleri, anonim şirketleri, firmaları, işletmeleri, yetkileri, ortaklıkları, birlikleri, yardım organizasyonlarını veya kurumları veya bunların bir kısmını veya birleşimini içerir ancak yalnızca bunlarla sınırlı değildir. [KAYNAK: [BS EN ISO 9000:2015](#), 3.2.1, değiştirilmiş]

3.2 çalışan

organizasyonun denetimi altında bir iş faaliyetini veya işle ilgili faaliyetleri yürüten kişi

NOT 1: Kişiler iş faaliyetlerini veya işle ilgili faaliyetleri; düzenli veya geçici iş şeklinde, aralıklı veya mevsimsel olarak, zaman zaman veya yarı zamanlı çalışma gibi ücret ödenmesini içeren veya içermeyen çeşitli düzenlemeler altında gerçekleştirir.

NOT 2: Çalışanlar terimi; üst yönetimi, yönetim kadrosunu ve yönetim kadrosu dışındaki pozisyonlarda görev yapan kişileri içerir.

NOT 3: Organizasyonun denetimi altında gerçekleştirilen iş faaliyetleri ve işle ilgili faaliyetler organizasyonun istihdam ettiği çalışanlar, dış hizmet sağlayıcılarının çalışanları, yükleniciler, bireyler, acente çalışanları ve kurumun bağlamına göre yapılan iş faaliyetleri ve işle ilgili faaliyetler üzerindeki denetimin organizasyon tarafından paylaşılması kaydıyla diğer kişiler tarafından gerçekleştirilebilir. [KAYNAK: [BS ISO 45001:2018](#), 3.3]

3.3 iş yeri

bir kişinin işini yapmak için bulunması veya gitmesi gereken organizasyonun kontrolü altındaki yer

NOT 1: Organizasyonun işyeriyle ilgili sorumlulukları işyeri üzerinde ne derece kontrole sahip olduğuna bağlıdır.

NOT 2: İşyeri kavramı çalışanın kendi evini, diğer insanların evlerini, hususi araçları, organizasyon tarafından sağlanan araçları, diğer organizasyon tesislerini ve kamu alanlarını kapsayabilir.

[KAYNAK: [BS ISO 45001:2018](#), 3.6, değiştirilmiş]

3.4 pandemi

yeni bir hastalığın tüm dünya geneline yayılması

[KAYNAK: [World Health Organization](#), değiştirilmiş]

3.5 COVID-19

2019'da keşfedilen yeni koronavirüsten kaynaklanan bulaşıcı hastalık

[KAYNAK: [World Health Organization](#), değiştirilmiş]

3.6 KKD (kişisel koruyucu donanım)

bir kişinin sağlığı veya güvenliğiyle ilişkili bir veya daha fazla tehlikeye karşı koruma sağlamak amacıyla söz konusu kişi tarafından vücuda takılarak veya elle tutularak kullanılacak şekilde tasarlanmış donanım

NOT 1: KKD; önlük, eldiven, maske, solunum maskesi, koruyucu gözlük ve kaskları içerir ancak yalnızca bunlarla sınırlı değildir.

[KAYNAK: [BS EN ISO 15384:2020](#), 3.12, değiştirilmiş]

3.7 esenlik

bir çalışanın işle ilgili fiziksel, zihinsel ve bilişsel ihtiyaç ve beklentilerinin karşılanması hali

NOT 1: Esenlik aynı zamanda iş dışındaki yaşam kalitesine de katkıda bulunabilir.

NOT 2: Esenlik; iş organizasyonu, işteki sosyal faktörler, çalışma ortamı, ekipmanları ve tehlikeli görevler dahil olmak üzere çalışma hayatının her yönüyle bağıntılıdır.

[KAYNAK: [ISO/DIS 45003:2020](#), 3.2, değiştirilmiş]

3.8 ortak alanlar

birden fazla kişinin kullanımına tahsis edilmiş alanlar ve imkanlar

NOT 1: Kantinler, resepsiyonlar, toplantı odaları, ibadet alanları, tuvaletler, bahçeler, yangın merdivenleri, mutfaklar, spor salonları, depolama odaları ve çamaşırhaneler, ortak alanlara örnek olarak gösterilebilir.

[KAYNAK: <https://www.gov.uk/coronavirus>, değiştirilmiş]

3.9 klinik olarak hassas kişiler

COVID-19'a yakalanma riski yüksek olabilecek kişiler

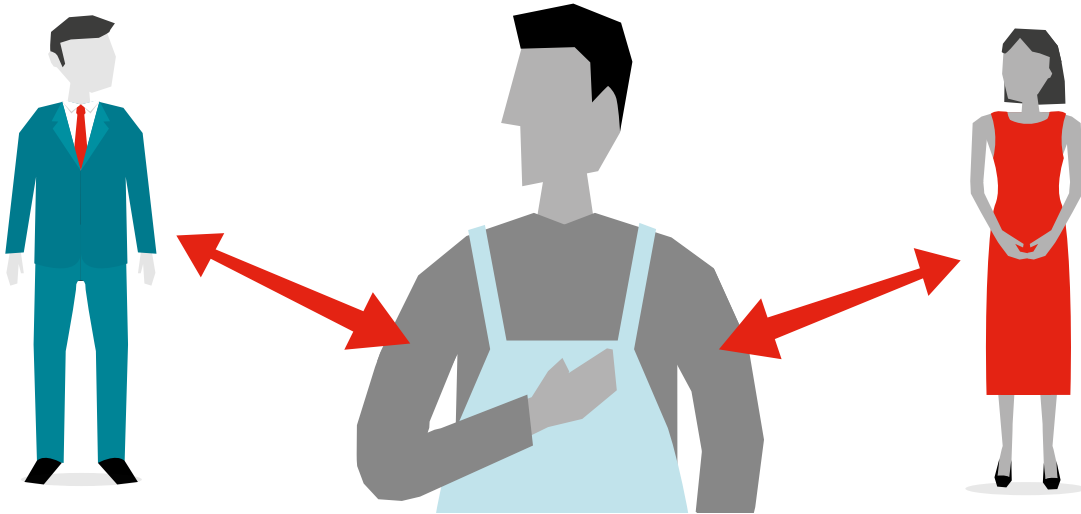
NOT 1: 70 yaş ve üzeri kişiler ve altta yatan rahatsızlıkları olan kişiler, klinik olarak hassas kişiler arasında yer almaktadır.

[KAYNAK: <https://www.gov.uk/coronavirus>, değiştirilmiş]

3.10 klinik olarak son derece hassas kişiler

COVID-19'a yakalanılması halinde şiddetli hastalık geçirme riskini artıran belirli altta yatan rahatsızlıkları olan kişiler

[KAYNAK: <https://www.gov.uk/coronavirus>, değiştirilmiş]



4 Planlama ve risk değerlendirmesi

4.1 Organizasyon bağlamını anlama

Organizasyon, çalışanlarla ve organizasyonun faaliyetlerinden etkilenebilecek diğer kişilerle (örn. ziyaretçiler, müşteriler, hizmet kullanıcıları, genel halk) ilişkili riskleri anlamak için COVID-19 pandemisi sırasında bireylerin güvenli çalışma kabiliyetini etkileyebilecek hususları göz önünde bulundurmalıdır. Organizasyonların faaliyetlerini artık farklı bir şekilde yürütmesi gerekmektedir. İşle ilgili sağlık, güvenlik ve esenlik açısından bugün daha yüksek bir riskle karşı karşıyayız. Organizasyon, COVID-19 ile ilişkili riskleri değerlendirmeden önce güvenli çalışma kabiliyetini etkileyebilecek belirli dahili ve harici konuları ve bu konuların pandemiden nasıl etkilendiğini göz önünde bulundurmalıdır.

Harici konular aşağıdakileri içerebilir ancak yalnızca bunlarla sınırlı değildir:

- a) çalışanların işe gidip gelme şekli (örn. toplu taşıma, otomobil, bisiklet, yürüyüş);
- b) çalışanların çocuk bakım ve okul olanaklarına erişimi;
- c) çalışanların ev durumları (örn. çalışanın evinin uzaktan çalışmaya uygunluğu, klinik olarak hassas kişilerle birlikte yaşamaması);
- d) tedarik zincirindeki değişiklikler veya sorunlar;
- e) müşteri ihtiyaç, beklenti veya davranışlarındaki değişiklikler;
- f) ürün/hizmetlere talepte artış veya azalma;
- g) COVID-19'un organizasyonda ve bölgede görülme oranı ve
- h) yerel, bölgesel ve ulusal koşullar ve ilgili yasal gereklilikler ve kılavuzlar.

Dahili konular aşağıdakileri içerebilir ancak yalnızca bunlarla sınırlı değildir:

- 1) işyerlerinin sayısı ve türleri (örn. ofisler, fabrikalar, atölyeler, depolar, araçlar, perakende mağazalar, çalışanların/diğer kişilerin kendi evleri);
- 2) işin türü ve ilgili faaliyetler (örn. imalat, hizmet, perakende, sosyal bakım, eğitim veya diğer öğretim faaliyetleri, teslimat veya dağıtım);
- 3) organizasyondaki çalışanların türü (örn. kadrolu personel, yükleniciler, gönüllüler, serbest çalışanlar, yarı zamanlı çalışanlar, vardiyalı çalışanlar, uzaktan çalışanlar);
- 4) fiziksel mesafe önlemlerini uygulayabilmek için işyerinde değişiklik yapmanın ne derece mümkün olduğu;

- 5) çalışanların bireysel ihtiyaçları (örn. klinik olarak hassas kişiler, başkalarına bakmaktan sorumlu çalışanlar, engelli çalışanlar, gebe kadınlar, yeni doğum yapmış kadınlar, yaşlı çalışanlar);
- 6) çalışanların daha fazla devamsızlık yapması (örn. hastalık, kendi kendine tecrit veya karantina uygulama gereklilikleri, vefat);
- 7) yeterli düzeyde tuvalet ve el yıkama olanaklarının temin edilmesi de dahil olmak üzere kaynak kullanılabilirliği ve
- 8) işin nasıl organize edildiği (örn. iş taleplerinin değişmesi, işin hızı, zaman baskısı, vardiyalı çalışma) ve nasıl desteklediği ve bunların işle ilgili sağlık, güvenlik ve esenliği nasıl etkilediği.

Organizasyon risk değerlendirmesi yaparken ve operasyonları başlatmayı, kaldığı yerden sürdürmeyi veya değiştirmeyi planlarken bu konuları göz önünde bulundurmalıdır.

4.2 Liderlik ve çalışanların katılımı

Organizasyonun sahipleri, yöneticiler ve diğer karar vericiler, COVID-19'dan kaynaklanan işle ilgili risklerin etkili bir şekilde yönetilmesine destek olmak için:

- a) etkili iletişim araçları kullanarak ve her zaman şirket içi politikaya, yasal gerekliliklere ve diğer gerekliliklere uygun şekilde hareket ederek liderlik sergilemeli, kolektif sorumluluk ve güvenli çalışma uygulamalarına bağlılığını ortaya koymalıdır;
- b) şüphelenilen ve doğrulanan COVID-19 vakalarının bildirilmesi ve yönetilmesiyle ilgili olarak şeffaflık ve destek kültürünü tesis etmelidir (bkz. 5);
- c) yeterli kaynak sağlandığından (bkz. 8) emin olmalı ve bu kaynakları zamanında ve etkili bir şekilde ilgili tüm çalışanların kullanımına sunmalıdır;
- d) işle ilgili sağlık, güvenlik ve esenliği etkileyecek kararlar alırken çalışanlar, çalışan temsilcileri ve ilgili sendikalarla istişare yapmalı ve sürece katılmalarını sağlamalıdır;
- e) çalışanları ve diğer ilgili tarafları; olayların bildirilmesi, endişelerin dile getirilmesi ve bunların nasıl ele alınıp iletileceği konularında bilgilendirmelidir ve
- f) çalışanların olayları bildirmesi veya emniyetsiz işlerden kendilerini uzak tutması halinde misillemeye maruz kalmalarını önlemelidir.

Organizasyonun çalışanlara ve organizasyonun faaliyetlerinden etkilenebilecek müşteriler, hizmet kullanıcıları ve genel halk dahil diğer ilgili taraflara karşı bir özen borcu bulunur.

Genel olarak, bir işi yapan kişiler, diğer ilgili taraflara yönelik riskler de dahil olmak üzere o işle ilişkili riskler hakkında daha fazla farkındalığa sahip olurlar ve bu riskleri organizasyonun üst düzey kademelerinde görev yapan kişilerden daha iyi bilirler. Organizasyon ne kadar fazla kişinin görüşüne kulak verirse, pandemi sırasında işle ilgili sağlık, güvenlik ve esenlik risklerine dair o kadar iyi bir genel bakış elde etme imkanı bulur. Çalışanlar ve çalışan temsilcileriyle aktif ve sürekli olarak etkileşim içinde bulunulması, COVID-19 ile ilişkili risklerin yönetiminde daha iyi sonuçlar alınmasına yardımcı olacaktır.

Organizasyon:

- 1) COVID-19 ile ilişkili riskleri değerlendirme ve bu risklerin yönetimine ilişkin karar alma süreçlerine çalışanları, çalışan temsilcilerini ve ilgili sendikaları da dahil etmelidir;
- 2) organizasyonun COVID-19 kaynaklı riskleri nasıl yönettiğini çalışanlara ve diğer ilgili taraflara (örn. genel halk, müşteriler, tedarikçiler, ziyaretçiler, öğrenciler, yatırımcılar, hissedarlar, düzenleyici kurumlar, sendikalar) aktarmalıdır (bu iletişim herhangi bir uygun yöntem izlenerek gerçekleştirilebilir, bkz. 9);
- 3) çalışanların ve diğer ilgili tarafların işle ilgili sağlık, güvenlik ve esenliği yönetmek üzere alınan aksiyonlara ilişkin geri bildirimde bulunmalarına imkan tanıyacak bir veya daha fazla yöntem sunmalıdır (örn. sanal toplantılar, işbirliği araçları, çevrimiçi anketler, e-posta) ve
- 4) çalışanlar ve diğer ilgili taraflarca dile getirilen endişeleri ele almak üzere zamanında ve uygun şekilde aksiyon almalı ve bu aksiyonları kendilerine aktarmalıdır.

Organizasyon, çalışan temsilcilerinin işgücünü bütün çeşitliliğiyle birlikte temsil edip yansıttığından emin olmalı ve örneğin, engelli çalışanların, kadınların ve farklı etnik ve inançlardan çalışanların kendi özel deneyimlerini, görüşlerini ve ihtiyaçlarını dikkate almalıdır.

4.3 Genel planlama

Güvenli çalışma için planlama yapılması organizasyonun işle ilgili sağlık, güvenlik ve esenliği etkileyebilecek pandemiden kaynaklanan riskleri tanımlamasına ve önceliklendirmesine olanak tanır.)

Her ne kadar COVID-19 ile ilişkili risklerin tamamen ortadan kaldırılması mümkün olmasa da, planlama çalışanlara yönelik riskin makul olarak kabul edilebilir en düşük düzeye indirilmesini hedeflemelidir.:

Organizasyon güvenli çalışma için planlama yaparken madde 4.1'de belirlenen konuları göz önünde bulundurmalı ve aşağıdakileri dikkate almalıdır:

- a) işin organize edilme şeklinde ve işin gerçekleştirildiği yerde yapılması gereken pratik değişiklikler;
- b) çalışanların kendi aralarındaki ve çalışanlar ile ziyaretçiler, müşteriler ve genel halk dahil diğer kişiler arasındaki etkileşimler;
- c) gizlilik ihtiyacına saygı göstererek, temas takibi amacıyla yakın etkileşimde bulunan kişiler için (örneğin vardiyalı çalışanlar, barlar ve restoranlardaki müşteriler, spor salonlarındaki müşteriler) eksiksiz ve doğru iletişim bilgilerinin nasıl korunacağı
- d) ortak alan ve ekipmanların güvenli kullanımı ve
- e) pandeminin psikolojik sağlık ve esenlik üzerindeki etkileri

Organizasyon COVID-19 ile ilişkili riskleri belirlerken ve ele alırken sistematik bir yaklaşım izlemeli ve aşağıdaki nitelikteki iş faaliyetlerini tanımlamalıdır:

- 1) evden yapılabilecek işler;
- 2) evden yapılması mümkün olmayan ancak pratik değişiklikler yapılması halinde işyerinde sosyal mesafe kurallarına uyularak gerçekleştirilebilecek işler ve
- 3) evden yapılması mümkün olmayan ancak işyerinde sosyal mesafe kurallarına uyularak gerçekleştirilmesi mümkün olmayan işler.

COVID-19'dan kaynaklanan işle ilgili riskleri azaltmanın en iyi yolu, hastalığın bulaşmasına karşı koruma sağlamak için kontrolleri tam olarak uygulayan kuruluşlar da dahil olmak üzere, çalışanların evden çalışmalarını sağlamak ve desteklemektir. Kuruluş, diğer insanlarla daha az temas yoluyla gelişmiş koruma sağlamak için fiziksel bir işyerinde çalışanların sayısını en aza indirmeye devam etmelidir.

Organizasyon, evden çalışan çalışanların psikolojik sağlık ve esenliğini korumak üzere gerekli ek destek önlemlerinin uygulamaya konulduğundan emin olmalıdır. Organizasyon, evleri müsait olmayan veya evden çalışmaları psikolojik sağlık ve esenlikleri üzerinde ciddi olumsuz etkiler yaratan ayrı ayrı çalışanlar için fiziki işyerine güvenli bir dönüş yapılmasının mümkün olup olmadığını değerlendirmelidir.

Evden yapılması mümkün olmayan ve pratik değişiklikler uygulanırsa dahi işyerinde sosyal mesafe kurallarına uyularak gerçekleştirilmesi mümkün olmayan işler yalnızca organizasyonun operasyonları açısından büyük öneme sahipse ve riskleri azaltmak için ilave kontrol önlemleri alınmışsa gerçekleştirilebilir.

Organizasyon COVID-19 ile iliřkili riskleri ele almayı planlarken, mevcut İSG risklerini ve bunları yönetmek üzere zaten alınmış olan önlemleri dikkate almalıdır.

Organizasyon:

- mevcut İSG önlemlerinde ve kontrollerinde düzenleme yapılması gerekip gerekmediğini deęerlendirmelidir;
- COVID-19 ile iliřkili riskleri yönetmek üzere alınan ek güvenlik önlemlerinin uygulanması neticesinde ortaya çıkabilecek yeni İSG risklerini ve güvenlik riskleri dahil olmak üzere dięer riskleri göz önünde bulundurmalıdır;
- yeni riskleri ele almak için gerekli aksiyonları planlamalıdır ve
- Operasyonel kesintiye en aza indirmek için yerel, bölgesel, ulusal veya uluslararası düzeyde yeni kısıtlamaların kısa sürede getirilmesini planlamalıdır (bkz. 4.8).

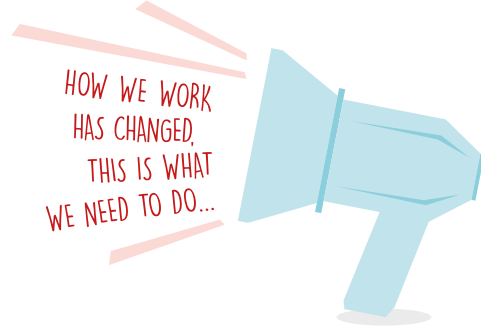
4.4 İş yerleri

4.4.1 Fiziki iş yerleri

Organizasyon işyerlerinin (tüm binalar, tesisler ve çalışma yapılan bina dışı alanlar dahil dięer tüm konumlar) ve bu işyerlerindeki tesislerin kullanım açısından güvenli ve temiz olduğundan emin olmalıdır.

Organizasyon güvenli çalışma hazırlıkları kapsamında asgari olarak:

- a) kapatılanlar veya kısmen çalışanlar dahil olmak üzere tüm binaları, tesisleri veya tesis bölümlerini deęerlendirmelidir;
- b) ekipman ve sistemler üzerinde bakım ve kontroller yapılmalıdır;
- c) özellikle su bazlı sistemlerin (bazı klima sistemi türleri dahil) bir süredir kullanılmadığı veya az kullanıldığı durumlarda, Legionella bakterisiyle iliřkili riskleri deęerlendirmeli ve kontrol altına almalıdır;
- d) daha derinlemesine ve/veya daha sık temizlik yapılacak şekilde temizlik programları oluşturulmalıdır (örn. temizlik personelinin sayısı ve/veya çalışma saatleri artırılabilir ve çalışanlar kendi bölgelerini ve ekipmanlarını düzenli olarak temizlemeye teşvik edilebilir);
- e) pařađıdakileri içeren gelişmiş kişisel hijyen olanakları sağlamak: mümkün olan yerlerde ek el yıkama istasyonları ve bunun mümkün olmadığı el dezenfektanı noktaları (iş veya molalar için kullanılan açık alanlar dahil), bu tesislerin engelli işçiler için erişilebilir olmasını sağlamak
- f) ortak kullanılan alanlarda yüklenici şirketler dahil olmak üzere tedarikçiler, varsa kiracılar, yönetim danışmanlık ajansları, acenteler vb kuruluşlarla koordine olup işbirliği yaparak günlük operasyonları ve acil durum planlarını birlikte göz önünde bulundurmak



Organizasyon ayrıca uygun durumlarda ařađıdakiler dahil ancak yalnızca bunlarla sınırlı olmamak üzere ek aksiyonlar almalıdır:

- 1) işyerlerinin ve ekipmanların derinlemesine temizlenmesi;
- 2) muslukların, duřların ve dięer su kaynaklarının kullanım öncesinde dezenfekte edilmesi;
- 3) mümkünse pencereleri açık tutarak azami taze hava sirkülasyonu sağlanması, hava sirkülasyon sistemlerinin kapatılması ve egzoz havalandırma sistemi kullanımının artırılması;
- 4) tuvaletlerin güvenli kullanımı sağlayacak şekilde yönetildiğinden emin olunması (bkz. 12.6.2);
- 5) normalden daha uzun bir süredir kullanılmamış olan özel ekipmanların yeniden başlatılması ve test edilmesi;
- 6) acil durum aydınlatması ve alarmları gibi pille çalışan üniteler dahil olmak üzere yangın güvenlik sistemlerinin test edilmesi;
- 7) tavsiye edilen sosyal mesafeyi belirtmek için işaretlerin ve zemin ve/veya duvar işaretlemelerinin yerleştirilmesi; işaretlerin basit, net ve görme engelli kişiler tarafından görülebilecek kadar büyük olmasının sağlanması
- 8) herhangi bir alanda bulunabilecek kişi sayısını sınırlandırmak için iş bölgeleri oluşturulması (bkz. 12.5);
- 9) iş ekipleri veya çiftleri oluşturmak ve bu kişileri belirtilen ortak ekipmana atamak suretiyle ortak ekipmanları kullanan kişi sayısının sınırlandırılması;
- 10) çalışanların mesai saatleri boyunca yüzeyleri ve ekipmanları silmesine olanak tanımak için temizlik istasyonları kurulması;
- 11) taşınabilir ekipmanların, masaların ve iş istasyonlarının sosyal mesafe kuralına uyulmasını sağlayacak şekilde yeniden düzenlenmesi;
- 12) kapı kollarına teması azaltmak için kapıların açık olarak sabitlenmesi (yangın güvenliği, emniyet veya gizlilik için kapalı tutulması gereken kapılar hariç);

- 13) işyerlerine güvenli giriş ve çıkış süreçlerinin tesis edilmesi;
- 14) koridor, merdiven ve diğer ortak alanlarda tek yönlü sistemler kurulması ve bunun mümkün olmadığı yerlerde
- 15) asansörlerin kişi kapasitesinin sınırlandırılması ve el dezenfektanı temin edilmesi dahil olmak üzere asansörler için güvenli kullanım yöntemlerinin belirlenmesi ve güvenli kullanım kılavuzlarının asansörlerin hem içinde hem de dışında belirtilmesi ve
- 16) mümkünse çalışanların rutin işler, toplantılar ve molalar için kullanabilecekleri ek açık alanlar sağlanması.



4.4.2 Evden Çalışma

Organizasyon çalışanların mümkün olduğunca kendi evlerinden çalışmasına olanak tanımalıdır, zira pandemiyle ilişkili riskleri yönetmenin en etkili yolu budur. Organizasyon evden çalışan çalışanlarına da, sabit bir fiziki işyerinde çalışan çalışanlarına da aynı özen borcunu yerine getirmekle sorumludur. Organizasyon evden çalışmanın önündeki engelleri kaldırmak için gerekli tüm adımları atmalıdır.

Organizasyon evden çalışması gereken çalışanları belirlerken çalışanlara şu soruları sormalıdır:

- a) Görevinizi uzaktan etkili bir şekilde yerine getirebilir misiniz?
- b) Evinizin durumu uzaktan çalışmaya müsait mi?
- c) Fiziki bir işyerine dönüş yapmak istiyor musunuz?
- d) Fiziki bir işyerine güvenli bir şekilde gidip gelebileceğiniz konusunda kendinizden emin misiniz?

Organizasyon aşağıdaki gibi faktörleri dikkate alarak evden çalışmayla ilişkili riskleri değerlendirmeli ve bu riskleri gidermeye yönelik aksiyonlar almayı planlamalıdır:

- 1) çalışanın ev durumu (örn. çocuk bakım veya diğer bakım sorumlulukları, aile içi istismar, klinik olarak hassas kabul edilebilecek aile fertlerinin varlığı);
- 2) evin fiziksel olarak uygunluğu (örn. evin büyüklüğü, ev ortamını paylaşan başka kişiler olması, gürültü seviyesi, uygun aydınlatma);
- 3) çalışanın ilgili sistemlere ve bilgiye erişim imkanının olup olmadığı (örn. e-posta, paylaşılan elektronik sürücüler, veritabanları, ilgili sistemlerdeki gelişmiş güvenlik önlemleri ve evde güvenli çalışma hakkında rehberlik);
- 4) çalışanın ilave ekipmana gerek duyup duymadığı (örn. bilgisayar monitörü, klavye, ergonomik açıdan uygun çalışma koltuğu, kulaklık)
- 5) psiko-sosyal riskler (örn. gözetimsiz çalışma saatleri, izolasyon, destek eksikliği ve rol, sorumluluk veya termin sürelerinin net olarak belirlenmemesi) ve
- 6) kişisel veya ev sigortası ve vergi yükümlülükleri üzerindeki etkiler

Organizasyon çalışanlarla istişare ederek bir çalışanın aile ferdinin COVID-19'a maruz kalması veya yakalanması ve kendi kendini izole etmesinin gerekmesi halinde yapılması gerekenlere ilişkin kılavuzları belirlemelidir.

4.4.3 Başka kişilerin evinde çalışma

Aşağıdaki amaçlarla yapılacak çalışmalar hariç olmak kaydıyla, çalışanlar iş faaliyetlerini, COVID-19 semptomlarını gösteren (veya COVID-19 olan birine maruz kaldıktan sonra kendi kendine izolasyon uygulamakta olan) ya da klinik olarak hassas veya klinik olarak aşırı hassas kabul edilen birinin bulunduğu başka bir kişinin evinde gerçekleştirilmemelidir:

- a) temel sağlık ve kişisel bakım sağlamak amacıyla (örn. tıp çalışanları veya sosyal hizmet çalışanları) veya
- b) güvenlikle ilişkili bir doğrudan riski gidermek amacıyla (örn. bir tesisatçı, elektrikçi veya doğalgaz mühendisi tarafından yapılacak acil onarımlar).



Çalışanların başka kişilerin evlerinde çalışma yapacağı durumlarda, organizasyon hazırlık için:

- 1) evdeki herhangi bir kişinin COVID-19 semptomları gösterip göstermediğini veya virüse karşı kendisini korumak için uzun süre izolasyonda kalması tavsiye edilen bir kişi bulunup bulunmadığını kontrol etmelidir;
- 2) çalışmanın dijital yöntemler (örn. görüntülü veya sesli görüşme yoluyla) kullanılarak uzaktan gerçekleştirilip gerçekleştirilemeyeceğini değerlendirmelidir;
- 3) işe başlamadan önce ev halkıyla iletişime geçerek çalışmanın nasıl yapılacağını ve riski en aza indirmek için izlenecek genel uygulamaları tartışmalı ve kararlaştırmalıdır (örn. yüz yüze temasta bulunmadan binaya nasıl girileceği, eve girmeden önce ellerin dezenfekte edilmesi ve evden çıkmadan önce ellerin yıkanması, evdeyken sosyal mesafenin korunması, kapı kollarıyla teması en aza indirmek için iç kapıların açık bırakılması);
- 4) seyahat gereksinimini ve toplu taşıma kullanımını en aza indirmek için mümkün olan durumlarda çalışanları kendilerine yakın yerlerdeki işlere atamalıdır ve
- 5) tekrar ziyaretleri gerekiyorsa veya çalışma devam ediyorsa iş faaliyetlerinin türünü ve söz konusu çalışanların ev halkının dışındaki diğer kişilerle ne kadar temas ettiğini dikkate alarak bir eve aynı bireyi, çalışan çiftini veya ekibini tahsis etmelidir (örn. aynı bakıcılar, temizlikçiler).

Organizasyon bir veya daha fazla bireyin COVID-19'a yakalanması veya COVID-19 olan birine maruz kalması nedeniyle çalışanların kendi kendine izolasyon uygulamasını gerektiren durumları yönetmek için net bir politika ve süreç tesis etmeli ve aktarmalıdır (bkz. 9).

4.4.4 Birden fazla konumda veya mobil işyerlerinde çalışma

Organizasyon evde veya sabit bir fiziki işyerinde yerine getirilemeyecek rollerde görev yapan çalışanlara (örn. şoförler, sosyal hizmet ve kişisel bakım sağlayıcıları, temizlikçiler, posta çalışanları, teslimat çalışanları, trafik polisleri, onarım ve bakım çalışanları) işlerini güvenli bir şekilde yapabilmeleri ve seyahat ederken ve başkalarıyla etkileşim kurarken hastalığa yakalanmalarını önlemek için destek, rehberlik ve yeterli kaynak sağlandığından emin olmalıdır.

Organizasyon; çalışanlar, çalışan temsilcileri ve sendikalarla istişare ederek mobil rollerde görev yapan çalışanların farklı durumlarda uygun şekilde hareket edebilmeleri için tam bilgiyle donatıldıklarından ve muhakeme güçlerini kendinden emin bir şekilde kullanabileceklerinden olmalıdır. Mobil rollerde görev yapan çalışanlar:

- a) sosyal mesafe ve hijyen kurallarına uymalıdır;
- b) sosyal mesafenin korunamayacağı veya başka kişilerle korunmadığı durumlarda nasıl hareket etmeleri gerektiğini bilmelidir;
- c) diğer organizasyonların güvenlik nedeniyle veya başka nedenlerle yüz maskelerinin veya KKD'nin çıkarılmasını zorunlu kıldığı durumlarda nasıl hareket etmeleri gerektiğini bilmelidir;
- d) gerekli hallerde yeterli el dezenfektanına, yüz maskesine, KKD'ye ve temizlik malzemesine erişim sahibi olmalıdır;
- e) umumi tuvalet gibi alanlara ve kaynaklara nasıl erişebileceğini ve kullanabileceğini ve yiyecek ve içecekleri nasıl güvenli bir şekilde satın alıp tüketebileceğini bilmelidir;
- f) işlerini yaparken gittikleri yerler hakkında belgelendirilmiş bilgiler tutmalıdır;
- g) bir çalışanın veya diğer ilgili bir tarafın COVID-19'a yakalanması halinde temas izlenebilirliğini sağlamak için uzun süre etkileşim veya yakın temas kurdukları kişilerin bilgilerini tutmalıdır. Kişisel veriler en az 14 gün süreyle gizli tutulmalı ve saklanmalıdır.

4.5 Roller

Çalışanların rolleri, faaliyetleri ve çalışmaları gereken yer değerlendirilirken, organizasyon aşağıdaki nitelikteki çalışanları dikkate almalıdır:

- a) klinik olarak hassas veya klinik olarak son derece hassas kabul edilen çalışanlar;
- b) klinik olarak hassas veya klinik olarak son derece hassas bir kişiye bakan çalışanlar;
- c) hane halkından biri klinik olarak hassas veya klinik olarak son derece hassas olan çalışanlar;
- d) engellilik veya başka bir kişisel durum (örn. nöropsikiyatrik hastalıklar/bozukluklar, gebelik, yüksek risk altındaki etnik gruplar) nedeniyle makul ek ayarlamalara ihtiyaç duyan veya bunları talep etme hakkına sahip olan çalışanlar ve
- e) psikolojik sağlık ve esenliklerini korumak için ek desteğe ihtiyaç duyan çalışanlar.

REPORT
ISSUES

Uzaktan yerine getirebilecekleri rollere sahip çalışanlar evden çalışmalıdır. Evden etkili bir şekilde çalışabilmesi için organizasyon 4.4.2'deki konuları dikkate alarak belirlenmesi gereken aksiyonları almalı ve çalışana destek sağlamak, esenliğini izlemek ve yerinde çalışanlar dahil olmak üzere diğer çalışanlarla iletişim kurduğundan emin olmak için düzenli olarak sanal toplantılar veya telefon toplantıları yapmalıdır. Organizasyon uzaktan çalışanlardan beklenen veya beklenmeyen davranışlara netlik getirmeli ve ayrı ayrı çalışanların ihtiyaçlarını mümkün olduğunca karşılamalıdır.

Fiziki bir işyerinde olması gereken çalışanlar için organizasyon:

- 1) operasyonel süreklilik, güvenli tesis yönetimi veya düzenleme gereklilikleri açısından kritik öneme sahip olan ve uzaktan yerine getirilemeyen rolleri belirlemelidir;
- 2) evin durumu veya özel ekipmanların bulunmaması nedeniyle uzaktan çalışamayan, kritik rollerdeki çalışanları tanımlamalıdır;
- 3) güvenli ve etkili bir şekilde faaliyet gösterilebilmesi için fiziki bir işyerinde aynı anda bulunması gereken minimum çalışan sayısını belirlemelidir
- 4) faaliyetlerin nasıl organize edileceğini belirlemelidir (örn. iş rotasyonunu azaltma, çalışanların bir faaliyeti vardiya boyunca bir set ekipman ile gerçekleştirmesini zorunlu kılma, esnek çalışma saatlerine izin verme).

Organizasyon, evden çalışamayan klinik olarak hassas çalışanlara işyerinde en güvenli rollerde çalışma seçeneğini sunmalıdır. Bu gibi roller çalışanların sosyal mesafeyi her zaman korumasına olanak sağlayacak nitelikte olmalıdır. Klinik olarak hassas çalışanlar sosyal mesafe kurallarına uyamıyorsa organizasyon çalışan, çalışan temsilcileri ve ilgili sendikalarla istişare ederek ek güvenlik önlemlerinin ve kontrollerinin uygulanması halinde riskin kabul edilebilir bir düzeye indirilip indirilemeyeceğini değerlendirmelidir.

Organizasyon belirli çalışanlara (veya küçük organizasyonlarda tek bir çalışana) COVID-19 güvenlik önlemlerinin ve kontrollerinin uygulanıp sürdürüldüğünden emin olma ve sorunları üst yönetime bildirme sorumluluğunu vermeyi düşünmelidir.

Çalışanlara yeni roller veya görevler tahsis edilmesi halinde, organizasyon çalışanların bu rolleri yerine getirebilmek için gerekli yetkinliğe sahip olduğundan emin olmak için yeterli eğitim ve destek sağlamalıdır.

Organizasyon uygulamaya konulan güvenlik önlemleri veya kontrollerinin bazı gruplarda (örn. bakım sorumlulukları olan çalışanlar, dini görevleri olan çalışanlar, engelli çalışanlar, gebe kadınlar) diğer kişilere kıyasla izah edilemeyecek olumsuz etkiler yaratmadığından emin olmalıdır.

Organizasyon, çalışanların bireysel koşullarını dikkate alarak ilk yardım sorumlulukları bulunan çalışanların bu rolde çalışmaya devam edip edemeyeceğini belirlemelidir (örn. çalışanın klinik olarak hassas olup olmadığı veya klinik olarak hassas bir kişinin bulunduğu bir evde yaşayıp yaşamadığı veya çalışanın artan maruz kalma düzeyi nedeniyle endişe duyup duymadığı).

4.6 Faaliyetler

Kritik bir faaliyet için sosyal mesafe kurallarına uyulamıyorsa organizasyon çalışanların kendi aralarında ve işyerinde diğer kişilerle etkileşim yoluyla COVID-19 bulaşma riskini azaltmak için olası tüm ek risk azaltma aksiyonlarını almalıdır.

Organizasyon faaliyetlerine kaldığı yerden devam etmeden önce aşağıdaki gibi risk azaltma aksiyonları almalıdır:

- a) yakın temas halindeki kişi sayısını sınırlandırmak için sabit küçük ekipler kurulması veya çalışan çiftleri belirlenmesi: herhangi bir çalışanda COVID-19 semptomlarının görülmesi halinde ekipler veya çiftler bir birim olarak kabul edilmelidir ve birimin tüm üyeleri resmi kılavuzlara uygun olarak kendi kendine izolasyon uygulamalıdır;
- b) iş talimatlarını, faaliyetlerin güvenli bir şekilde yerine getirilmesine olanak sağlayacak şekilde revize etme (örn. faaliyet sürelerinin mümkün olduğunca kısa tutulması, insanların perdeler veya bariyerler yoluyla birbirinden ayrılması, yüz yüze çalışmak yerine sırt sırta veya yan yana çalışma düzeninin kullanılması);
- c) sosyal mesafe kurallarına uyulması mümkün olmayan iş faaliyetleri için birbirinden ayrı bölgeler tesis edilmesi;
- d) çalışanların doğrudan birbirine veya genel halk da dahil olmak üzere başka kişilere nesnelere verdiği (örn. iş bilgileri, yedek parçalar, numuneler, satın alınan ürünler) faaliyetlerin tanımlanması ve mümkünse doğrudan teması ortadan kaldıracak süreçlerin tesis edilmesi (örn. ürün bırakma veya aktarma bölgeleri) ve
- e) uygun KKD ve bunların kullanımı hakkında rehberlik sağlanması.

4.7 Acil durumlara hazırlık ve müdahale

Organizasyon öngörülebilir acil durumlara hazırlanmalı ve mevcut süreçleri gerekli şekilde değerlendirip revize etmelidir.

Organizasyon örneğin aşağıdakileri düşünmelidir:

- a) acil durum süreçleri (örn. başkalarıyla yakından teması sınırlandırmak için tahliye işleminin ekipler halinde yürütülmesi, çalışanların ve diğer ilgili tarafların acil durumlarda toplanma biçimini ekipler arasındaki sosyal mesafeyi artıracak şekilde ayarlanması konusunda rehberlik);

- b) yardımcı veya kolaylaştırılmış tahliye ihtiyaçları olan kişiler için kişisel acil durum tahliye planlarının incelenmesi (gerekirse ek KKD sağlanması dahil);
- c) ilk yardımcılara bir tıbbi acil durumda veya kaza durumunda uygun KKD dahil olmak üzere kişisel ilk yardım kaynaklarının sağlanması ve
- d) agresif veya şiddete eğilimli kişileri yönetme süreçlerine ilişkin net rehberlik sağlanması.

Her an gerçekleşebilecek bir tehlikenin (örn. kimyasal dökülmesi, yangın, zorla girme) bulunduğu acil durumlarda sosyal mesafe kurallarına uyulması zor olabilir. İnsan hayatının korunmasına öncelik verilmelidir; bununla birlikte, organizasyon acil durum planlarını acil durumlarda COVID-19 bulaşma riskini makul olarak uygulanabilir düzeyde azaltacak şekilde değiştirmelidir.

Organizasyon yangın tatbikatları, simülasyonları veya diğer alıştırma egzersizleri sırasında sosyal mesafe kuralına uyulamamasının neden olabileceği ek riskleri değerlendirmeli ve değiştirilen acil durum planları hakkında farkındalık sağlamalıdır. Organizasyon bu tür egzersizleri planlarken, örneğin, işyerinden tahliye gerçekleştirilmesi sırasında sosyal mesafe kurallarına uyulamaması olasılığına karşı ek güvenlik önlemleri ve kontrollerinin uygulamaya konulduğundan emin olmalıdır.

Organizasyon acil durumlarda başkalarına yardımcı olan çalışanların acil durum olayı sona erdikten sonra ellerin yıkanması veya dezenfekte edilmesi gibi hemen ek hijyen önlemleri aldığından emin olmalıdır.

4.8 Kısıtlamalardaki değişikliklerin planlanması

Kuruluş, COVID-19 ile ilgili mevcut ve ortaya çıkan risklerin izlenmesini sağlamalı ve kısıtlamaların kısa sürede değiştirilebileceği durumlar için plan yapmalıdır (kısıtlamalar yerel, bölgesel, ulusal veya uluslararası olaylardan etkilenebilir).

Kuruluş, operasyonlara mümkün olduğunca devam etmek için kısıtlamalardaki değişikliklere hızlı ve etkili bir yanıt vermek için yapabileceği faaliyetleri belirlemelidir.

Planlama, artan veya farklı kısıtlamalar veya kısıtlamaların kaldırılması dahil olmak üzere farklı olası durumları hesaba katmalıdır. Planlama işçiler, işçi temsilcileri ve ilgili sendikalara danışarak yapılmalıdır (bkz 4.2).

Planlama yaparken kuruluş aşağıdakileri değerlendirmelidir:

- a) Operasyonları, fiziksel işyerinde minimum sayıda işçi tarafından veya uzaktan çalışanlar tarafından tam fiziksel mesafeyle gerçekleştirilebilecek temel faaliyetlere indirgemek;

- b) Kuruluşun kısıtlama dönemlerinde çalışmaya devam etmesini sağlamak için operasyonların değiştirilip değiştirilemeyeceği;
- c) Alınacak doğru aksiyonları değerlendirmek için operasyonların tamamen mi yoksa kısmen mi askıya alınmasının gerekli olduğu (örneğin, ek önlemler almak veya iş faaliyetlerini yeniden düzenlemek için operasyonları duraklatmak);
- d) alternatif operasyonların uygulanıp uygulanamayacağı;
- e) Özel ihtiyaçları ve koşulları olan çalışanları dikkate alarak çalışanlar üzerindeki potansiyel etkiler;
- f) Her bir işçinin farklı yerel kısıtlamalardan nasıl etkilenebileceği (örneğin yerel, bölgesel, ulusal veya uluslararası sınırları geçmesi gereken işçiler);
- g) tedarik zinciri üzerindeki potansiyel etkiler ve bunları yönetmek için gerekli faaliyetler; ve
- h) ortak kuruluşlar, tesisleri paylaşan kuruluşlar ve diğer ilgili taraflarla işbirliği ve iletişim ihtiyacı.

Farklı kısıtlama türleri için planlar, aşağıdakilerin nasıl yapılacağını ele almalıdır:

- 1) hangi çalışanların
 - i) sahada olması gerekeceği;
 - ii) hangi çalışanların uzaktan çalışması gerekeceği ve
 - iii) hangi çalışanların hiç çalışamayabileceğinin kararlaştırılması ve bildirilmesi
- 2) çalışma saatleri, ücret ve diğer koşullar üzerindeki olası etkinin bildirilmesi; ve
- 3) müşterilere ve diğer ilgili taraflara kısıtlamalarda yapılan değişikliklerin operasyonları nasıl etkileyeceğinin bildirilmesi (ör. Sosyal medya, uygulamalar, tabelalar, web siteleri aracılığıyla).

Kuruluş, belirli kısıtlamalar getirildiğinde (örneğin, konaklama kuruluşlarının veya yakın temas hizmetlerinin kapatılması) çalışamayacak durumda olan işçiler üzerindeki bireysel etkisini hesaba katmalı ve maaş veya istihdam koşulları üzerindeki muhtemel etkileri konusunda tam olarak bilgilendirilmelerini sağlamalıdır.

Kısıtlamaların aniden hafifletilmesinin etkisi de dikkate alınmalıdır (örneğin, çocuk bakımı sorumlulukları nedeniyle kısa sürede işe dönme yeteneği, klinik olarak aşırı derecede savunmasız kişilerin bulunduğu haneler, o sırada karantina altındaki çalışanlar).

Plan ilk fırsatta işçilere ve diğer ilgili taraflara iletilmelidir.

5 Şüphelenilen veya doğrulanan COVID-19 vakaları

5.1 Genel

Organizasyon şüphelenilen ve doğrulanan COVID-19 vakalarının yönetimine ilişkin süreçleri tesis edip aktarmalıdır. Üst yönetim ve tüm kademelerdeki yöneticiler, çalışanların COVID-19 semptomları geliştirmesi halinde uygun şekilde desteklendiklerinden ve derhal kendi kendine izolasyon uyguladıklarından, uygulanan süreçleri anladıklarından ve bildirim, kendi kendine izolasyon ve işe geri dönüş konularında kendilerinden neler beklendiğini anladıklarından emin olmalıdır.

Organizasyonda meydana gelebilecek bir COVID-19 salgını ilgili yetkili makamlara bildirilmelidir (bkz. **13.2.2**).

MASKS AREN'T AS SAFE
AS SOCIAL DISTANCING

5.2 Fiziki bir işyerinde hastalık yönetimi

COVID-19 bulaşması riskini en aza indirmek ve ilk yardımcıları ve tedavi ettikleri kişiyi korumak amacıyla işyerinde rahatsızlanan bir kişi potansiyel bir COVID-19 vakası olarak kabul edilerek hareket edilmelidir.

Organizasyon:

- ilk yardımcıları uygun KKD'lerin (örn. şeffaf koruyucu yüz siperliği, yüz maskeleri, eldiven ve önlük) sağlandığından ve bunların ilk yardımcıları tarafından uygun şekilde kullanıldığından emin olmalıdır (dudak okuması gereken kişiler göz önünde bulundurulmalıdır ve mümkünse sosyal mesafeye uyularak şeffaf maskeler/yüz siperleri kullanılmalıdır ya da bunun mümkün olmadığı durumlarda yazılı iletişim gibi diğer iletişim yöntemleri kullanılmalıdır);
- kendini iyi hissetmeyen bir kişinin ilk yardım uygulanırken veya işyerinden alınması gerektiğinde (örn. hane halkından biri tarafından işyerinden alınabilir) bu kişiyi izole etmelidir;
- etkilenen kişiye bir yüz maskesi vermeli (nefes alıp vermeyi etkileyen altta yatan rahatsızlıkları olan kişilere dikkat gösterilmelidir) ve ellerini yıkamasını veya dezenfekte etmesini istemelidir;
- etkilenen kişiden mümkünse toplu taşıma kullanmaktan sakınarak hemen eve (veya bir sağlık kuruluşuna) gitmesini istemelidir;
- ilgili semptomların görülmesi halinde etkilenen kişiden COVID-19 testi yaptırmasını ve sonucu organizasyona bildirmesini istemelidir;
- etkilenen bir çalışanın diğer çalışanlarla yakın temas kurup kurmadığını (örn. iş faaliyetleri ekip veya çift halinde sosyal mesafe kuralına uyulmadan gerçekleştirilirken) tespit etmeli ve potansiyel maruziyetin kaynağını ifşa etmeden söz konusu çalışanları potansiyel olarak COVID-19'a maruz kalmış olabilecekleri konusunda bilgilendirmeli ve bu çalışanlara destek olarak hemen kendi kendine izolasyon uygulamalarını sağlamalıdır;
- COVID-19'un doğrulanması halinde, etkilenen kişiyle yakın temas kurmuş olan çalışanların bilgilerini tutmalı ve bu çalışanların kendi kendine izolasyon uyguladıklarından emin olmalıdır;
- etkilenen kişinin bulunduğu alanların hemen izole edildiğinden veya temizlendiğinden emin olmalıdır; bu yapılırken özellikle ekipmanlara, kapı kolları gibi sık sık temas edilen yüzeylere ve tuvalet gibi ortak alanlara dikkat edilmelidir;
- iki veya daha fazla doğrulanmış COVID-19 vakası işyeri ile bağlantılı ise yerel sağlık yetkililerini bilgilendirilmelidir
- COVID-19'a yakalanmış bir çalışanın işyerine ne zaman güvenli bir şekilde geri dönüş yapabileceğine
- ve işe geri dönüşü kolaylaştırmak için alınabilecek önlemlere dair net kılavuz bilgilerin yanı sıra gerekirse sürekli destek ve rehabilitasyon olanakları sağlamalıdır.

REPORT
ISSUES

5.3 Evde veya mobil ortamlarda çalışanların hastalık durumunun yönetimi

Organizasyon, evde veya mobil bir rolde çalışırken COVID-19 semptomları gelişen çalışanların yönetimine ilişkin bir süreç tesis etmelidir. Organizasyon aşağıdakilerden emin olmalıdır:

- çalışanlar semptomlarını organizasyona hemen bildirmeye teşvik edilmektedir;
- çalışanlar kendi kendine izolasyon ile ilgili düzenlemelerden haberdardır ve çalışanlar bu düzenlemelere uymaya yönlendirilmektedir (çalışanların COVID-19 olan bir kişiyle yakın veya uzun süreli temas kurmuş olduğu durumlar da dahil);
- semptomların kötüleşip kötüleşmediğini ve/veya çalışanın rahatsızlığının ciddileşip ciddileşmediğini tespit etmek için etkilenen kişiyle düzenli olarak iletişim kurulmaktadır;
- çalışanlar durumlarının yeterince iyi olması halinde iş faaliyetlerini gerçekleştirmeye evden devam etmeleri mi yoksa bu süreyi hastalık izniyle geçirmeleri mi gerektiğini bilmektedir;
- çalışanlar kendi kendine izolasyon uyguladıktan veya COVID-19 hastalıkları iyileştikten sonra iş faaliyetlerine geri dönüş yaparken izlenilmesi gereken süreci bilmektedir; ve
- COVID-19'a yakalandıktan sonra iş faaliyetlerine geri dönüş yapan bir çalışana destek olmak üzere, hem fiziki hem de psikolojik ihtiyaçları göz önünde bulundurarak gerek duyulması halinde makul ayarlamalar yapılmaktadır.

5.4 Test yapma, temas takibi ve karantina

Organizasyon:

- semptomları olan çalışanları ilk fırsatta bir test talep etmeye teşvik etmelidir;
- hiçbir semptomu olmayan çalışanlar da dahil olmak üzere, görevlerinin bir sonucu olarak diğer insanlarla uzun süreli etkileşime giren işçiler için düzenli testleri teşvik etmelidir;
- sağlığı ve semptomları izleyen uygulamaların ve araştırma sitelerinin kullanımını teşvik etmelidir;
- Kuruluşu ziyaret eden işçilerin veya kişilerin ayrıntılarının mümkün olduğu ölçüde muhafaza edilmesini ve gizliliğe saygı gösterilmesini sağlayarak temas takibini desteklemelidir;
- Aşağıdaki sebeplerle zorunlu olduğunda, çalışanlar ve diğer ilgili tarafların karantinaya girmesini istemelidir:
 - Seyahat kısıtlamaları; ve
 - iletişim takipçilerinin tavsiyeleri veya uygulamaları veya diğer iletişimler yoluyla alınan bilgiler;
- işle ilgili faaliyetler ister evde ister başka bir yerde karantina ihtiyacına yol açabiliyorsa, bireysel ihtiyaçları ve koşulları göz önünde bulundurmalı ve uygun olduğunda karantina maliyetini desteklemelidir
- işle ilgili olmayan faaliyetler nedeniyle karantinaya alınması gereken işçiler için makul düzenlemeler yapılmalı (örneğin, kişisel seyahatten dönüşte karantina gereklidir) ve uygunsa, işçilerin yıllık, özel veya ücretsiz izin almasını sağlamalıdır; ve
- salgın sırasında kişisel seyahat politikasını tüm çalışanlara açık hale getirmelidir.



6 Psikolojik sağlık ve esenlik

Organizasyon pandemisinin çalışanların psikolojik sağlık ve esenliği üzerindeki etkilerini yönetmeye yönelik süreçler tesis etmelidir.

Psikolojik sağlık ve esenlik aşağıdakiler dahil olmak üzere çeşitli psiko-sosyal risklerden etkilenebilir:

- a) belirsizlik (örn. beklentiler, düzenlemelerin ne kadar sürebileceği ve ücretler veya çalışma saatleri üzerindeki etkiler ile ilgili belirsizlik);
- b) iş yükü ve çalışma hızı (örn. çok fazla veya çok az iş olması, çalışma şeklindeki değişiklikler nedeniyle faaliyetlerin daha uzun zaman almasına rağmen işlerin kısa teslim süreleri içinde bitirilmesinin beklenmesi);
- c) çalışma saatleri (örn. öngörülemeyen saatler, daha kısa veya daha uzun çalışma saatleri, yeni vardiya düzenleri);
- d) role ilişkin muğlaklık (örn. yeni bir role ilişkin beklentilerde değişiklikler olması, yeni roller, netlik olmaması);
- e) kontrol eksikliği (örn. risk düzeylerinde hızlı değişiklikler meydana gelmesi ve dolayısıyla kısıtlamaların veya değiştirilmiş çalışma şekillerinin aniden uygulanması veya gevşetilmesi);
- f) sosyal destek eksikliği (örn. uzaktan çalışma, fiziki izolasyon, iletişim sorunları);
- g) iş güvensizliği (örn. olası iş kaybından korkulması, ailesel maddi sorunlar);
- h) iş ve ev yaşamının dengelenmesi (örn. bakım sorumlulukları, aileyi etkileyen acil durumlar, normal çalışma saatleri dışında çalışmaya gerek duyulması);
- i) belirli roller (örn. müşterilerle doğrudan temas kurulmasını gerektiren roller, genel halkla temas kurulmasını gerektiren roller, mobil çalışma) ve
- j) çalışanın özel durumu (örn. hassas bir grupta yer alınması, aile fertlerinden birinin vefat etmesi veya ciddi bir hastalığının olması).

Organizasyon COVID-19 kaynaklı psikolojik sağlık ve esenlikle ilişkili riskleri yönetmek için:

- 1) çalışanların farklı sorunlar yaşıyor olabileceğini ve çeşitli endişeler duyabileceğini veya güçlüklerle karşı karşıya kalabileceğini kabul ederek güven, özen ve destek kültürünü oluşturmalıdır;
- 2) sorun ve endişeleri tartışmak ve çalışana ne şekilde destek olunabileceğini kararlaştırmak üzere düzenli aralıklarla gizli toplantılar (duruma göre uzaktan veya fiziki olarak düzenlenen toplantılar) düzenlenmesine olanak sağlamalıdır;
- 3) esnek çalışma saatlerine ve gerektiğinde izin alınmasına müsaade etmelidir;
- 4) çalışanların çalışma hızı ve son teslim tarihleri üzerinde daha fazla kontrol sahibi olmasına imkan vermemelidir;
- 5) organizasyondaki mevcut durum ve çalışanları etkileyebilecek planlanan değişiklikler hakkında düzenli olarak net ve doğru bilgiler vermemelidir.
- 6) organizasyon tarafından gerekli olmasa bile, fiziksel işyerinde bulunma endişesi olan işçilere uygun KKD sağlamak



7 Kapsayıcılık

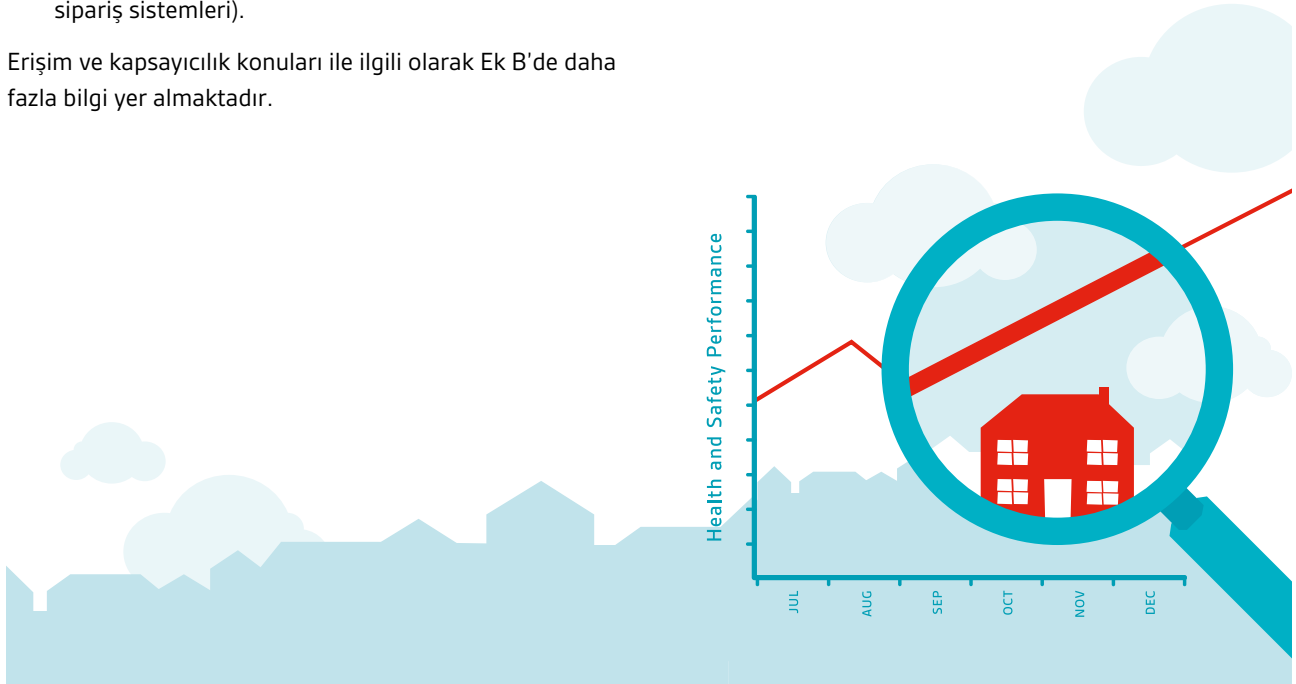
Organizasyon; işle ilgili sağlık, güvenlik ve esenliği etkileyebilecek COVID-19 kaynaklı riskleri yönetmeye dönük aksiyonlar alınırken bu aksiyonların farklı çalışan grupları ve diğer ilgili taraflar üzerindeki etkilerinin dikkate alındığından emin olmalıdır.

Organizasyon örneğinin:

- dile getirilen sorun ve endişelere saygıyla yaklaşıldığından ve isteklerin mümkün olduğunca karşılandığından emin olmalıdır;
- iş faaliyetlerini uzaktan gerçekleştirebilen ve fiziksel işyerine dönme endişesi duyan işçiler için evden çalışmayı desteklemeye devam etmelidir
- engelli kişilerin ihtiyaçlarını karşılamak için farkındalık yaratmalı ve çalışanlara eğitim vermelidir (örn. uygun tipte tuvaletlere erişim sağlama, destek hayvanlarının nasıl kullanıldığını anlama, yüz maskeleri nedeniyle ortaya çıkan iletişim zorluklarını azaltmak için aksiyon alma);
- inanç gruplarına yönelik tesislere güvenli bir şekilde erişilebildiğinden emin olmalıdır;
- mümkünse hassas çalışanlara ilişkin riskleri azaltmak için rolleri ve faaliyetleri uyarlamalıdır ve
- elektronik iletişimlerin erişilebilir olduğundan emin olmalıdır (örn. web siteleri, çevrimiçi randevu veya sipariş sistemleri).

Erişim ve kapsayıcılık konuları ile ilgili olarak Ek B'de daha fazla bilgi yer almaktadır.

DIFFERENT
WORKERS HAVE
DIFFERENT NEEDS



8 Kaynaklar

Organizasyon COVID-19 ile ilişkili risklerin etkili bir şekilde yönetilebilmesi için hangi kaynaklara gerek duyulduğunu tespit etmeli ve yeterli kaynak bulunduğundan emin olmalıdır.

Organizasyon temel kaynakların korunduğundan, uygun şekilde yönetildiğinden ve ihtiyaç oldukça güvenilir bir şekilde temin edilebileceğinden emin olunmasını sağlayacak süreçler oluşturmalıdır.

Kaynakları COVID-19 ile ilişkili riskleri azaltacak şekilde yönetmekten sorumlu çalışanlar net olarak tanımlanmalı ve çalışanlara ve diğer ilgili taraflara aktarılmalıdır. Organizasyon; COVID-19 ile ilişkili risklerin yönetilmesi için kaynaklara duyulan belirli ihtiyaçlar ve çalışanların sorunları üst makamlara nasıl bildirebileceği hakkında çalışanlarla sürekli diyaloga olanak tanıyacak bir süreç bulunduğundan emin olmalıdır.

Temel faaliyetleri başlatmak, kaldığı yerden devam ettirmek ve sürdürmek için gerekli kaynaklar belirlenirken, organizasyon aşağıdakileri göz önünde bulundurmalıdır:

- a) çalışanlara sunulan uygulama desteği ve psikolojik destek dahil olmak üzere insan kaynakları ve hastalık veya kendi kendine izolasyon nedeniyle azalan insan kaynaklarını yönetmeye dönük süreçler;
- b) finansal kaynaklar;
- c) temizlikten sorumlu çalışanlara temin edilmesi gereken özel donanımlar dahil olmak üzere uygun KKD;
- d) el yıkama, el dezenfeksiyonu ve temizlik malzemeleri;
- e) yeterli ve güvenli tuvalet olanaklarının sağlanması;
- f) teknoloji;
- g) altyapı ve ekipmanlar (örn. atık, su ve enerji yönetimiyle ilgili olanlar);
- h) iletişim yöntemleri (bkz. 9) ve
- i) ek uzmanlık ve eğitim ihtiyacı ve bulunurluğu.



9 İletişim

9.1 Genel

Organizasyon COVID-19 ile ilişkili riskleri yönetme konusundaki kararlılığını aktarmalı ve çalışanları ve diğer ilgili tarafları aşağıdaki konularda bilgilendirmelidir:

- genel güvenlik önlemleri ve kontrolleri;
- bireysel çalışanların ve çalışan gruplarının ihtiyaçları dikkate alınarak belirlenmiş gerekli çalışma şekilleri;
- bu kişilerden beklenenler;
- bu kişilerin organizasyondan bekleyebileceği şeyler ve
- endişelerin veya güvenlik olaylarının nasıl bildirileceği.

Organizasyon politikalara ve pandemi sırasında kararlaştırılan çalışma şekillerine bağlılığı göstermek için üst yönetimden her kademedeki çalışanlara düzenli iletişim gönderildiğinden emin olmalıdır.

Mesajların engelli kişiler, anadili İngilizce olmayan kişiler ve farklı okuryazarlık seviyesindeki kişiler dahil olmak üzere ilgili tüm taraflara ulaşmasını ve anlaşılmasını sağlamak amacıyla organizasyon resmi ve gayri resmi iletişim yöntemlerinin (örn. intranet, web sitesi, e-posta, işaretler, görseller, semboller, telefon görüşmeleri, sesli duyurular, video) bir birleşimini kullanmalıdır. Kuruluş, yanlış yorumlamayı önlemek için mümkün olan her yerde standart sembollerin kullanılmasını sağlamalıdır.

REPORT
ISSUES

Nöropsikiyatrik hastalıklar/bozukluklar (örn. disleksi, otizm, dispraksi) için ayarlamalar yapılması dahil farklı ihtiyaçları olan çalışanlar için tercih edilen iletişim yöntemleri (örn. gruplarla yapılan video konferanslar yerine e-posta veya kişisel telefon görüşmeleri) dikkate alınmalıdır.

Çalışanlar ve diğer ilgili taraflarla kurulacak iletişimler iki yönlü olmalıdır ve kullanılan yöntemler karşılıklı sohbeti ve daha resmi bir iletişim yöntemi olan istişareleri kolaylaştıracak nitelikte olmalıdır.

İletişimlerde sosyal mesafe, hijyen ve uyulması gereken davranışlar hakkında işyerine varış öncesinde (örn. telefon, web sitesi, intranet ve e-posta yoluyla), işyerine varıldıktan sonra (örn. işaretler, afişler, ekranlar ve duyurular yoluyla), işbaşı yaparken (bkz. 12.2) ve işyeri genelinde (örn. işaretler, afişler, ekranlar ve duyurular yoluyla) net ve güncel kılavuz bilgiler sağlanmalıdır. İletişimlerde ayrıca kullanılabilir veya kullanım dışı olan tesisler ve fonksiyonlar (örn. kantinler, dolaplar, ortak ekipmanlar, ilk yardım, İK, BT) hakkında net kılavuz bilgiler sağlanmalıdır.

COMMUNICATION
SHOULD BE TWO-WAY

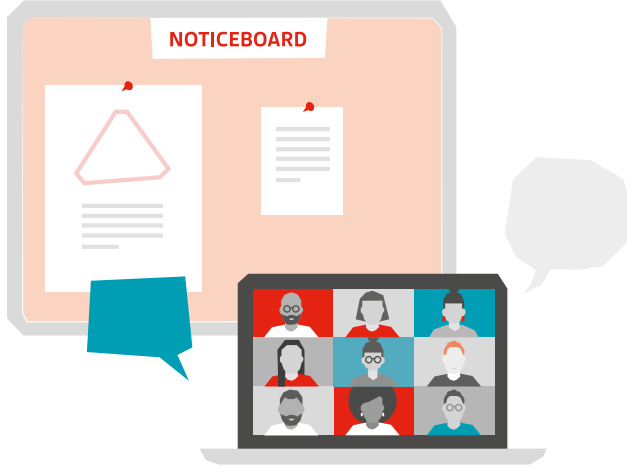
Süreçlerde ve kılavuzda yapılan değişiklikler ve COVID-19 ile ilişkili risk düzeylerinde meydana gelen değişiklikler hakkında düzenli olarak iletişimde bulunulmalıdır.

Organizasyon:

- güvenlik kılavuz bilgilerinin ziyaretçilere, teslimat çalışanlarına, müşterilere ve diğer kişilere aktarılmasından sorumlu kişileri belirlemelidir (bu rolün birden fazla kişi tarafından yerine getirilebileceğinden emin olunmalı ve gerekli eğitimler verilmelidir);
- ziyaretçilerle ilgilenen veya teslimat çalışanları, müşteriler, genel halk vb. ile etkileşim kurması gereken çalışanlara gerekli eğitimi vermelidir;
- tedarikçilere, müşterilere ve diğer ilgili taraflara operasyonel değişiklikler, güvenlik önlemleri ve kontrolleri hakkında gerekli bilgileri aktarmalıdır ve
- iletişimleri sık sık gözden geçirerek güncel ve etkili olduklarından emin olmalı ve sorunlar bulunması halinde aksiyon almalıdır.

9.2 İşyerine ilk geri dönüş ile ilgili iletişim

Organizasyon çalışanların işyerine geri dönüş yapmasından önce COVID-19 bulaşma riskini yönetmek için gerekli olan davranışları, süreçleri ve çalışma uygulamalarını anladığından emin olmak üzere gerekli tüm makul önlemleri almalıdır.



Organizasyon, madde 9.1'de önerilen aksiyonlara ek olarak:

- iletişim ve eğitim materyalleri hazırlamalı ve gerekliyse eğitim vermelidir (örn. görüntülü eğitim yoluyla veya elektronik yöntemleri kullanarak);
- işe güvenli geliş-gidiş hakkında kılavuz bilgiler sağlamalıdır (örn. uygun durumlarda yürüyüş, bisiklet ve kişisel araç kullanımı teşvik edilmeli ve çalışanların toplu taşıma kullanması gerektiği durumlarda sosyal mesafeye ve yüz maskesi kullanımına dikkat edilmesi istenmelidir);
- kademeli iş başlangıç ve bitiş saatleri, esnek çalışma saatleri, vardiyalar veya diğer değiştirilmiş tüm çalışma düzenleri veya programları konusunda net kılavuz bilgiler sağlamalıdır;
- sosyal mesafe, hijyen ve genel çalışma şekilleri hakkında kılavuz bilgiler sağlamalıdır;
- işyerine giriş, işe başlama ve ortak alanların (örn. asansörler, merdivenler, tuvaletler, mutfaklar ve koridorlar) kullanımı ile ilgili yeni süreçleri aktarmalıdır;
- ziyaretçiler, müşteriler, hizmet kullanıcıları ve diğer kişilerle güvenli etkileşim kurulması ile ilgili kılavuz bilgileri aktarmalıdır ve
- acil durum prosedürlerinde yapılan değişiklikleri aktarmalıdır (bkz. 4.7).

9.3 Sürekli iletişim

Organizasyon; güvenlik önlemlerinin ve kontrollerinin tüm çalışanlara düzenli olarak hatırlatıldığından ve bunlarda bir değişikliğe gidilmesi ya da ek güvenlik önlemleri veya kontrollerinin uygulamaya konulması halinde tüm çalışanlara güncel bilgilerin aktarıldığından emin olmalıdır.

Organizasyon:

- çalışma şekillerinde, işin organize edilme şeklinde ve işyerlerinde yapılan değişikliklerin tüm öngörülme etkilerini izlemek ve anlamak amacıyla çalışanlar, çalışan temsilcileri ve ilgili sendikalarla sürekli iletişim halinde kalındığından emin olmalıdır (bkz. 4.4) ve
- uzaktan çalışanlar dahil olmak üzere çalışanlarla düzenli olarak iletişim kurarak çalışanların psikolojik sağlık ve esenliğini kontrol etmeli ve psikolojik sağlığı olumsuz etkilediği bilinen sorunlar hakkında net bilgiler vermelidir (bkz. 6).



10 Hijyen

Organizasyon işyerini temiz tutmak, kontamine yüzeylerden COVID-19 bulaşması riskini azaltmak, çalışma saatleri boyunca ve her vardiyanın sonunda iyi hijyen düzeyini korumak için gerekli süreçleri uygulamaya koymalıdır. COVID-19 bulaşması riskini sınırlandırmak için ellerin sıcak su ve sabunla sık sık yıkanması önerilir. El yıkamanın mümkün olmadığı durumlarda, eller tercihen alkol bazlı uygun bir dezenfektan kullanılarak dezenfekte edilmelidir.

Yüzey kontaminasyonundan kaynaklanabilecek bulaşmayı önlemek için organizasyon sabit iş istasyonları, bölgeleri ve masaları ve/veya ekipmanları sağlamalı ve çalışanlardan kişisel eşyalarını kıyafet dolabı veya çanta gibi kendi kişisel alanlarında tutmalarını ve her vardiyanın sonunda işyerinden çıkarmalarını istemelidir.

Organizasyon ilgili süreçleri uygulamaya koyarak:

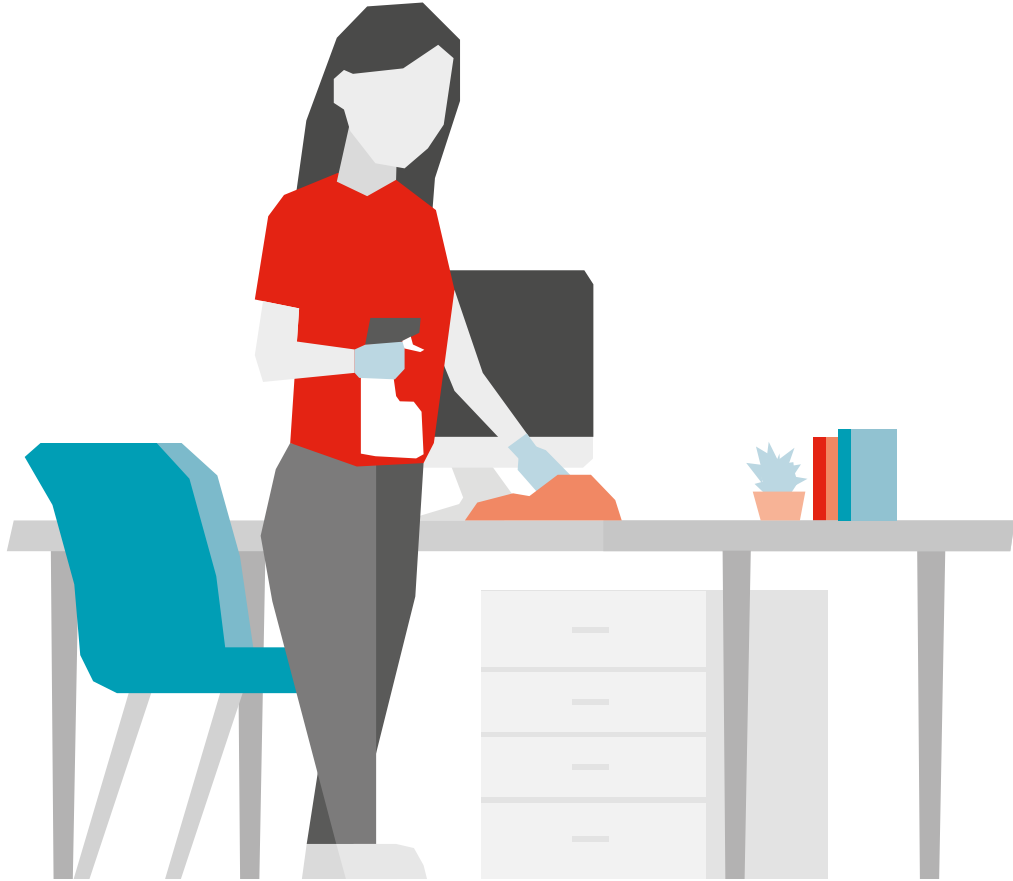
- a) çalışanların sık aralıklarla ellerini yıkadığından (veya bunun mümkün olmadığı durumlarda dezenfekte ettiği) emin olmalı ve bu işlemin ne zaman yapılması gerektiğini aktarmalıdır (örn. işyerindeki bir alana girmeden veya çıkmadan önce, molalardan önce ve sonra ve telefonlar, bilgisayarlar, aletler, içecek dispenserleri gibi ortak kaynaklara ellemeden ve ortak alanları kullanmadan önce ve sonra);
- b) tüm işyerlerinde ek el yıkama ve/veya el dezenfeksiyonu olanaklarının bulunduğundan emin olmalıdır;
- c) iş istasyonları ve ekipmanları farklı çalışanlar tarafından kullanılmadan önce kullanıcı değişikliği arasında temizlenmesi de dahil olmak üzere sık sık temizlenmesine olanak tanımak için çalışanlara ek temizlik malzemeleri sağlandığından emin olmalıdır;
- d) düzenli olarak dokunulan yüzeylerin (örn. kapı kolları, ışık düğmeleri, sayaçlar, ödeme noktaları, test yüzeyleri, asansör düğmeleri, paylaşılan kaynaklar) sık sık temizlendiğinden emin olmalıdır;
- e) tek kullanımlık KKD ve yüz maskesi atıklarının ayrı ve güvenli bir şekilde bertaraf edilmesi dahil olmak üzere atık bertarafının etkili ve yeterli şekilde ve sık aralıklarla gerçekleştirildiğinden emin olmalıdır;
- f) çalışanlara el yıkama tekniklerini ve ellerin hangi sıklıkla yıkanması gerektiğini, çalışanların yüzlerine dokunmaktan sakınmaları gerektiğini ve öksürürken veya hapsirirken tek kullanımlık mendil veya dirseklerini kullanarak ağız ve burunlarını kapatmaları gerektiğini hatırlatan afiş ve işaretler kullanılarak iyi hijyen uygulamalarının teşvik edildiğinden emin olmalıdır;
- g) daha iyi havalandırma sağlanması, daha derinlemesine ve daha sık temizlik yapılması, kağıt havlu veya elektrikli
- h) el kurutucuları kullanımının teşvik edilmesi, kalabalığı azaltmak için kullanımın yönetilmesi dahil olmak üzere tuvaletlerin güvenli şekilde kullanıldığından emin olmalıdır (bkz. 12.6.2) ve
- i) mümkün olan durumlarda küçük gruplar için özel tesisler tahsis etmek suretiyle, duş ve soyunma odalarının güvenli şekilde kullanıldığından emin olmalıdır.



Organizasyon, işyerine ve organizasyon tarafından kullanılan araçlara giren nesnelere temas yoluyla COVID-19 bulaşması riskini azaltmak için aksiyon almalıdır.

Organizasyon:

- 1) çalışanlara yapılan kişisel teslimatlar dahil olmak üzere önemli olmayan teslimatları kısıtlamalıdır;
- 2) işyerine giren malzeme, ekipman ve diğer nesnelere temizlendiğinden emin olmalıdır;
- 3) paylaşılan ekipmanların temas yüzeylerini her kullanımdan sonra temizlemelidir;
- 4) çalışanların işe gidip gelmek için kullandığı araçlar da dahil olmak üzere iş faaliyetlerinde kullanılan araçları düzenli olarak temizlemelidir ve
- 5) teslimatları taşıyan çalışanlar için el yıkama sıklığını artırmalı veya bunun uygun olmadığı durumlarda el dezenfektanı sağlamalıdır.



11 Kişisel koruyucu donanım ve yüz maskelerinin kullanımı

Kişisel koruyucu donanım (KKD), kullanıcıyı işyerindeki sağlık ve güvenlik risklerine karşı korur. Kask, eldiven, göz koruması, reflektörlü giysiler, iş ayakkabısı ve güvenlik halatları gibi eşyaları içerir. Ayrıca solunum koruyucu donanım gibi tıbbi cihazları da içerir. Çalışanların COVID-19 bulaşmasıyla ilişkisi olmayan risklere karşı koruma için KKD kullanmaları zorunluysa çalışanlar bunları kullanmaya devam etmelidir.

Evde yapılan kumaştan yüz maskeleri de dahil olmak üzere yüz maskeleri, COVID-19'un solunum, öksürük, hapşırma ve konuşma yoluyla diğer kişilere bulaşmasına karşı koruma sağlayabilir. Yüz maskeleri ve KKD, COVID-19 ile ilişkili riskleri azaltmada evden çalışma, sosyal mesafe kurallarına uyma, el yıkama ve diğer hijyen önlemlerine uyma kadar etkili değildir ve mümkün olan durumlarda bu önlemlere ek olarak kullanılmalıdır. Özel KKD ve tıbbi cihazlar (örn. çalışanları toza ve havada taşınan diğer endüstriyel tehlikeli maddelere karşı korumak için kullanılan solunum maskeleri) görevlerini yerine getirmek için bunlara ihtiyaç duyan çalışanlara ayrılmalıdır.

Organizasyon yüz maskelerinin veya KKD'nin geçici olarak çıkarılmasının gerekebileceği veya çalışanların veya diğer ilgili tarafların özel ihtiyaçları bulunabileceği durumları dikkate almalıdır. Bunlar aşağıdakileri içerebilir:

- a) kimlik tespiti ve diğer güvenlik amaçları doğrultusunda yüz maskelerinin geçici olarak çıkarılması gereken durumlar ve
- b) dudak okuyan veya duymakta güçlük çeken çalışanlarla ve diğer ilgili taraflarla etkileşim

KKD'nin geçici olarak çıkarılması gerekirse sosyal mesafe kuralına uyulduğundan emin olunmalıdır. Dudak okuyan veya duymakta güçlük çeken çalışanların bulunduğu bir organizasyon şeffaf yüz siperi ve/veya yüz maskeleri kullanımını kolaylaştırmalıdır.

COVID-19 ile ilişkili risklerin yönetilmesi için yüz maskeleri veya diğer ek KKD'ler kullanılması gerekiyorsa organizasyon:

- 1) yüz maskelerinin veya KKD'lerin ne zaman ve nasıl kullanılması gerektiğine ilişkin kılavuzlar hazırlamalıdır;
- 2) uygun KKD'leri ücretsiz olarak vermelidir;
- 3) KKD'lerin uygun şekilde kullanıldığından, doğru takıldığından ve kullanımdan sonra güvenli bir şekilde atıldığından emin olmalıdır ve
- 4) KKD kullanımından kaynaklanan bitkinliği en aza indirmek için çalışanların düzenli olarak mola verdiğinden emin olmalıdır. Bitkinlik güvenlik önlemlerine uyumu azaltabilir ve ekipmanların güvenli olmayan bir şekilde kullanılmasına yol açabilir.

Organizasyon kendisinin zorunlu kılmadığı bir yüz maskesini (örn. evde yapılan yüz maskeleri veya organizasyon tarafından tedarik edilmeyen diğer yüz maskeleri) kullanmayı seçen çalışanlara, yasal gereklilikler veya diğer gereklilikler bu tür bir maskenin belirli bir ortamda kullanılmasını yasaklamadığı sürece destek olmalı ve çalışanlara aşağıdaki tavsiyelerde bulunmalıdır:

- maskesini takmadan önce ve çıkardıktan sonra ellerinizi yıkayın veya el dezenfektanı kullanın;
- ellerinizi düzenli aralıklarla yıkamaya devam edin veya bunun mümkün olmadığı durumlarda ellerinizi dezenfekte edin;
- kontaminasyonu önlemek için yüzünüze veya yüz maskenize dokunmaktan kaçının;
- nemlenmiş veya temas edilmişse yüz maskenizi değiştirin;
- yüz maskesini asgari olarak her gün ve gerekirse daha sık aralıklarla değiştirin;
- diğer yüzeylerin kontamine olmasını engellemek için yüz maskelerini çıkardıktan sonra hava geçirmeyen bir kabın içine koyarak atın veya saklayın;
- yüz maskesi yıkanabilir bir malzemeden üretilmişse her kullanımdan önce/sonra yüz maskesini yüksek sıcaklıkta yıkayın;
- yüz maskesi yıkanabilir nitelikte değilse tek kullanımdan sonra yüz maskesini güvenli bir şekilde atın ve
- mümkün olduğunca sosyal mesafe kurallarına uymaya devam edin.



12 Operasyonlar

12.1 Genel

Organizasyon madde 4'te tanımlanan riskleri ele almak üzere evden çalışmayı mümkün kılmaya yönelik önlemlerin uygulanması, işyerinde sosyal mesafe kurallarına ve diğer güvenlik önlemlerine ve kontrollerine uyulması da dahil olmak üzere ilgili süreçlerin uygulamaya konulduğundan emin olmalıdır.

Organizasyon yeni konulan önlemlerin mevcut güvenlik önlemlerini olumsuz etkileyip etkilemediğini ve yeni güvenlik risklerine neden olup olmadığını tespit etmeli ve bu riskleri ele almak üzere aksiyon almalıdır.

Kuruluş, insanların seslerini yükseltme ihtiyacını azaltmak için işyerinde arka plandaki gürültüyü mümkün olduğunca azaltmak için önlemler almalıdır (örneğin müziği düşürmek, saç kurutma makinesi gibi cihazların kullanıldığı süreyi azaltmak). Bağırma, şarkı söyleme ve diğer ses yansıtma türleri dahil olmak üzere yükseltilmiş sesler damlacık iletim mesafesini artırabilir. Bu nedenle, uygulanabilir olduğunda gürültü azaltma, hem insanların sesi boğabilen yüz maskeleri kullandığı yerlerde hem de fiziksel mesafenin zor veya imkansız olduğu durumlarda (örneğin kuaför, dövme, fizik tedavi uzmanı gibi yakın temas rolleri veya barlar, restoranlar gibi sosyal düzenlemeler) önemlidir.



Sosyal mesafe kurallarına tam olarak uyulmasının mümkün olmadığı faaliyetlerde ve durumlarda, organizasyon madde 4.6'da belirtilen aksiyonları uygulamaya koymalı ve ilgili faaliyet sürelerinin mümkün olduğunca kısa tutulduğundan emin olmalıdır.

Bir faaliyet sosyal mesafe kurallarına uyulamadan uzun süre boyunca yakın temas halinde çalışılmasını gerektiriyorsa veya çalışanların atanmış oldukları ekip veya çift dışında başka kişilerle temas etmesine yol açıyorsa, organizasyon söz konusu faaliyetin güvenli bir şekilde yapılıp yapılamayacağını değerlendirmelidir.

Hiçbir çalışan güvenli olmayan bir çalışma ortamında çalışmak zorunda bırakılmamalıdır.

12.2 İşyerine ilk geri dönüş

Organizasyon; işyerinde ve çalışma şekillerinde meydana gelen değişikliklerin tüm çalışanlara aktarılması için çalışanlar işyerine ilk geldiğinde veya geri dönüş yaptığında bir işbaşı sürecinin uygulandığından ve sürdürüldüğünden emin olmalıdır. Bu süreç, işe geri dönüş öncesinde yapılan iletişime ek olarak yürütülmelidir ve belirli rol veya faaliyetlere ilişkin kılavuz bilgiler içermelidir.

Organizasyon:

- işyerine geri dönüş yapan veya farklı bir işyerine veya tesise giden tüm çalışanlara tam işbaşı eğitimi verildiğinden emin olmalıdır;
- tüm çalışanların işyerinde ve çalışma şekillerinde yapılan değişiklikleri anladığından ve çalışan sayısının azalması halinde ortaya çıkabilecek potansiyel tehlikelerin farkında olduğundan emin olmalıdır;
- sosyal mesafe kuralına uyulabilmesi için aynı anda işbaşı eğitimi alan çalışan sayısını sınırlandırmalıdır ve
- güvenli ve mümkün olduğu durumlarda, işbaşı eğitimini açık mekanlarda yapmayı düşünmelidir.

Organizasyon COVID-19 semptomları hakkında farkındalık yaratmalı ve çalışanları ve diğer kişileri (örn. ziyaretçiler, hizmet kullanıcıları) işyerine girmeden önce sağlık taramasından geçirmek üzere uygun süreçleri tesis etmelidir. Buna kişilerin kendi hastalık durumlarını bildirmesi ve/veya vücut sıcaklığı kontrolleri de dahil edilebilir.

Organizasyonun dahili kaynakları yoluyla veya harici hizmet veya meslek kuruluşlarıyla istişare edilmesi yoluyla iş sağlığı uzmanlarının tavsiye ve önerileri alınabilir.

12.3 Entering and leaving the workplace

Organizasyon mümkün olan her yerde sosyal mesafe kurallarına uyulduğundan emin olmalı ve işyerine giriş ve çıkış sırasında ellerin yıkanmasını (veya bu mümkün değilse ellerin dezenfekte edilmesini) zorunlu kılmalıdır.

USE ONE-WAY
SYSTEMS

Organizasyon ayrıca:

- giriş ve çıkış noktalarında yığılmaları önlemek için varış ve çıkış saatlerini kademeli olarak yaymalıdır;
- mümkünse ek giriş ve çıkış noktaları sağlamalıdır;
- mümkünse bisiklet park yerleri gibi ek park yerleri veya park olanakları sağlamalıdır;
- minibüs gibi organizasyon tarafından kullanılan araçlardaki yolcu sayısını sınırlandırmalıdır (bazı koltukların boş bırakılması gerekebilir);
- zemin veya duvarlarda sosyal mesafe kurallarına ilişkin göstergeler kullanılmalı ve mümkünse giriş ve çıkış noktalarında tek yönlü sistemler uygulanmalıdır;
- yüksek riskli çalışma alanları veya tesisler için ayrı giriş ve çıkış noktaları oluşturmalıdır (örn. mekanik test tesisleri, deney laboratuvarları);
- tuş takımı gibi dokunmalı güvenlik cihazlarının, biyometrik okuyucuların ve elektronik geçiş noktalarının düzenli olarak dezenfekte edildiğinden emin olmalı ve erişim kartlarının okuyuculara fiziki olarak temas ettirilmesine gerek olmadığına ilişkin farkındalık yaratmalıdır;
- COVID-19 ile ilişkili riskleri yönetmek için konulan güvenlik önlemlerinin farkında olunmadan güvenlik risklerine yol açmadığından emin olmalıdır;
- çalışanların ve hizmet kullanıcılarının giysileri ve çantaları için saklama alanı sağlamalıdır;
- çalışanların sosyal mesafe ve hijyen kurallarına uyarak tesiste giysilerini çıkarıp iş kıyafetlerini ve ekipmanlarını takabilecekleri soyunma odaları sağlamalıdır ve
- mümkünse iş kıyafetlerini ve ekipmanlarını (örn. üniforma, baret, koruyucu gözlük, eldiven) tesiste yıkamalı veya temizlemelidir.

KEEP YOUR DISTANCE

12.4 İşyerinde ve işyerleri arasında gezinme

Organizasyon mümkün olan her yerde, kişiler işyerinde ve işyerleri arasında gezinirken sosyal mesafe kurallarına uyulmasını sağlamaya yönelik süreçlerin uygulandığından emin olmalıdır.

İnsanların bir yerden bir yere daha güvenli bir şekilde hareket etmesini sağlamak için organizasyon aşağıdakiler dahil çeşitli önlemler almayı düşünmelidir:

- binalar ve tesisler içindeki hareketliliğin azaltılması (örn. belirli çalışma alanlarına erişimin yalnızca bu çalışma alanlarında bulunması gereken çalışanlarla sınırlandırılması, izin verilen durumlarda telsiz veya telefon kullanımının teşvik edilmesi, telsiz veya telefonlar ortak olarak kullanılıyorsa bunların kullanım aralarında temizlenmesi);
- yüzey kontaminasyonunu azaltmak için düşük riskli alanlarda erişim kontrollerinin (örn. elektronik bariyerler, tuş takımları) kaldırılması;
- bir çalışma alanında aynı anda bulunabilecek kişi sayısını azaltmak için çalışmanın ekipler/çiftler halinde yapılması veya zamanlamalı rezervasyon süreçlerinin kullanılması;
- özellikle uzun veya dar koridor, merviden, yürüyüş yolları ve turnikelere dikkat ederek binalarda tek yönlü geçiş sistemlerinin oluşturulması;
- merdiven kullanımının teşvik edilmesi, asansöre binebilecek maksimum kişi sayısının düşürülmesi ve asansör kullanımı için el dezenfektanı sağlanması ve
- engelli kişiler için asansörlere güvenli erişim ve kullanım imkanı sağlanması.

MAXIMUM 2
PEOPLE ALLOWED!

12.5 Çalışma bölgeleri ve iş istasyonları

Organizasyon mümkün olduğunca çalışma bölgelerinde ve iş istasyonlarında çalışanlar arasında sosyal mesafe kuralına uyulduğundan emin olmalıdır.

Güvenli çalışma uygulamalarını desteklemek için organizasyon:

- çalışma bölgelerini incelemeli ve mümkünse iş istasyonlarının yerlerini her istasyon arasında sosyal mesafe kuralına uyulmasını sağlayacak şekilde değiştirmelidir. İş istasyonlarına giriş-çıkış yapılırken diğer çalışanların yanından geçilmesi gerekiyorsa iş istasyonlarına güvenli bir şekilde girip çıkabilmesi için gerekli alanı bırakmaya özen göstermelidir;

- b) iş istasyonlarını çalışanlar yüz yüze bakacak şekilde değil, yan yana, sırt sırta veya birbirlerine çaprazlamasına duracak şekilde düzenlemelidir;
- c) iş istasyonları birbirine önerilen mesafeden daha yakınsa bazı iş istasyonlarının kullanımını engellemeyi veya perde kullanarak çalışanları birbirinden ayırmayı düşünmelidir;
- d) mümkünse iş istasyonlarını ve ekipmanları bireysel çalışanlara atamalı, bu mümkün değilse ekiplere/ çiftlere atamalıdır (örn. çağrı merkezleri, eğitim tesisleri) ve çevik çalışmayı yalnızca önemli faaliyetlerle sınırlandırmalıdır;
- e) önerilen sosyal mesafe kurallarını göstermek için zemin veya duvar işaretleri kullanılmalıdır;
- f) kısıtlı alanlarda sosyal mesafe kuralına uyulmasını sağlamak için bir çalışma bölgesinde bulunan çalışan sayısını azaltmalıdır ve
- g) sık sık temas edilen nesnelerin ve ortak ekipmanların kullanımını sınırlandırmalı ve sık sık temizlik yapılmasını sağlamalıdır.

12.6 Ortak alanların kullanımı

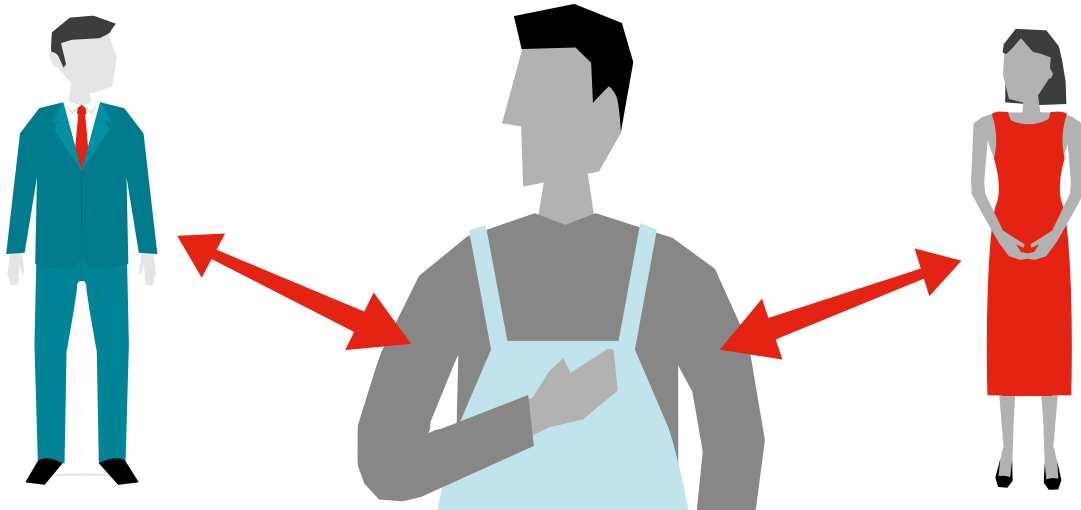
12.6.1 Genel

Organizasyon asgari olarak aşağıdakiler dahil ilgili süreçleri uygulamaya koyarak temel ortak alanların güvenli kullanımını sağlamalıdır:

- a) sık temizlik yapılması;
- b) ortak alanlarda aynı anda bulunabilecek kişi sayısının sınırlandırılması;
- c) kişilerin ortak alanlarda kalma süresinin sınırlandırılması ve
- d) sosyal mesafe kuralının uygulanması.

Uygun durumlarda organizasyon ayrıca aşağıdakileri yapmayı düşünmelidir:

- 1) asansör, resepsiyon, koridor ve güvenlik noktaları gibi ortak alanlarda yığılmayı azaltmak için paylaşılan alanlarda diğer organizasyonlarla birlikte çalışıldığı durumlarda çalışanların işe geliş veya çıkış saatlerinin kademeli olarak yayılması;
- 2) mola saatlerinin kademeli olarak yayılması ve mümkünse güvenli açık mekan alanların kullanımının teşvik edilmesi;
- 3) işyerinin diğer bölümlerinde ek ortak alanlar oluşturulması;
- 4) resepsiyon veya benzer alanlardaki çalışanları korumak için perdeler takılması;
- 5) uygun durumlarda kantinlerin kapalı tutulması için çalışanları kendi yiyeceklerini getirmeye teşvik edilmesi veya paketli yemekler sağlanması;
- 6) bardak, çatal-bıçak, çömlek kaplar gibi paylaşılan kaynakların kullanımının önlenmesi ve su musluklarının ve içecek dispenserlerinin her kullanımdan sonra kullanıcı tarafından dezenfekte edildiğinden emin olunması;
- 7) sandalye ve masaların sosyal mesafe kuralına uyulmasını sağlayacak ve yüz yüze etkileşimi azaltacak şekilde düzenlenmesi;
- 8) çalışanların çalışma saatleri boyunca işyerinde (belirlenen açık mekan alanlar dahil) kalmaya teşvik edilmesi ve işyerinden çıkacaklarsa sosyal mesafe kurallarına uyulmasının zorunlu kılması;
- 9) kıyafet dolabı veya soyunma odalarının, duşların ve diğer ortak tesislerin (örn. bebek ve aile odaları, ibadet odaları ve ilişkili ayak yıkama yerleri) kullanımının düzenlenmesi
- 10) kişisel eşyaların çalışma saatleri içinde kıyafet dolabı gibi kişisel alanlarda saklanması teşvik edilmesi.



12.6.2 Tuvaletlerin kullanımı

Organizasyon çalışanlar ve diğer ilgili taraflar tarafından kullanılan tuvaletlerin güvenli kullanımını sağlamak için ek önlemler almayı düşünmelidir (örn. engelliler tarafından kullanılan tuvaletlerin yerinin değiştirilmesi). Aksiyonlar aşağıdakileri içerebilir:

- tuvaletlerin kullanımını yığılmaları önleyecek şekilde yönetme;
- daha sık ve daha derinlemesine temizlik (klozet oturakları, kilitler, sifon, tutamaklar ve liftler gibi temas noktaları dahil) ve atık bertaraf düzeninin sağlanması;
- Tuvaletler derinlemesine temizlik için geçici olarak kapalıysa, kullanıcıları en yakın mevcut tuvalete yönlendirmek için tabela kullanma
- sosyal mesafe kurallarına uyumu desteklemek için tuvalet bloğundaki kabin ve pisuar sayısının sınırlandırılması;
- tuvaletlerde klozet kapaklarının bulunduğu durumlarda, kullanıcıları sifonu çekmeden önce klozet kapağını kapatmaya teşvik edecek işaretler kullanılması;
- tuvalet sıralarının dar alanlar yerine tuvaletin dışında geniş bir alanda oluşturulmasını sağlayacak bir sistemin uygulanması;
- çalışan veya ziyaretçilerden bir işyerinde belirlenmiş tek bir tuvaleti kullanmalarının istenilmesi, bu isteğe uyamayacak özel ihtiyaçları olan kullanıcılar dikkate alınmalıdır;
- kağıt havlu veya elektrikli el kurutucular sağlanması, kağıt havlu miktarının izlenmesi ve yeterli düzeyde tutulması ve atıkların sık sık, güvenli bir şekilde atılması;
- manuel ekipmanlar yerine otomatik veya ayak ile kullanılabilen ekipmanlar kullanılması (örn. sensörlü musluklar, sabun dispenserleri, sifonlar, ayakla açılıp kapatılabilen çöp kutuları) ve
- sarf malzemelerinin daha sık izlenilmesi ve yenilenmesi (örn. sabun, dezenfektan, kağıt havlu, tuvalet kağıdı).

12.7 Toplantılar ve işyeri ziyaretleri

Organizasyon işyeri ziyaretlerini sınırlandırmalı ve hem harici hem de dahili yüz yüze toplantıları önlemek için, özellikle kısıtlamalar mevcutsa, uzaktan çalışma teknolojilerini kullanmalıdır.

İşyerine yüz yüze toplantı yapılması veya ziyaretçi kabul edilmesi gerekiyorsa organizasyon ziyaretçilerden beklenen davranışları, binaya güvenli giriş için izlenmesi gereken süreçleri, sağlık taramasını ve kişilerin mevcut sağlık sorunlarını bildirmeleri gerektiğini ziyaret öncesinde ziyaretçilere aktarmalıdır.

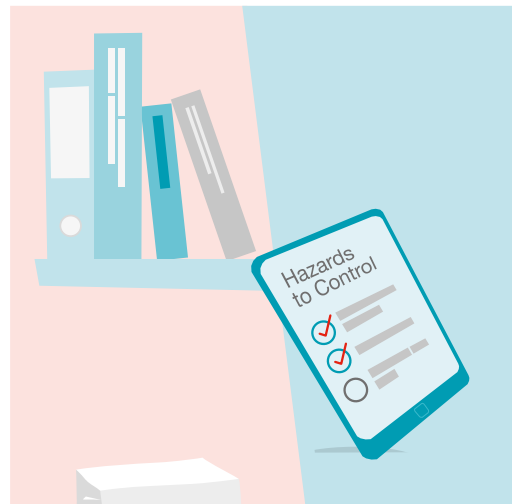
Organizasyon:

- erişimi yalnızca gerekli ziyaretçilerle sınırlandırmalıdır;
- ziyaretçilerin nereden geldiklerini ve ek güvenlik önlemlerine ihtiyaç olup olmadığını dikkate almalıdır
- aynı anda işyerinde bulunacak ziyaretçi sayısını sınırlandırmalıdır;

- ziyaretleri belirli saatlerle sınırlandırmalıdır;
- mümkünse ziyaretçiler için ayrı özel tuvalet tahsis etmelidir
- temel servis ve diğer yüklenici ziyaretleri için programları etkileşimi azaltacak şekilde revize etmelidir (örn. çalışanlar veya müşteriler ile etkileşimi sınırlandırmak için normal saatlerin dışında);
- temas edilen kişilerin izlenebilirliğini sağlamak amacıyla ziyaretçi bilgilerini kayıt altına almalıdır (örn. ad, tarih, ziyaretçiyle ilgilenen kişi, ziyaretçinin yakın veya uzun süreli temas ettiği diğer kişilerin adları), bu verilerin korunmasına ve 14 günden kısa olmamak kaydıyla belirlenen bir sürenin sonunda imha edilmesine yönelik önlemler almalıdır;
- ziyaretçi bilgilerinin nasıl kayıt altına alınacağını ve ziyaretçilerin işyerine nasıl giriş-çıkış yapacağını revize etmelidir (örn. ortak kalem kullanımını önlemek için bilgilerin resepsiyonist tarafından kaydedilmesi, giriş-çıkış için tek yönlü sistemler kullanılması, tek kullanımlık ziyaretçi kartları kullanılması);
- ziyaretçilerin sosyal mesafe kurallarını ve diğer güvenlik önlemlerini ve kontrollerini anladığından emin olmalıdır ve
- toplantılara katılacak engelliler için makul ayarlamaların yapıldığından emin olmalıdır.

Fiziki toplantılar yapılması gerekiyorsa organizasyon:

- toplantıya katılımı gerekli kişi sayısı ile sınırlandırmalı ve sosyal mesafe kurallarına uyulmasını sağlamalıdır;
- kaynakların (örn. kalem, su veya kahve bardakları) ortaklaşa kullanımını önlemelidir;
- toplantı odasında el dezenfektanı temin etmelidir;
- toplantıları mümkünse açık mekanda veya iyi havalandırılan bir odada düzenlemelidir ve
- kabul edilebilir sosyal mesafe kurallarını göstermek için zemin veya duvar işaretleri kullanılmalıdır.



12.8 Genel halkla birlikte çalışma

Organizasyon sosyal mesafenin korunmasını sağlamak ve çalışanların müşteriler, vekiller, hizmet kullanıcıları ve genel halkla etkileşim kurarken maruz kalacağı riskleri en aza indirmek için gerekli kontrollerin uygulamaya konulduğundan emin olmalıdır.

Organizasyon aşağıdaki gibi aksiyonlar almalıdır:

- a) halkla temas eden rollerdeki çalışanların güvenlik önlemlerinin halkın farklı kesimlerinden kişilere aktarılması ve bireysel ihtiyaçların karşılanması konusunda eğitilmiş olduğundan emin olunması (bkz. 7);
- b) halkı güvenlik önlemleri ile kontrolleri ve sosyal mesafenin nasıl korunabileceği konularında bilgilendirmek için afiş, işaret, pazarlama e-postaları ve diğer iletişim araçlarının kullanılması;
- c) halka sosyal mesafeyi korumaları ve diğer güvenlik önlemlerine uymaları gerektiğini hatırlatmak için düzenli duyurular yapılması;
- d) sosyal mesafenin korunabilmesi için bir bina içinde veya dar bir açık mekanda bir arada bulunabilecek halktan kişi sayısının sınırlandırılması;
- e) sıraya alma için güvenli açık mekanların kullanılması, mümkünse sosyal mesafe aralıklarını belirtmek için zemin veya duvar işaretlemelerinin kullanılması, sıraların ek güvenlik tehlikesi yaratmadığından emin olunması, sokak mobilyalarının kaldırılmadığından ve ek güvenlik risklerine yol açılmadığından emin olunması;
- f) bina ve açık mekan alan giriş ve çıkışlarında el dezenfektanları sağlanması;
- g) sık temas edilen ve paylaşılan kaynakların temizlenmesi (POS cihazı ve yazarkasa tuş takımları, satış tezgahları ve barları, sepet ve alışveriş arabası kolları, tedavi yatakları ve sandalyeleri);
- h) ürünlere ellenmesinin sınırlandırılması (örn. farklı sergi yöntemleri ve işaretler kullanılması ve çok sık temas edilen ürünlerin rotasyonlu olarak birbiriyle değiştirilmesi yoluyla);
- i) çalışanlar ile genel halk arasında sık sık etkileşim kurulan yerlerde (örn. ödeme noktaları, müşteri hizmet masaları) perde gibi fiziki bariyerler sağlanması;
- j) sosyal mesafe kuralına uyulmasının mümkün olmadığı durumlarda gerekli olmayan halka açık olanakların azaltılması (örn. deneme kabinlerinin kapatılması);
- k) müşteriler veya hizmet kullanıcılarıyla yakın temas halinde geçirilen sürenin sınırlandırılması, hizmetlerin gerekli şekilde uyarlanması (örn. saç bakımı ve makyaj işlemlerine süre sınırı getirilmesi, yiyecek ve içecek siparişi için elektronik cihazlar kullanılması, ağır eşyaları müşterilerin araçlarına taşımak için tek bir çalışanın müşteriye yardımcı olması yerine önceden belirlenmiş çalışan çiftlerinin kullanılması);

- l) tuvalet kullanımına ilişkin dikkat edilmesi gerekenlere ilişkin uygun işaretlerle işaretlenmiş tuvaletler sağlanması, tuvalet sıralarında sosyal mesafe kuralına göre kişilerin durması gereken yerlerin işaretlenmesi, kalabalık tuvaletler için uygun eğitime sahip bir çalışan tarafından tuvalete girişin düzenlenmesi, kapsamlı temizlik yapılması, atıkların bertarafı ve sarf malzemelerinin yenilenmesi;
- m) ödeme ve para iade işlemlerinin temassız olarak gerçekleştirilmesinin teşvik edilmesi;
- n) temassız tahsilat ve para iadesi noktaları tesis edilmesi
- o) tahsilat saatlerinin kademeli olacak şekilde yayılması ve.
- p) Mümkünse bir randevu sistemi oluşturulması (örneğin. Restoranlar, güzellik merkezleri, dövmeçiler, spor salonları).

12.9 İşle ilgili seyahatler

Organizasyon gereksiz tüm iş seyahatlerini önlemeli ve seyahat edilmesi gereken durumlarda veya teslimat yapılırken veya alınırken çalışanların güvenliğini korumak için gerekli kontrollerin uygulamaya konulduğundan emin olmalıdır.

İşle ilgili seyahat yapılması gerekiyorsa organizasyon aşağıdakileri yapmalıdır:

- a) bir yolculuğu tamamlamak için gerekli olan farklı seyahat biçimlerini ve işçilerin geçiş yapması gereken yerleri (örneğin tren istasyonları, havaalanları, oteller) hesaba katma
- b) farklı seyahat organizasyonlarının ve merkezlerin değişen gereklilikleri hesaba katma (ör. havayolu veya feribot kısıtlamaları, havaalanları veya limanlar için özel gereklilikler)
- c) toplu taşıma araçlarında yoğun zamanlardan kaçınmak için seyahat sürelerinin esnekliğini teşvik etme;
- d) mümkün olan yerlerde insanları bisiklete binmeye, elektrikli bisiklet veya scooter veya kendi araçlarını kullanmaya teşvik etme;
- e) temel ihtiyaçların giderilebileceği yerlerin (örn. tuvaletler, yiyecek ve içecek) konumlarını belirleme ve bu yerlerin güvenli kullanımı ile ilgili kılavuz bilgiler sağlama ve
- f) bir çalışanın geceyi evden uzakta geçirmesi gereken durumları merkezi olarak kayıt altına alma ve konaklamanın sosyal mesafe ve hijyen kurallarına uygun olarak yapıldığından emin olma

Toplu toplu taşıma haricindeki karayolu seyahatleri için kuruluş aşağıdakileri yapmalıdır:

- 1) tek bir araç içinde birlikte yolculuk eden kişi sayısını en aza indirme;
- 2) sabit ekipler veya çiftler kullanma;
- 3) motorlu araçlarda daha iyi havalandırma sağlamak için mümkünse camların açılması
- 4) araçların vardiyalar arasında ve başka çalışanlar tarafından kullanılmadan önce temizlendiğinden emin olma
- 5) çalışanların yüz yüze oturmasını önleme;
- 6) taksiler dahil, bir araçta birden fazla kişi varsa yüz maskesi kullanılmasını teşvik etme;

12.10 Teslimatlar

Organizasyon teslimatların (posta yoluyla mektup ve paket teslimatları dahil) güvenli bir şekilde yapılmasını sağlamaya yönelik aksiyon almalıdır.

CREATE FIXED
WORK TEAMS

Organizasyon:

- teslimatlar, ödeme ve evrak alışverişi sırasında kişiler arası teması en aza indirmelidir (örn. ödeme, imzalama ve belge alışverişi için elektronik araçların kullanımı);
- evde veya organizasyon tarafından kontrol edilmeyen başka bir konumda teslimat alan çalışanlara teslimatların güvenli bir şekilde alınması ve dağıtılması konusunda kılavuz bilgileri sağlamalıdır;
- teslim alma ve teslimat bırakma noktalarını revize etmelidir (örn. sosyal mesafe işaretlemeleri uygulanmış bölgeler, müşterilere ve diğer iş tesislerine temassız teslimat bırakma);
- gelen teslimatların sıklığını azaltmalıdır (örn. farklı tesislere harici teslimatları önlemek için merkezi satın alma süreçleri tesis edilmesi, daha yüksek hacimli ve daha az sıklıkta sipariş verilmesi);
- araçları yükleme ve boşaltma için tek çalışan veya sabit çalışan çiftleri kullanmalıdır;
- teslimat şoförleri için refah tesislerine (örn. tuvaletler) kontrollü, güvenli erişim imkanı sağlamalıdır;
- araç içinde kalınmasının güvenli çalışma uygulamalarını tehlikeye atmayacağı durumlarda, şoförleri araçlarının içinde kalmaya teşvik etmelidir;
- tekrar kullanılabilir teslimat kutularının, yükleme ekipmanlarının vb. düzenli olarak temizlendiğinden emin olmalıdır ve
- yüzeylerin doğal yollardan steril hale gelmesini beklemek için teslimat ve ilgili mal veya ekipmanların kullanımı arasında daha uzun bir süre bırakmayı düşünmelidir.

COLLECTION
POINT



13 Performans değerlendirmesi

13.1 İzleme ve değerlendirme

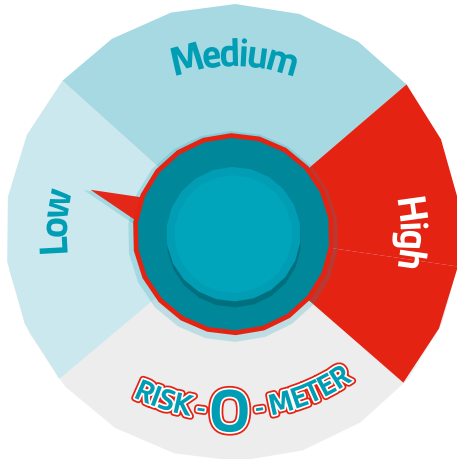
Organizasyon aşağıdakileri izlemek ve değerlendirmek üzere sistematik bir yaklaşım izlemelidir:

- çalışanları korumaya yönelik güvenlik önlemlerinin ve kontrollerinin etkililiği;
- çalışmanın nasıl yapıldığı;
- işyerindeki çalışanların ve diğer kişilerin davranışları ve
- topluluk risk düzeylerindeki veya diğer harici sorunlardaki değişiklikler (bkz. 4.1).

İzleme ve değerlendirme faaliyetleri:

- kılavuza ne derece uyulduğunu tespit etmelidir;
- sürekli risk değerlendirmelerine ilişkin süreçler bulunup bulunmadığını ve bu süreçlerin etkili olup olmadığını tespit etmelidir;
- kontrollerin ne derece işe yaradığını ve kontrollerde değişiklik yapılmasına, kontrollerin iyileştirilmesine veya daha aktif olarak uygulanmasına gerek olup olmadığını tespit etmelidir;
- kontrollerin kullanımının ele alınması gereken yeni riskler yaratıp yaratmadığını tespit etmelidir ve
- çalışanlardan, çalışan temsilcilerinden, ilgili sendikalardan ve diğer ilgili taraflardan (örn. müşteriler, hizmet kullanıcıları) gelen geri bildirimleri dikkate almalıdır.

Kuruluş, güvenlik önlemlerine uyulmasını sağlamak için faaliyetlerin denetimlerin arttırılmasını uygulamayı düşünmelidir.



13.2 Yönetim incelemesi, olaylar ve bildirim

13.2.1 Genel

Organizasyon izleme ve değerlendirme çıktılarını (bkz. 13.1) düzenli aralıklarla incelemeli ve aşağıdakileri dikkate almalıdır:

- kişilerin uygulanan güvenlik önlemlerine ve kontrollerine uyumu konusunda tespit edilen sorunlar;
- çalışanların ve diğer ilgili tarafların bildirdiği olaylar;
- olayların kök nedenleri ve
- olay zamanında alınan aksiyonlar ve olayın kök nedenlerini ele almak üzere alınan aksiyonlar dahil olmak üzere, olaylarla ilgili olarak alınan aksiyonların etkililiği.

Yönetim incelemesinin sonuçları çalışanlara ve diğer ilgili taraflara uygun şekilde aktarılmalıdır. İletişimler alınmış olan aksiyonların yanı sıra uygulanmış veya uygulanacak diğer iyileştirme önlemlerini kapsamalıdır (bkz. 14).

13.2.2 Reporting to external interested parties

Bir çalışan işle bağlantılı olarak hastalığa maruz kalması nedeniyle COVID-19'a yakalanırsa bu durum geçerli yasal ve diğer gerekliliklere uygun olarak ilgili düzenleyici kuruma veya yetkili makama bildirilmelidir. Organizasyon, durum değiştiğinde bildirim gerekliliklerinin de değişebileceğinin farkında olmalıdır. Organizasyon bildirim gerekliliklerini düzenli olarak incelemeli ve bilgilerin güncel olduğundan emin olmalıdır.

Bir bildirim yapılmasının gerekli olup olmadığına karar verilirken, organizasyon hastalığın muhtemel nedeninin genel sosyal maruziyetten ziyade işle ilgili maruziyet olduğuna dair makul kanıt bulunup bulunmadığını belirlemelidir.

14 iyileştirme

COVID-19 hastalığına yakalanmanın işle ilgili maruziyetten kaynaklanıp kaynaklanmadığını belirlerken dikkate alınması gereken faktörler aşağıdakileri içerir:

- iş faaliyetlerinin veya iş organizasyonunun niteliğinin çalışanların virüse maruz kalma riskini artırıp artırmadığı;
- virüse maruz kalma riskini artıran tüm özel, tanımlanabilir olaylar ve
- iş faaliyetlerinin bir çalışanın etkili kontrol önlemleri kullanılmadan bilinen bir koronavirüs tehlikesiyle doğrudan temas etmesine yol açıp açmadığı (örn. sosyal mesafe, KKD).

COVID-19 ile enfekte olduğu bilinen kişilerle çalışmanın aksine, genel halkla birlikte çalışmak olası bir COVID-19 tanısının mesleki maruziyetten kaynaklandığına dair kanıt teşkil etmez.

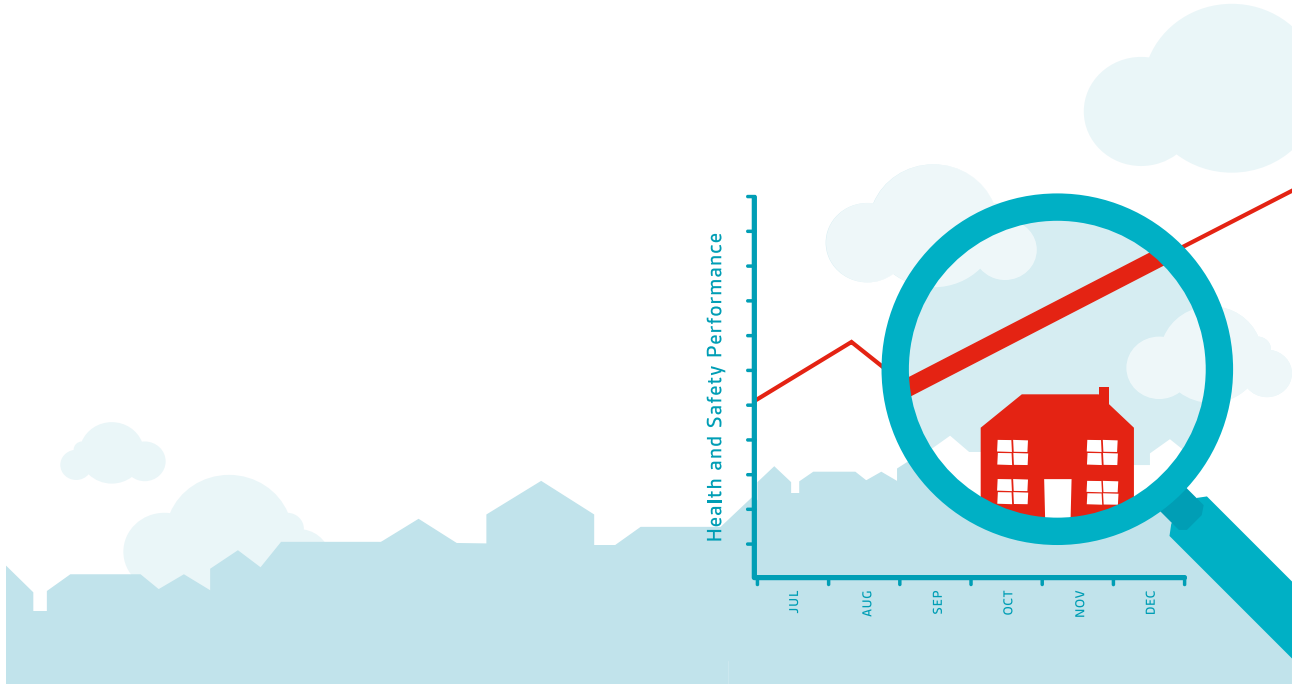
Bir organizasyonda birden fazla kişi COVID-19'a yakalanırsa organizasyon bu durumu ilgili yetkili makamlara bildirmelidir. Söz konusu yetkili makamlar bunun ardından yerel, bölgesel veya ulusal mevzuatta belirlenen ek aksiyonlar alabilir.

Organizasyon COVID-19 ile ilişkili riskleri yönetme biçimini iyileştirmeye yönelik fırsatları belirlemeli ve gerekli aksiyonları uygulamalıdır.

Organizasyon izleme, değerlendirme ve inceleme (bkz. **13**) faaliyetlerinin sonuçlarını dikkate almalıdır ve:

- etkili olmayan güvenlik önlemlerini ve kontrollerini iyileştirmek veya değiştirmek üzere derhal aksiyon almalıdır;
- uygulamaya konulan tüm yeni önlemlerin güvenlik sonuçlarını dikkate alarak gerekirse ek güvenlik önlemleri ve kontrollerini uygulamalıdır ve
- yerel, bölgesel veya ulusal risk düzeylerindeki, yasal gerekliliklerdeki veya resmi kılavuzlardaki değişiklikler dahil olmak üzere, işle ilgili sağlık, güvenlik ve esenliği etkileyebilecek harici ve dahili konulardaki değişiklikleri ele almalıdır (bkz. **4.1**).

Organizasyon, COVID-19 ile ilişkili riskleri yönetmeye devam edebilmek için bu belgedeki tavsiyeleri düzenli olarak gözden geçirmeli ve durumun dinamik doğasını dikkate almalıdır.



Ek A: Koruyucu güvenlik konuları

A.1 Tarihçe

Bu ek, Ulusal Altyapıyı Koruma Merkezi (CPNI) tarafından yayınlanmıştır ve Birleşik Krallık Hükümeti ve koruyucu güvenlik yetkisine sahip polis teşkilatlarının bir kısmı tarafından ortaklaşa yazılmıştır. Bu belgeye katkı yapan kuruluşlar:

- Ulusal Altyapıyı Koruma Merkezi (CPNI - Fiziksel ve personel koruyucu güvenlik için Ulusal Teknik Otorite);
- Terörle Mücadele Polis Teşkilatı Ulusal Terörle Mücadele Güvenlik Ofisi (NaCTSO); ve
- İçişleri Bakanlığı - Güvenlik ve Terörle Mücadele Ofisi (OSCT).

Bu ek, güvenlik yöneticileri ve bir organizasyonda COVID-19 güvenlik önlemlerini uygulamakla görevli herkes için hususları sağlar.

A.2 Amaç

COVID-19 kaynaklı sağlık riski mevcut bir öncelik olsa da, düşman devlet aktörlerinin terör ve faaliyet tehdidi (yani ulusal güvenlik tehditleri) önemli olmaya devam ediyor. Kuruluşların, operasyonları düzenlerken bu tehditlerin farkında olmaları, güvenlik önlemlerinin, yanlışlıkla göz ardı edilmek ve kuruluşun ve / veya kişilerin savunmasızlığını potansiyel olarak artırmak yerine, diğer değişiklikleri desteklemek ve tamamlamak üzere proaktif olarak adapte edilmesini sağlamak önemlidir.

Kuruluşların, COVID-19'a yanıt olarak operasyonlarını planlarken ve adapte ederken güvenliği dikkate almamaları durumunda, çalışma uygulamalarındaki değişikliklerin istenmeyen sonuçlarından kaynaklanan önemli bir risk olacaktır.

Bu ek, koruyucu güvenliği dahil etmenin önemini açıklamakta ve kuruluşların, etkin güvenliği korurken aynı zamanda, COVID-19 salgınının gerektirdiği değişiklikleri (fiziksel mesafe gibi) nasıl uygulayabilecekleri konusunda tavsiyeler sağlamaktadır. Kuruluşlara etkili güvenlik azaltımlarını dikkate alma ve uygulama konusunda yardımcı olmak için ilgili güvenlik tavsiyelerine yönelik bağlantılar içermektedir.

A.3 Temel koruyucu güvenlik hususları

COVID-19 ile ilgili önlemler veya kontroller uygulanırken normal koruyucu güvenlik operasyonları ve uygulamaları dikkate alınmalıdır.

Kuruluş:

- Varsa, güvenlik departmanına danışmalı ve önerilen güvenlik önlemlerinin uygulanmasına güvenlik departmanını da dahil etmelidir;
- Güvenlik görevlilerine danışmalı ve partner kuruluşlar ile tesisleri paylaşan kuruluşların güvenlik düzenlemelerini dikkate almalıdır; ve
- tüm revize edilmiş risk değerlendirmelerinde güvenliği hesaba katmalıdır.

Güvenlik riski değerlendirmesi yapılmadan koruyucu güvenlik önlemleri kaldırılmamalı, değiştirilmemeli veya azaltılmamalıdır. Gerekirse, organizasyon ilgili koruyucu güvenlik uzmanlarından tavsiye almalıdır (örneğin Ulusal Teknik Otorite / polis terörle mücadele uzmanlarından).

Kuruluş, öncelikle koruyucu güvenliği amaçlamayan, ancak bir güvenlik yararı sağlayan önlemleri dikkate almalıdır (örneğin, sokak mobilyalarının kaldırılması, hareket eden veya kuyruktaki yayaları silah olarak kullanılan araç saldırılarına karşı daha savunmasız hale getirebilir).

Kuruluş:

- güvenlik çalışanlarının güvenlik görevlerine odaklanmalarını sağlamalıdır;
- COVID-19 güvenlik önlemleri, gözetim veya diğer faaliyetler için ek işçi ihtiyacı yaratırsa ek kaynak sağlandığından emin olmalıdır (örneğin, kuyrukları yönetmek);
- güvenlik çalışanlarının görevlerini yerine getirme konusunda kendilerini güvende hissetmelerini sağlamalıdır (örneğin, uygun KKD ve el yıkama tesislerine erişim);
- kişisel sağlık ve güvenliğe yönelik riskleri önemli ölçüde artırmadan güvenlik görevlerinin nasıl yerine getirileceği konusunda rehberlik sağlamalıdır (örneğin, insanlardan kimlik belirleme amacıyla yüz örtülerini çıkarmasının istendiği fiziksel mesafeye ilişkin rehberlik); ve
- güvenlik görevlilerinin endişelerini dile getirmeleri için üzerinde mutabık kalınmış bir yöntem olduğundan emin olmalıdır.

A.4 Daha fazla tavsiye ve rehberlik

- [1] CPNI: www.cpni.gov.uk. The National Technical Authority - Physical & Personnel Security. Koruyucu güvenlik ve CV-19 hakkında özel tavsiye için bkz: <https://www.cpni.gov.uk/staying-secure-during-covid-19-0>
- [2] NaCTSO: <https://www.gov.uk/government/organisations/national-counter-terrorism-security-office>
- [3] The National Cyber Security Centre (NCSC): www.ncsc.gov.uk. The National Technical Authority - Cyber Security

NCSC, evden çalışmadaki artışın zorlukları hakkında bilgi ve rehberlik sağlayan bir [evden çalışma kılavuzu](#) hazırladı. Ayrıca [kötü amaçlı yazılım ve fidye yazılımı saldırılarının azaltılması](#) konusunda, bir kötü amaçlı yazılım bulaşması gerçekleşmeden önce atılması gereken adımlar hakkında bilgi sağlayan ve kuruluşların video konferans hizmetlerini seçmesine, yapılandırmasına ve güvenli bir şekilde uygulamasına [yardımcı rehber](#) de hazırladılar.



Ek B: Erişim ve kapsayıcılık hususları

B.1 Tarihçe

Bu ek aşağıdakilerin katkılarıyla oluşturulmuştur:

- Buro Happold;
- Helen Hamlyn Centre for Design, Royal College of Art in London; ve
- University College London.

Bu ek, bir organizasyonda COVID-19 güvenlik önlemlerini uygulamakla görevli herkes için hususları sağlamaktadır.

B.2 Amaç

COVID-19'dan kaynaklanan işle ilgili riski yönetmek için ek önlemlerin uygulanması, engelliler üzerinde orantısız şekilde olumsuz bir etkiye sahip olabilir.

Bu ek, COVID-19 önlemlerinin insanları dışlamamasını veya istenmeyen ek riskler oluşturulmamasını sağlamak isteyen kuruluşlar için ek hususlar sağlar.

B.3 Önemli erişim ve kapsayıcılık hususları

Kuruluş, bireysel ihtiyaçların anlaşılmasını sağlamak için işçilerle tartışmayı ve katılımı teşvik etmelidir. Kuruluş aşağıdakileri dikkate almalıdır:

- tüm engelli insanların COVID-19'a karşı daha savunmasız olmadığını;
- pek çok insanın COVID-19'a karşı gözle görünür olmayan hassasiyetleri olduğunu (örn. diyabet, solunum koşulları, kalp rahatsızlıkları); ve
- diğer pek çok engelin de gözle görülür olmayabileceğini ve ihtiyaçlarını karşılamak için ayarlamalar gerekebileceğini.

Kuruluş, bu kılavuzların ana metninde belirtilen genel önlemlere ek olarak, son zamanlarda ortaya çıkan ve devam eden sağlık, güvenlik ve esenlik konularını ve kişisel koşulları anlamak için tüm çalışanlarla ilgili bir araştırma yapmayı düşünmelidir.

Kuruluş aynı zamanda aşağıdakileri göz önüne almalıdır:

- 1) aşağıdakiler dahil, bir işyerinin dışını etkileyen faktörler:
 - Engelliler için mevcut park olanaklarını korumak ve bunları azaltmamak (örneğin müşterilerin sıraya girmesi için ek alan yaratırken);
 - klirik olarak savunmasız kişiler için güvenli "bırakma" bölgeleri oluşturmak;
 - işyerleri etrafında yeni, tek yönlü veya bölünmüş yollar oluştururken tekerlekli sandalye ve diğer hareketlilik yardımı kullanıcıları için yeterli alan olmasını sağlamak;
 - yeni rotalar basamaksız değilse alternatif rotaların sağlanması; ve
 - bordürlerin kaldırılması veya ek bisiklet stantlarının oluşturulması gibi değişiklikler uygulandığında tespit edilebilir bir uyarı yüzeyinin sağlanması;
- 2) aşağıdakiler dahil, bir işyerinin içini etkileyen faktörler:
 - el dezenfektanlarının herkes tarafından erişilebilir olmasını sağlamak (örneğin yüksekliği dikkate alarak);
 - tek yönlü sistemlerin hareket engelli insanları etkileyen daha uzun rotalar yaratabileceğini kabul etmek (örneğin, ek dinlenme noktalarına ihtiyaç olabilir);
 - yeni, tek yönlü veya bölünmüş rotalar oluştururken tekerlekli sandalye ve diğer hareketlilik yardımı kullanıcıları için yeterli alan olmasını sağlamak;
 - bir bakıcıya veya asistana ihtiyaç duyan çalışanların yan yana iş istasyonları veya masaları rezerve etmesini sağlamak;
 - klirik olarak savunmasız kişiler için özel erişilebilir tuvalet tesislerinin belirlenmesi ve gerekli hijyen standartlarının tutarlı bir şekilde karşılanmasını sağlamak için ek ve daha sık temizlik yapılması; ve
 - klirik olarak savunmasız çalışanların birlikte çalışmasını sağlamak, daha yüksek fiziksel mesafe ve hijyen düzeylerini kolaylaştırmak ve diğer insanlarla etkileşimi sınırlandırmak;

- 3) İletişimle ilgili faktörler aşağıdakileri içerir:
- i) işaretlerin ve bildirimlerin açık, tutarlı ve basit bir dil ve tanınmış semboller kullanmasını ve yeterince büyük olmasını sağlamak;
 - ii) videolarda alt yazı kullanımını dikkate almak;
 - iii) değişiklikleri gösteren ve işyerinde işçilerin ve diğer ilgili tarafların işyerine girmeden önce erişebilecekleri bir tanıtım videosu oluşturmayı düşünmek;
 - iv) yüz örtülerinin yüz ifadeleri aracılığıyla dudak okumaya ve duygu algısına güvenen kişiler için iletişim sorunları yarattığını kabul etmek ve mümkünse ek önlemlerin kullanılmasını sağlamak (örneğin doğrudan iletişim için şeffaf maskeler veya yüz siperlikleri, yüz örtülerinin çıkarılmasını sağlamak için fiziksel mesafe); ve
 - v) Web sitelerinin [Web İçeriği Erişilebilirlik Yönergelerini](#) (WCAG) en az seviye 2'ye, ideal olarak seviye 3'e uymasını sağlamak

B.4 Daha fazla tavsiye ve rehberlik

[1] FAALİYET ANLAŞMASI. Yeniden açılış faaliyeti: Kapsayıcı bir müdahale – Toplum sporları ve boş zaman etkinlikleri sağlayıcılarının engellileri ve uzun vadeli sağlık koşullarına sahip kişileri dahil etme konusundaki hususlar. Haziran 2020.



Daha fazla bilgi

Genel

- [1] ULUSLARARASI ÇALIŞMA ÖRGÜTÜ (ILO). A safe and healthy return to work during the COVID-19 pandemic. Erişim adresi: https://www.ilo.org/global/topics/safety-and-health-at-work/resources-library/publications/WCMS_745549/lang-en/index.htm
- [2] DÜNYA SAĞLIK ÖRGÜTÜ (DSÖ). Coronavirus disease (COVID-19) pandemic. Erişim adresi: <https://www.who.int/emergencies/diseases/novel-coronavirus-2019>

Bölgesel

- [3] HASTALIK KONTROL VE ÖNLEME MERKEZLERİ. Coronavirus (COVID-19). Erişim adresi: <https://www.cdc.gov/coronavirus/2019-ncov/index.html>
- [4] ULUSAL ALTYAPI KORUMA MERKEZİ (CPNI). Staying secure during COVID-19. Erişim adresi: <https://www.cpni.gov.uk/staying-secure-during-covid-19-0>
- [5] CHARTERED INSTITUTE OF PERSONNEL AND DEVELOPMENT (CIPD). COVID-19 returning to the workplace planner. Erişim adresi: <https://www.cipd.co.uk/knowledge/fundamentals/emp-law/employees/covid-19-workplace-return-planner>
- [6] AVRUPA HASTALIK KONTROL VE ÖNLEME MERKEZİ (ECDC). Covid-19 pandemic. Erişim adresi: <https://www.ecdc.europa.eu/en/covid-19-pandemic>
- [7] İNGİLTERE. Working safely during coronavirus (COVID-19). Erişim adresi: <https://www.gov.uk/guidance/working-safely-during-coronavirus-covid-19>
- [8] HEALTH AND SAFETY EXECUTIVE. Working safely during the coronavirus (COVID-19) outbreak. Erişim adresi: <https://www.hse.gov.uk/coronavirus/working-safely/index.htm>
- [9] NORTHERN IRELAND. Coronavirus (COVID-19) advice for Northern Ireland. Erişim adresi: <https://www.nidirect.gov.uk/campaigns/coronavirus-covid-19>

- [10] SCOTLAND. Coronavirus (COVID-19): Information for individuals and businesses in Scotland. Erişim adresi: <https://www.gov.uk/guidance/coronavirus-covid-19-information-for-individuals-and-businesses-in-scotland>
- [11] WALES. Coronavirus (COVID-19) advice for Wales. Erişim adresi: <https://gov.wales/coronavirus>
- [12] WALES. Providing safer toilets for public use. Erişim adresi: <https://gov.wales/providing-safer-toilets-public-use-coronavirus-html>

Bu belgede atıfta bulunulan standartlar

- [BS EN ISO 9000:2015, Quality management systems – Fundamentals and vocabulary](#)
- [BS EN ISO 15384:2020, Protective clothing for firefighters – Laboratory test methods and performance requirements for wildland firefighting clothing](#)
- [BS ISO 45001:2018, Occupational health and safety management systems – Requirements with guidance for use](#)
- [ISO/DIS 45003:2020, Occupational health and safety management – Psychological health and safety in the workplace: managing psychosocial risks – Guidelines](#)

bsi.

0 216 445 90 38

bsi.eurasia@bsigroup.com

www.bsigroup.com/tr